

# Etat des lieux de l'offre en Soins Oncologiques de Support (SOS) en Auvergne-Rhône-Alpes Département du Rhône

---

Juillet 2025

---

# Sommaire

<b>1. Contexte .....</b>	<b>3</b>
<b>2. Eléments de méthodologie .....</b>	<b>3</b>
<b>3. Analyse de l'offre en SOS dans le Rhône .....</b>	<b>5</b>
3.1 Typologie des répondants .....	5
3.2 Répartition géographique de l'offre en SOS dans le Rhône .....	6
3.3 Les SOS proposés et envisagés dans le Rhône versus ARA .....	29
3.4 Le profil des bénéficiaires dans le Rhône versus ARA .....	31
3.5 La répartition du moment de la prise en charge de chaque SOS dans le Rhône versus ARA ..	33
3.6 Les professionnels intervenant pour chaque SOS dans le Rhône .....	36
3.7 Les modalités de prise en charge dans le Rhône versus ARA .....	39
3.8 Les lieux de prise en charge dans le Rhône versus ARA .....	40
<b>4. Synthèse.....</b>	<b>41</b>
<b>Annexe.....</b>	<b>43</b>
Détail des professionnels intervenant répertoriés dans la rubrique "Autre" .....	43
Détail des intervenants par type de SOS et de structures .....	44

# 1. Contexte

*Les soins oncologiques de support (SOS) sont définis comme « l'ensemble des soins et soutiens nécessaires aux personnes malades tout au long de la maladie conjointement aux traitements oncologiques ou onco-hématologiques spécifiques lorsqu'il y en a ».*

L'INCa a défini un panier référentiel avec **un socle de base de 4 soins de support** (prise en charge de la douleur, de la diététique, du soutien psychologique, prise en charge sociale, familiale et professionnelle), complété par un **socle complémentaire de 5 soins de support** (activité physique adaptée, les conseils d'hygiène de vie, le soutien psychologique des proches et aidants des personnes atteintes de cancer, le soutien à la mise en œuvre de la préservation de la fertilité et la prise en charge des troubles de la sexualité). Par ailleurs, il est envisagé dans le cadre de la stratégie décennale de lutte contre les cancers 2021-2030 de rajouter les **soins de socio-esthétiques**.

Les soins oncologiques de support constituent un maillon majeur du parcours cancer des patients atteints d'un cancer à la fois en amont, pendant et après les traitements actifs. Leur accessibilité géographique, la visibilité et la répartition adaptée de l'offre aux besoins sur le territoire sont un enjeu crucial.

Afin d'améliorer la qualité de vie des patients atteints de cancer et pour répondre à cet enjeu, la stratégie cancers Auvergne Rhône-Alpes 2022-2025, déclinaison régionale de la stratégie décennale, a inscrit comme action celle de : Structurer l'offre de soins de support et garantir sa couverture régionale y compris l'accompagnement et le soutien aux aidants dont la visibilité de l'offre associative.

Dans ce cadre, **l'ARS a lancé un état des lieux de l'offre en SOS en Auvergne Rhône Alpes, en établissements de santé et en associations.**

## 2. Éléments de méthodologie

L'objectif poursuivi était de réaliser un état des lieux des SOS en ARA au 31/12/2023 **afin de rendre lisible et visible l'offre en soins oncologiques de support de notre région et identifier d'éventuels besoins non couverts.**

Le périmètre de cet état des lieux a concerné les 9 SOS du panier référentiel de l'INCa auxquels ont été ajoutés les soins de socio-esthétiques soit **10 SOS au total**.

Les structures cibles étaient les suivantes :

- **Le(s) site(s) des établissements de santé** autorisés (chirurgie et/ou radiothérapie et/ou chimiothérapie) ;
- Les établissements associés au traitement du cancer (chimiothérapie) ;
- Les établissements de Soins Médicaux et de Réadaptation (SMR) ;
- **Les associations** identifiées proposant ou susceptibles de proposer des SOS (cf statut) ;
- **Les structures APA** validées par la DRAJES pour figurer dans l'annuaire Sport Santé ;
- Les dispositifs d'Accompagnement vers la Pratique d'Activité Physique - **DAPAP**.

Les associations qui ont répondu ont signé une charte d'engagement (cf. questionnaire).

Le nombre total de structures interrogées était de **880**.

L'enquête a été lancée via l'outil SOLEN le **13 décembre 2023** et s'est clôturée le **8 février 2024**.

**4 types de questionnaires** conçus de façon cohérente dans les questions posées, ont été diffusés à chacune des structures cibles :

- Un questionnaire Etablissements de santé
- Un questionnaire associations
- Un questionnaire structures APA
- Un questionnaire DAPAP.

Les questions appelaient des réponses fermées "oui/non" matérialisées par 1 ou 0 dans l'enquête. Seules 2 questions appelaient des réponses détaillées : l'une sur les intervenants "autre" et l'autre sur les lieux de prise en charge lorsqu'il s'agissait des locaux d'autre(s) site(s) de l'établissement.

Le remplissage des questionnaires est personnes dépendantes et donc peut éventuellement constituer un biais.

Seules les structures ayant répondu totalement au questionnaire ont été prises en compte dans cette analyse. Les réponses partielles n'ont pas été analysées.

L'offre en SOS a été analysée sur la base à la fois des structures répondantes et qui proposent ces soins. Des cartographies complètent cette analyse notamment le temps d'accès à chacun des SOS en annexe.

Une analyse a été réalisée à l'échelle régionale. Elle a ensuite été déclinée en analyse département par département se traduisant par 12 rapports départementaux accompagnés de cartographie de l'offre.

Pour l'exploitation des questionnaires, comme des établissements ayant la même entité juridique ont des activités différentes (ex : à la fois Ets autorisés et Ets de SMR), le choix a été fait de les qualifier en premier lieu d'Ets autorisés au traitement du cancer, en second lieu Ets associés tout en conservant les réponses de chaque site pour l'analyse.

Par ailleurs, certains Ets ayant plusieurs sites d'activité ont répondu sur un même questionnaire pour l'ensemble de leurs sites. Aussi, par souci d'homogénéité, le traitement des données a été réalisé par entité juridique et non par site.

**Cet état des lieux est un 1<sup>er</sup> exercice et donc une photo de l'offre en SOS à l'instant T0. En effet, l'analyse des questionnaires montre un manque de traçabilité des files actives de patients permettant d'avoir une approche quantitative de l'offre en région. Aussi, cette enquête nécessite d'être approfondie, complétée et partagée avec les acteurs des territoires afin de mieux objectiver les réels besoins en SOS.**

### 3. Analyse de l'offre en SOS dans le Rhône

Dans le Rhône, sur **173 structures interrogées**, **93 ont répondu** à l'enquête (les réponses partielles à l'enquête ne sont pas comptabilisées) soit un **taux de réponse de 54%**.

Type de structures	Nombre de structures interrogées	Pourcentage de structures répondantes
Ets autorisés au traitement (ttt) du cancer	18	94 % (17/18)
Ets associés	1	100 % (1/1)
Ets de SMR	29	52 % (15/29)
Associations	29	41 % (12/29)
Structures APA	95	49 % (47/95)
DAPAP	1	100 % (1/1)
<b>Total</b>	<b>173</b>	<b>54 % (93/173)</b>

Le taux de réponse de la campagne des établissements autorisés au traitement du cancer est de **94 %** (17/18).

#### 3.1 Typologie des répondants

Sur les **93 structures** ayant répondu à l'enquête dans le Rhône, **82 proposent des SOS**, dont 16 établissements autorisés au traitement du cancer, 1 établissement associé et 8 établissements de SMR. Elles se répartissent ainsi :

Type de structures	Pourcentage de structures proposant des SOS sur les répondants
Ets autorisés au traitement (ttt) du cancer	94 % (16/17)
Ets associés	100 % (1/1)
Ets de SMR	53 % (8/15)
Associations	75 % (9/12)
Structures APA	100 % (47/47)
DAPAP	100 % (1/1)
<b>Total</b>	<b>88 % (82/93)</b>

Soit :

- **25 établissements sanitaires** dont 16 établissements autorisés au traitement du cancer, un établissement associé et 8 établissements de SMR,
- **9 associations,**
- **47 structures APA et 1 DAPAP.**

### 3.2 Répartition géographique de l'offre en SOS dans le Rhône

Les 10 cartes suivantes présentent la répartition départementale de chaque SOS. Chaque structure a été numérotée et classée selon sa typologie :

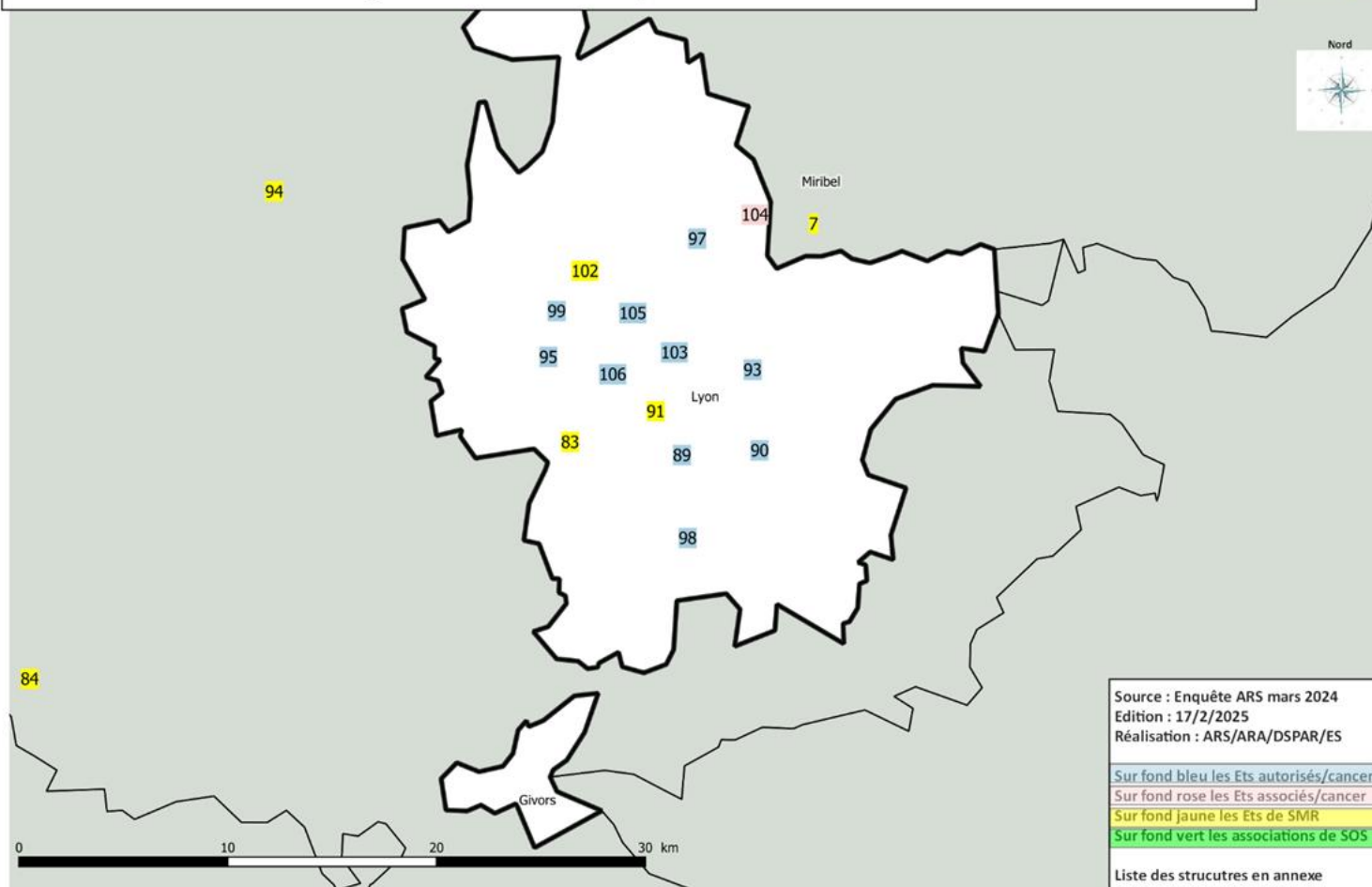
-	Etablissements autorisés au traitement du cancer
-	Etablissements associés
-	Etablissements de SMR
-	Associations
-	Structures APA/DAPAP

**Seuls les sites principaux figurent sur ces cartes.** Les antennes, sites secondaires ou extérieurs déclarés dans la question :

- n° 15 du questionnaire adressé aux établissements sanitaires,
- n° 13 du questionnaire adressé aux associations,
- n° 6 du questionnaire adressé aux structures APA,
- n° 5 du questionnaire adressé aux DAPAP, n'apparaissent pas dans la cartographie.

# Soins oncologiques de support dans la région Auvergne-Rhône-Alpes en 2023

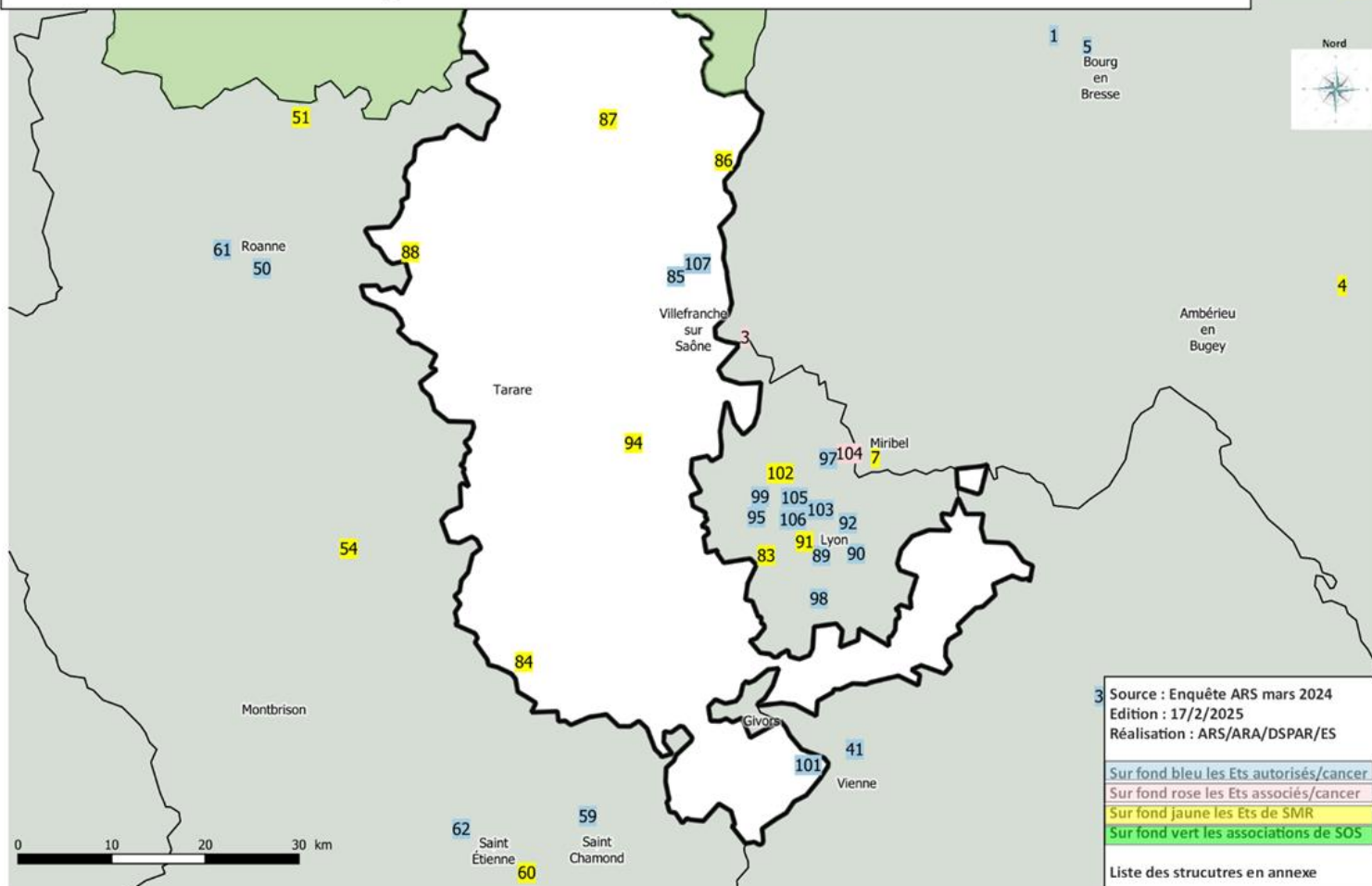
## Prise en charge de la douleur du patient - MÉTROPOLE DE LYON



Ets_Aut	89	690000880	Centre Léon Bérard	Ets_Aut	97	690780390	Polyclinique Lyon Nord	Ets_Aut	106	690805361	CH St Joseph St Luc
Ets_Aut	90	690023411	Hôpital Privé Jean Mermoz	Ets_Aut	98	690780416	GHM Les Portes du Sud	Ets_Ass	104	690788930	HAD Soins et Santé Lyon
Ets_Aut	92	690041124	Médipole Hôpital Privé	Ets_Aut	99	690780648	Clinique de la Sauvegarde	SMR	83	690000021	CH de Sainte Foy Lès Lyon
Ets_Aut	93	690041132	Médipole Hôpital Mutualiste	Ets_Aut	103	690781810	Hospices Civils de Lyon	SMR	91	690030283	Clinique Les Lilas Bleus
Ets_Aut	95	690780358	Clinique du Val d'Ouest Vendôme	Ets_Aut	105	690793468	Infirmerie Protestante	SMR	102	690781026	SSR Val Rosay

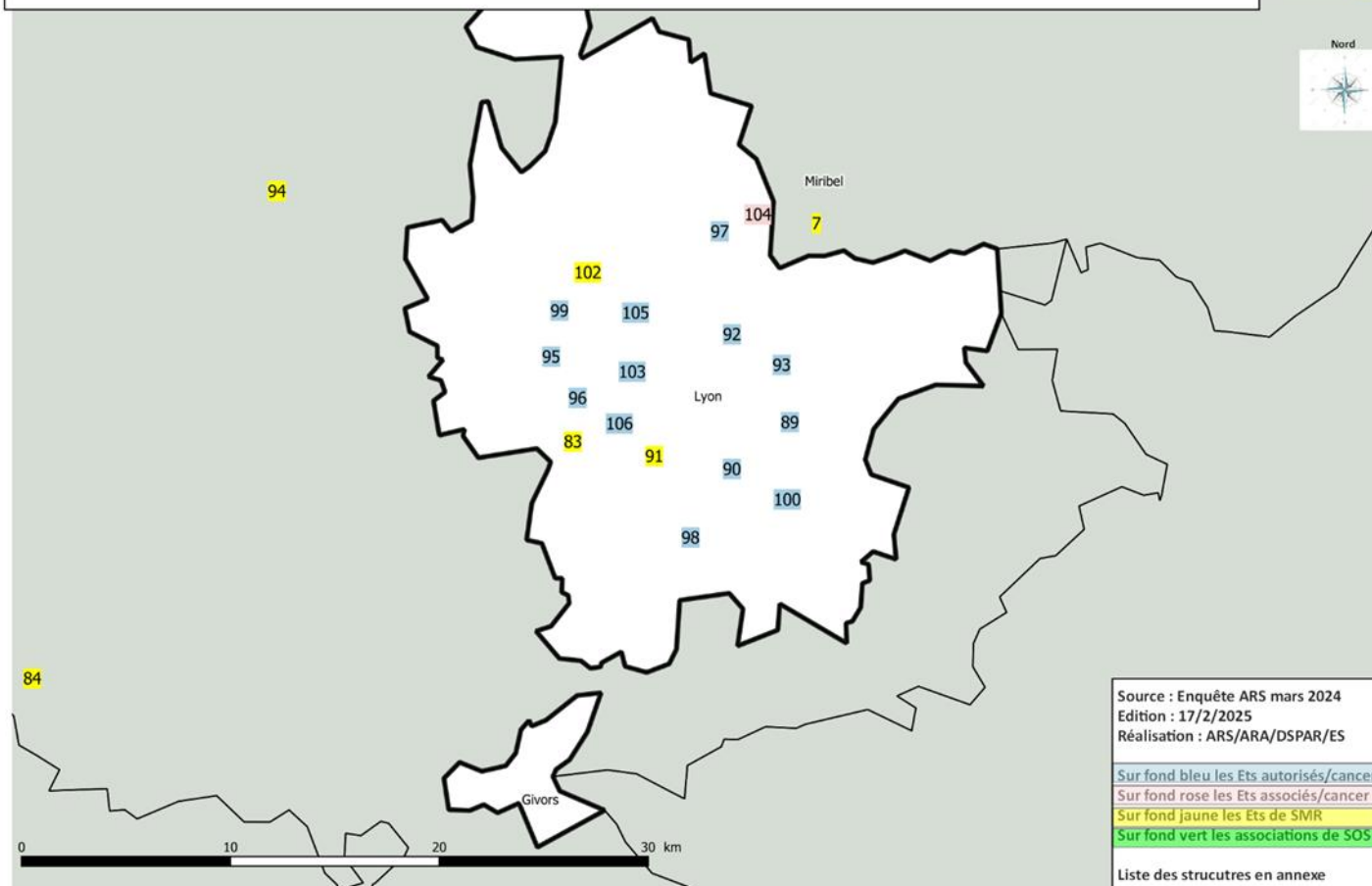
## Soins oncologiques de support dans la région Auvergne-Rhône-Alpes en 2023

### Prise en charge de la douleur du patient - NOUVEAU RHONE



Ets_Aut	85	690000575	CH Nord-Ouest - Villefranche	SMR	86	690000583	CH de Belleville
Ets_Aut	101	690780663	Clinique Trénel	SMR	87	690000591	CH de Beaujeu
Ets_Aut	107	690807367	Polyclinique du Beaujolais	SMR	88	690000633	CH de Thizy
SMR	84	690000039	CH des Monts du Lyonnais - Symphorien	SMR	94	690780150	Hôpital de l'Arbresle Le Ravatel

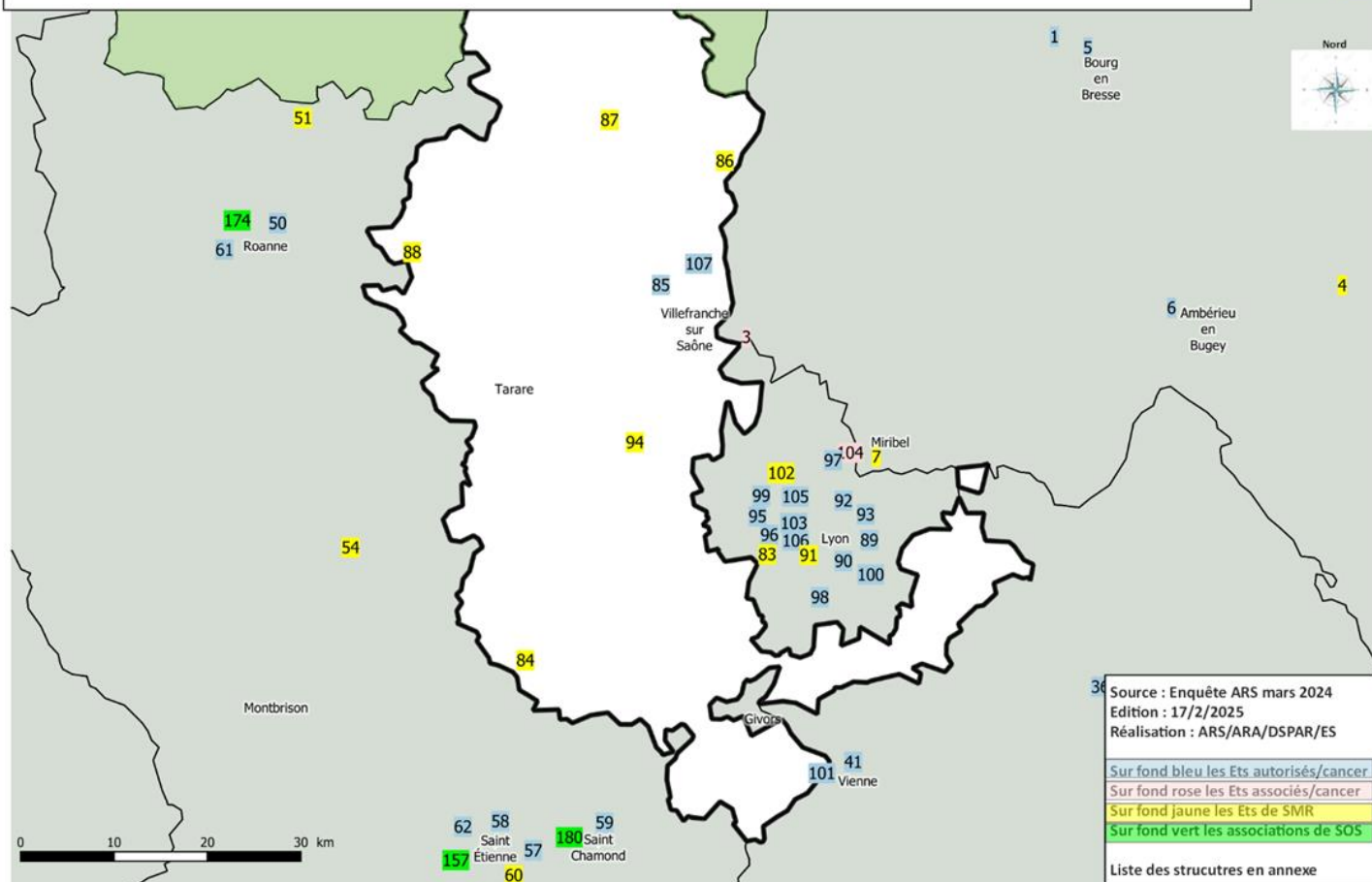
Soins oncologiques de support dans la région Auvergne-Rhône-Alpes en 2023  
Diététique & Nutrition - MÉTROPOLE DE LYON



Ets_Aut	89	690000880	Centre Léon Bérard	Ets_Aut	97	690780390	Polyclinique Lyon Nord	Ets_Aut	106	690805361	CH St Joseph St Luc
Ets_Aut	90	690023411	Hôpital Privé Jean Mermoz	Ets_Aut	98	690780416	GHM Les Portes du Sud	Ets_Ass	104	690788930	HAD Soins et Santé Lyon
Ets_Aut	92	690041124	Médipole Hôpital Privé	Ets_Aut	99	690780648	Clinique de la Sauvegarde	SMR	83	690000021	CH de Sainte Foy Lès Lyon
Ets_Aut	93	690041132	Médipole Hôpital Mutualiste	Ets_Aut	100	690780655	Hôpital Privé de l'Est Lyonnais (HPEL)	SMR	91	690030283	Clinique Les Lilas Bleus
Ets_Aut	95	690780358	Clinique du Val d'Ouest Vendôme	Ets_Aut	103	690781810	Hospices Civils de Lyon	SMR	91	690030283	Clinique Les Lilas Bleus
Ets_Aut	96	690780366	Clinique Médico-Chirurgicale Charcot	Ets_Aut	105	690793468	Infirmierie Protestante	SMR	102	690781026	SSR Val Rosay

# Soins oncologiques de support dans la région Auvergne-Rhône-Alpes en 2023

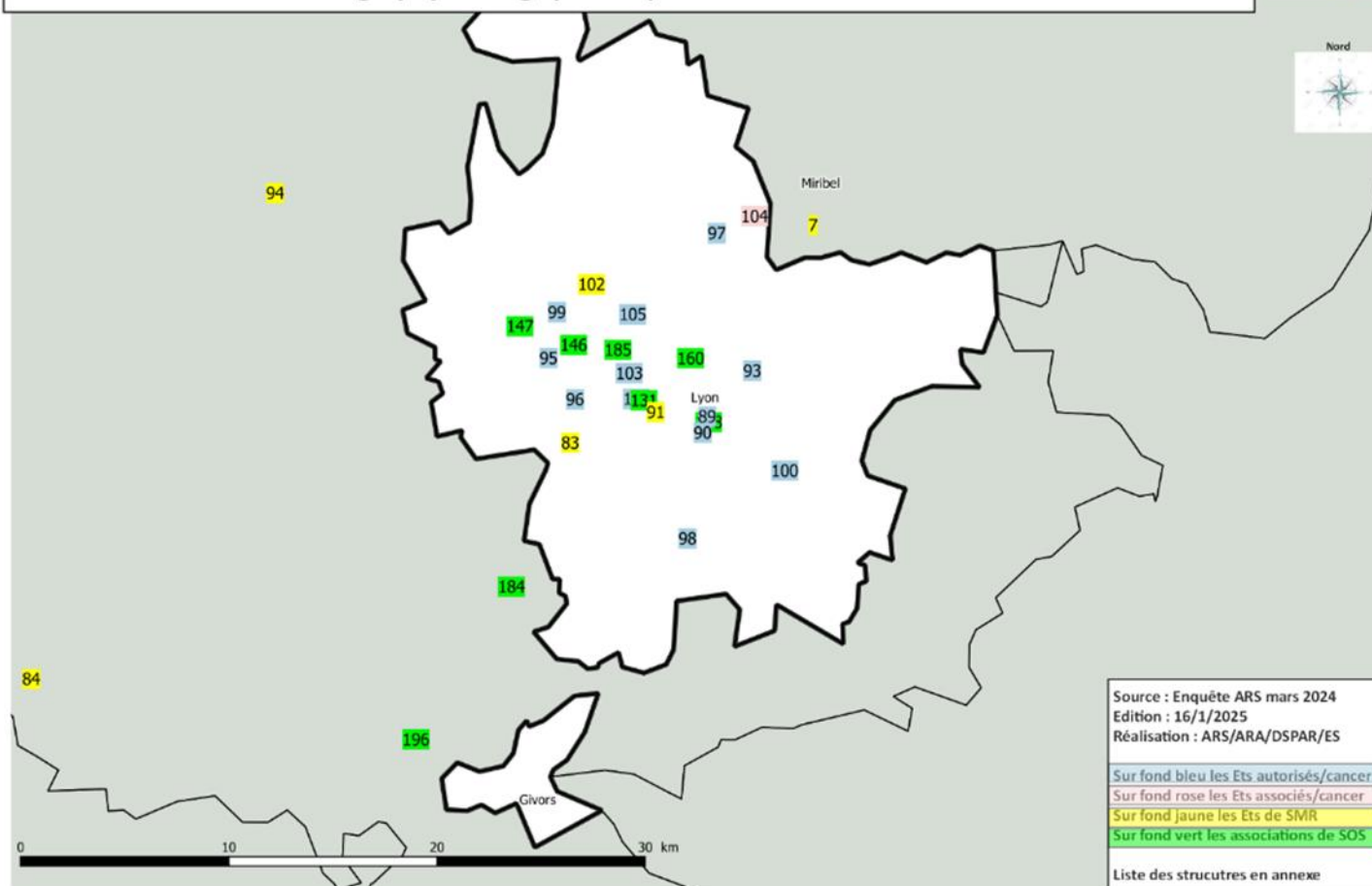
## Diététique & Nutrition - NOUVEAU RHONE



Ets_Aut	85	690000575	CH Nord-Ouest - Villefranche	SMR	86	690000583	CH de Belleville
Ets_Aut	101	690780663	Clinique Trénel	SMR	87	690000591	CH de Beaujeu
Ets_Aut	107	690807367	Polyclinique du Beaujolais	SMR	88	690000633	CH de Thizy
SMR	84	690000039	CH des Monts du Lyonnais - Symphorien	SMR	94	690780150	Hôpital de l'Arbresle Le Ravatel

# Soins oncologiques de support dans la région Auvergne-Rhône-Alpes en 2023

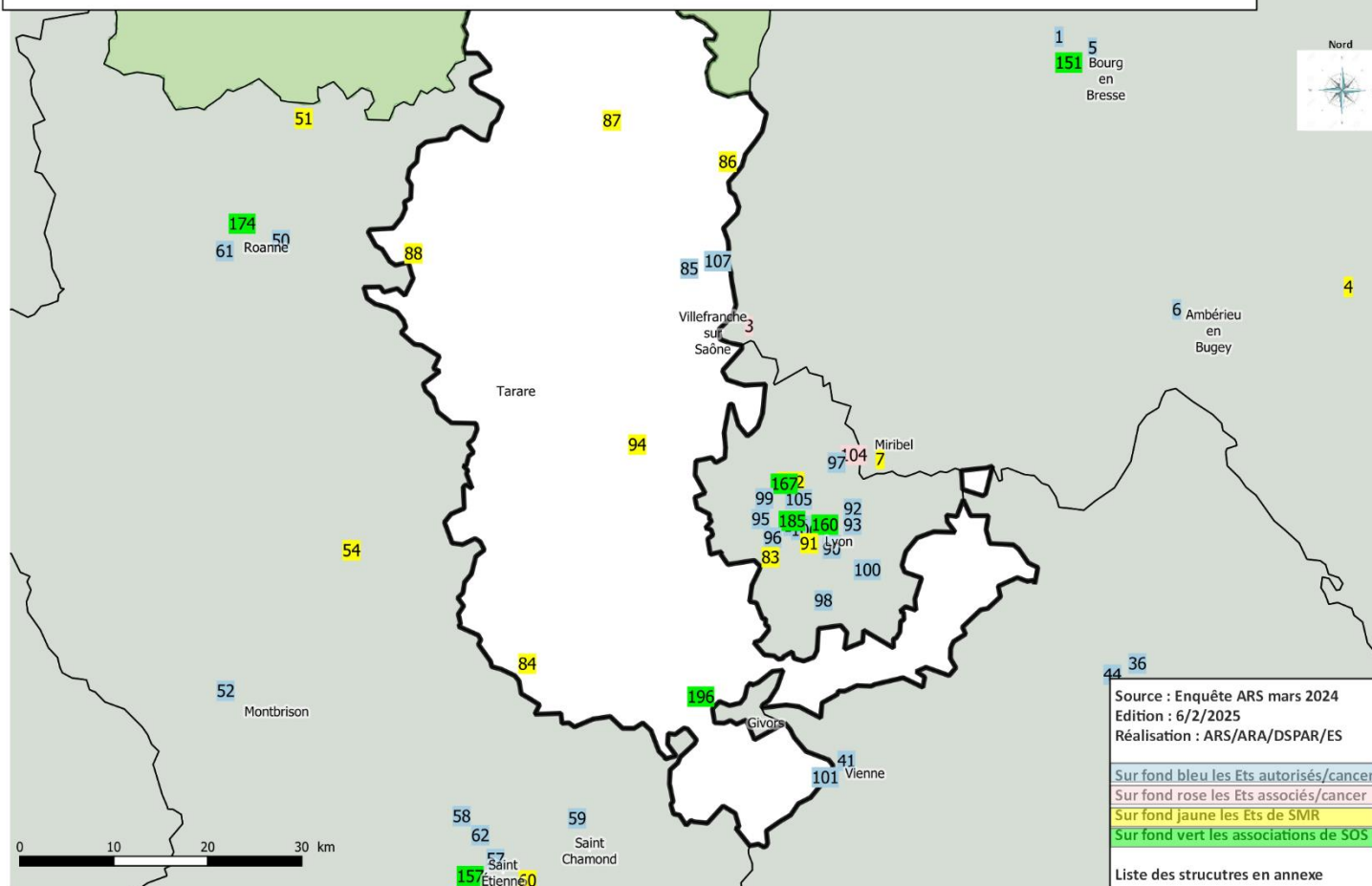
## Prise en charge psychologique du patient - MÉTROPOLE DE LYON



Ets_Aut	89	690000880	Centre Léon Bérard	Ets_Aut	98	690780416	GHM Les Portes du Sud	SMR	83	690000021	CH de Sainte Foy Lès Lyon
Ets_Aut	90	690023411	Hôpital Privé Jean Mermoz	Ets_Aut	99	690780648	Clinique de la Sauvegarde	SMR	91	690030283	Clinique Les Lilas Bleus
Ets_Aut	92	690041124	Médipole Hôpital Privé	Ets_Aut	100	690780655	Hôpital Privé de l'Est Lyonnais (HPEL)	SMR	102	690781026	SSR Val Rosay
Ets_Aut	93	690041132	Médipole Hôpital Mutualiste	Ets_Aut	103	690781810	Hospices Civils de Lyon	Asso	160		Comité dép. 69 - Ligue contre le cancer
Ets_Aut	95	690780358	Clinique du Val d'Ouest Vendôme	Ets_Aut	105	690793468	Infirmierie Protestante	Asso	167		Les échappées de Sébastien
Ets_Aut	96	690780366	Clinique Médico-Chirurgicale Charcot	Ets_Aut	106	690805361	CH St Joseph St Luc	Asso	185		La Niaque l'asso
Ets_Aut	97	690780390	Polyclinique Lyon Nord	Ets_Ass	104	690788930	HAD Soins et Santé Lyon				

## Soins oncologiques de support dans la région Auvergne-Rhône-Alpes en 2023

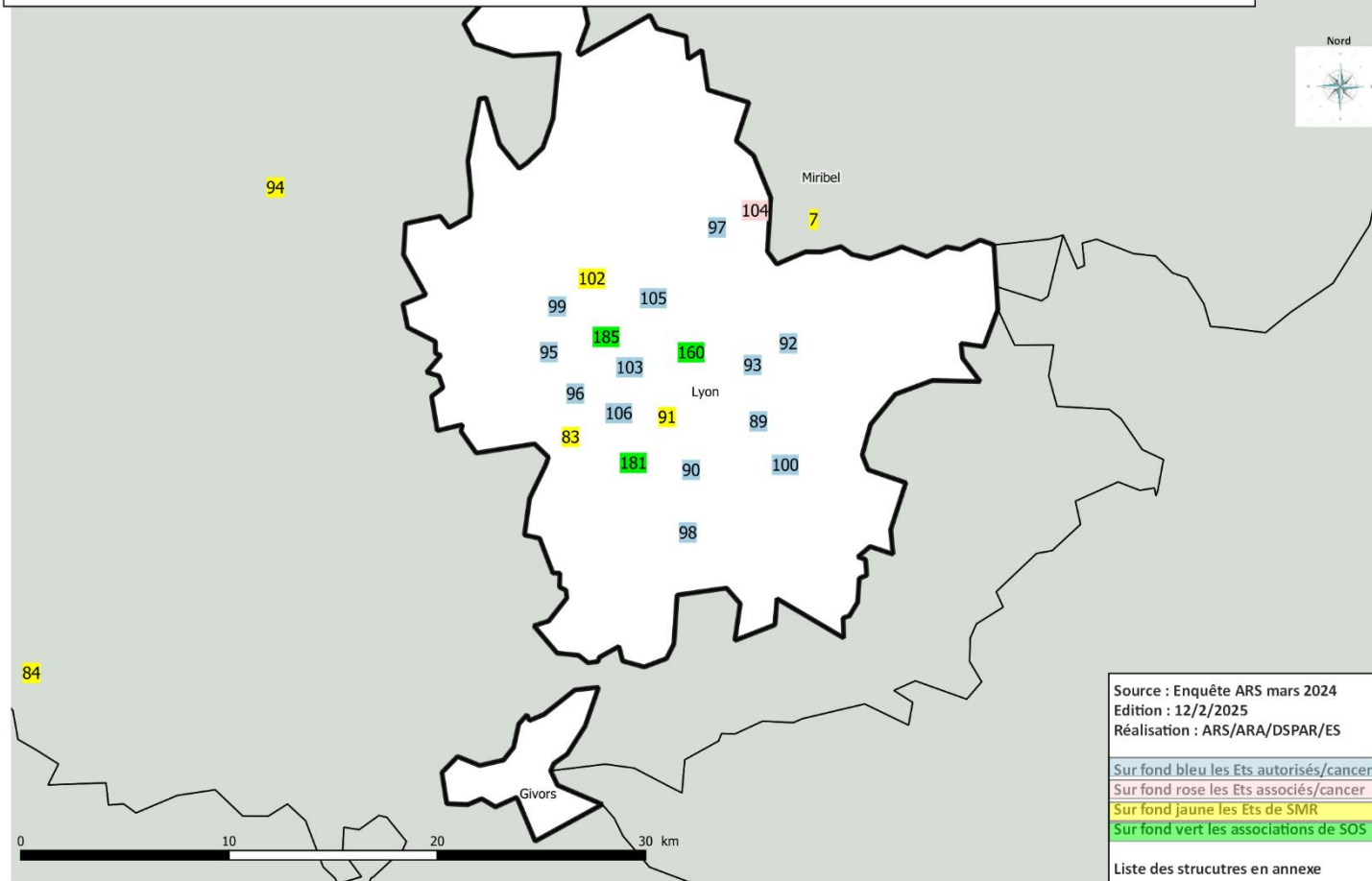
### Prise en charge psychologique du patient - NOUVEAU RHONE



Ets_Aut	85	690000575	CH Nord-Ouest - Villefranche	SMR	87	690000591	CH de Beaujeu
Ets_Aut	101	690780663	Clinique Trénel	SMR	88	690000633	CH de Thizy
Ets_Aut	107	690807367	Polyclinique du Beaujolais	SMR	94	690780150	Hôpital de l'Arbresle Le Ravatel
SMR	84	690000039	CH des Monts du Lyonnais - Symphorien	Asso	196		Lymphœdème Rhône-Alpes
SMR	86	690000583	CH de Belleville	Asso	204		Rêves - délégation du Rhône

# Soins oncologiques de support dans la région Auvergne-Rhône-Alpes en 2023

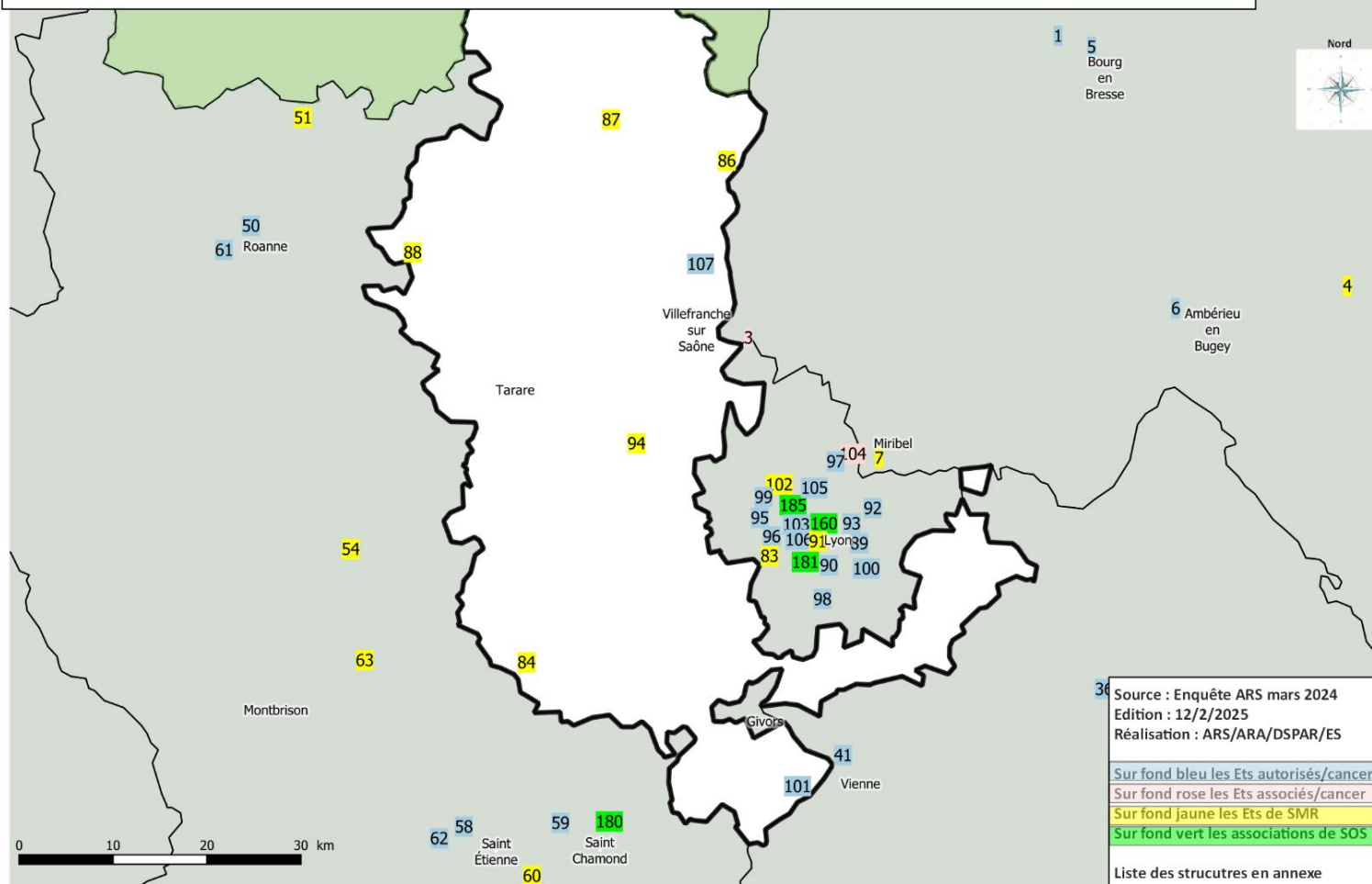
## Prise en charge sociale, familiale & professionnelle - MÉTROPOLE DE LYON



Ets_Aut	89	690000880	Centre Léon Bérard	Ets_Aut	98	690780416	GHM Les Portes du Sud	SMR	83	690000021	CH de Sainte Foy Lès Lyon
Ets_Aut	90	690023411	Hôpital Privé Jean Mermoz	Ets_Aut	99	690780648	Clinique de la Sauvegarde	SMR	91	690030283	Clinique Les Lilas Bleus
Ets_Aut	92	690041124	Médipole Hôpital Privé	Ets_Aut	100	690780655	Hôpital Privé de l'Est Lyonnais (HPEL)	SMR	102	690781026	SSR Val Rosay
Ets_Aut	93	690041132	Médipole Hôpital Mutualiste	Ets_Aut	103	690781810	Hospices Civils de Lyon	Asso	160		Comité dép. 69 - Ligue contre le cancer
Ets_Aut	95	690780358	Clinique du Val d'Ouest Vendôme	Ets_Aut	105	690793468	Infirmierie Protestante	Asso	181		Juris Santé (ex. Relais Juris santé)
Ets_Aut	96	690780366	Clinique Médico-Chirurgicale Charcot	Ets_Aut	106	690805361	CH St Joseph St Luc	Asso	185		La Niaque l'asso
Ets_Aut	97	690780390	Polyclinique Lyon Nord	Ets_Ass	104	690788930	HAD Soins et Santé Lyon				

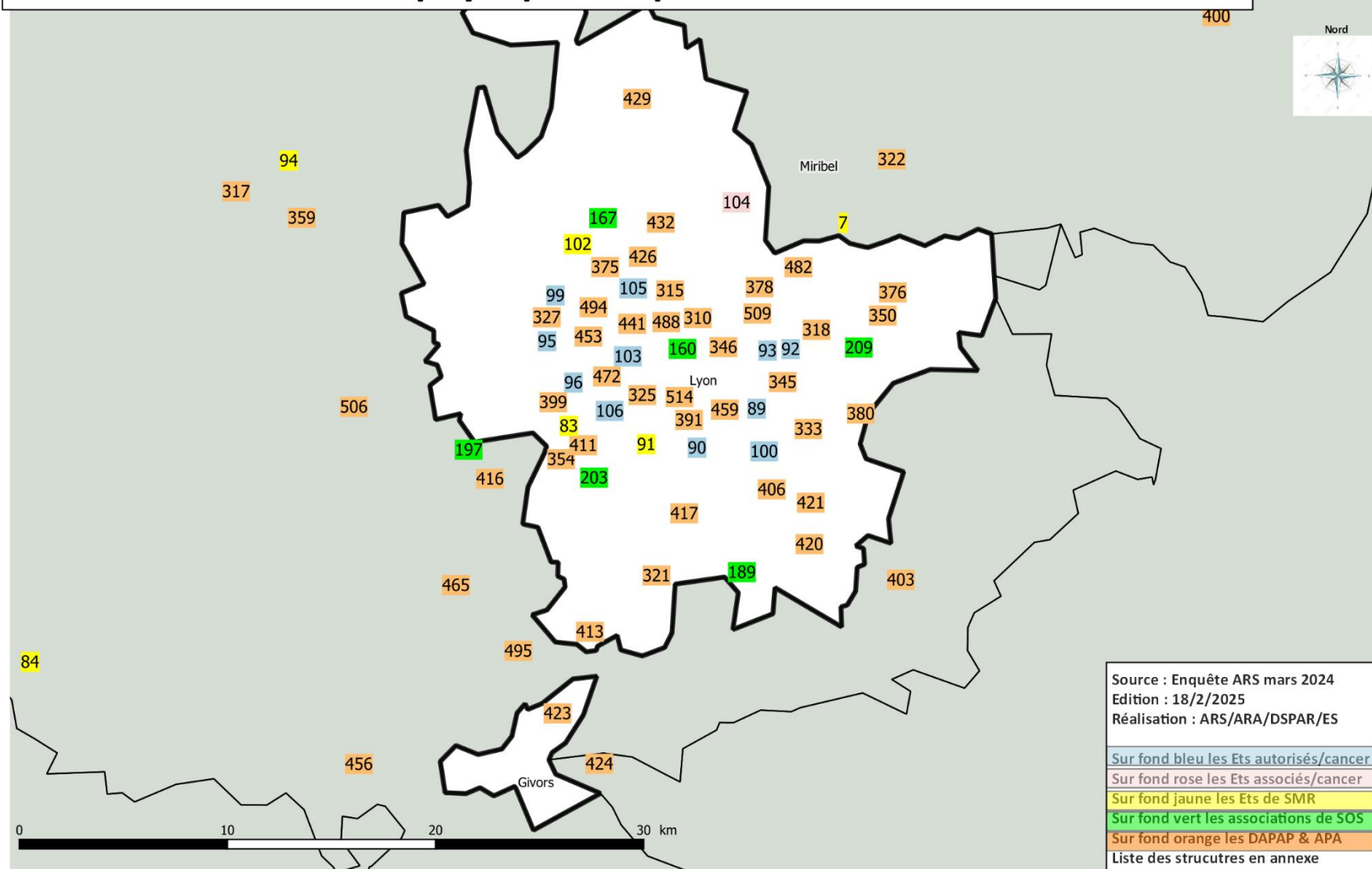
## Soins oncologiques de support dans la région Auvergne-Rhône-Alpes en 2023

### Prise en charge sociale, familiale & professionnelle - NOUVEAU RHONE



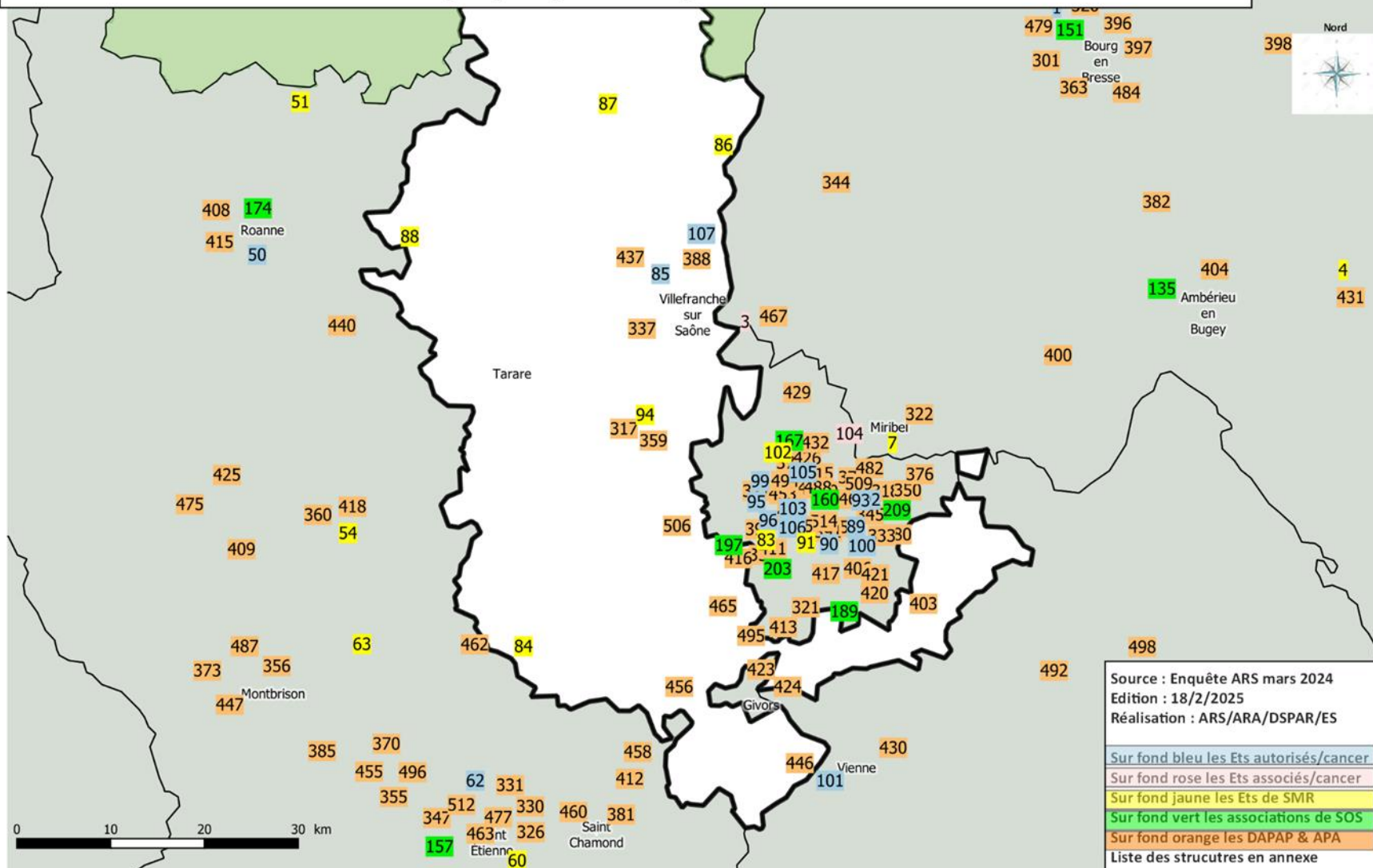
Ets_Aut	101	690780663	Clinique Trénel	SMR	87	690000591	CH de Beaujeu
Ets_Aut	107	690807367	Polyclinique du Beaujolais	SMR	88	690000633	CH de Thizy
SMR	84	690000039	CH des Monts du Lyonnais - Symphorien	SMR	94	690780150	Hôpital de l'Arbresle Le Ravatel
SMR	86	690000583	CH de Belleville				

# Soins oncologiques de support dans la région Auvergne-Rhône-Alpes en 2023 - Activité physique adaptée - MÉTROPOLE DE LYON



Ets_Aut	89	690000880	Centre Léon Bérard	APA	346	Ateliers Silver XIII équilibre - Comité RML de Rugby à XIII
Ets_Aut	90	690023411	Hôpital Privé Jean Mermoz	APA	350	Aviron Majolan
Ets_Aut	92	690041124	Médipole Hôpital Privé	APA	354	Badminton Club d'Oullins
Ets_Aut	93	690041132	Médipole Hôpital Mutualiste	APA	375	Cercle de l'aviron de Lyon
Ets_Aut	95	690780358	Clinique du Val d'Ouest Vendôme	APA	376	Cercle de voile de Lyon - Meyzieu
Ets_Aut	96	690780366	Clinique Médico-Chirurgicale Charcot	APA	378	Cercle d'escrime Vaudais
Ets_Aut	99	690780648	Clinique de la Sauvegarde	APA	380	Chassieu Basket
Ets_Aut	100	690780655	Hôpital Privé de l'Est Lyonnais (HPEL)	APA	391	Comité Régional d'escrime Auvergne-Rhône-Alpes
Ets_Aut	103	690781810	Hospices Civils de Lyon	APA	399	Croq'Acti
Ets_Aut	105	690793468	Infirmierie Protestante	APA	406	Edifice Sport Club - Sport santé
Ets_Aut	106	690805361	CH St Joseph St Luc	APA	411	Escrime Ouest Lyonnais
Ets_Ass	104	690788930	HAD Soins et Santé Lyon	APA	413	Etincelle de Vernaison
SMR	83	690000021	CH de Sainte Foy Lès Lyon	APA	420	G.V. Les Iris
SMR	91	690030283	Clinique Les Lilas Bleus	APA	421	Golden club subaquatique Saint Priestois
SMR	102	690781026	SSR Val Rosay	APA	423	Grigny Basket Club
Asso	160		Comité dép. 69 - Ligue contre le cancer	APA	426	GV Caluire 3C
Asso	167		Les échappées de Sébastien	APA	429	Gym' Vitalité Neuvilleoise (ex Gymnastique Volontaire Neuvilleoise)
Asso	189		Les Mousquetaires de Corbas	APA	432	Jeanne d'Arc Alouettes de Caluire
Asso	203		Patronage scolaire Oullins	APA	441	L'Atelier du geste
Asso	209		Team Epée Décines	APA	453	Marche Nordique Lyon
APA	310		DAPAP 69	APA	459	Natespa 2
APA	315		Action Sport Santé	APA	472	Qi Gong Santé
APA	318		Activité santé	APA	482	Segapal
APA	321		AFA Feyzin-Vénissieux	APA	488	Sporactio
APA	325		ALGM Basket	APA	494	Stimul'en vie
APA	327		Analyse Sport Santé	APA	509	Villeurbanne Natation
APA	333		ASPTT Grand Lyon	APA	514	Compagnie d'armes de Lyon
APA	345		ASUL (Association Sportive Universitaire Lyonnaise)	APA	417	Fédération nationale CAMI Sport et Cancer

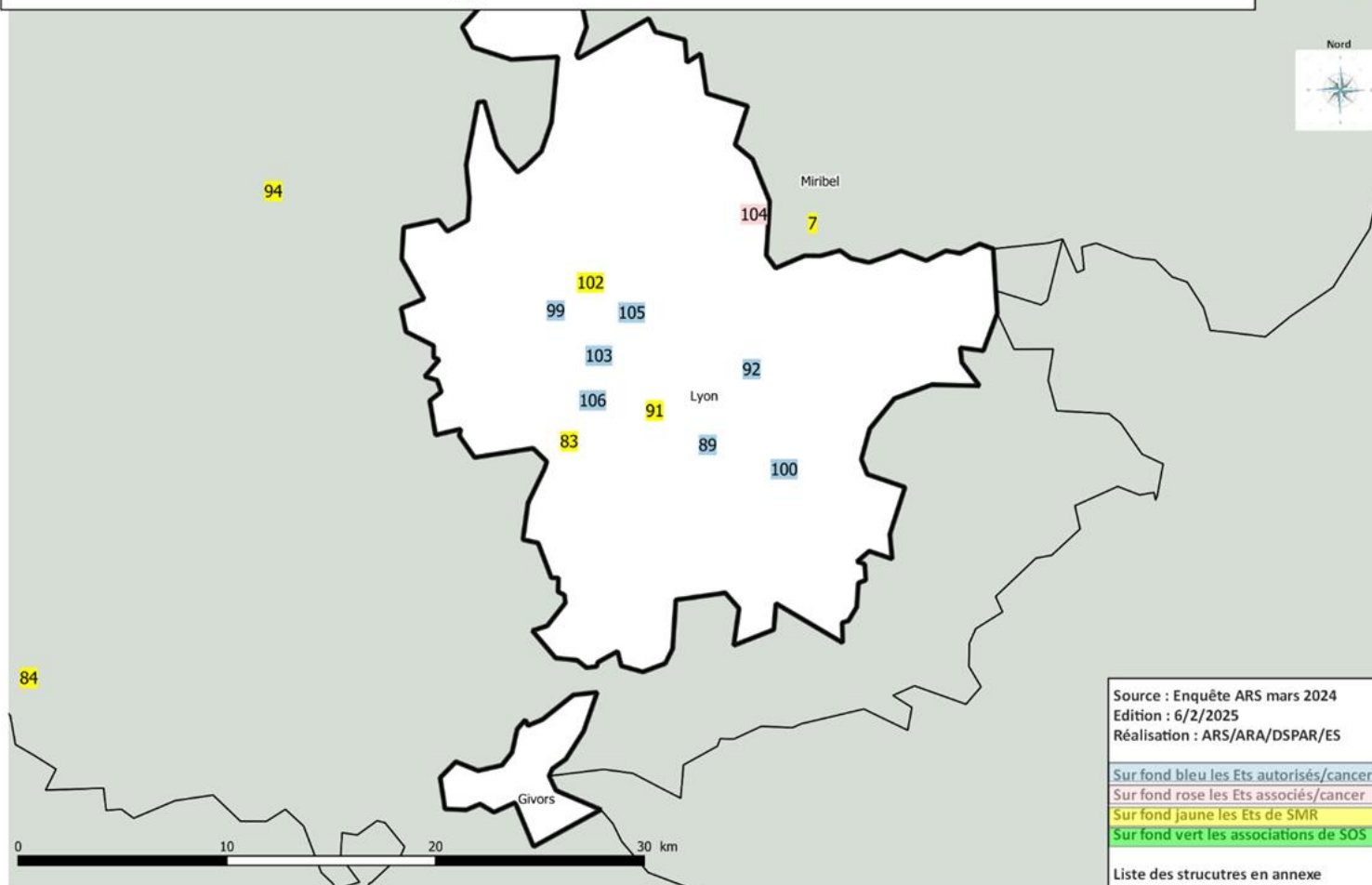
# Soins oncologiques de support dans la région Auvergne-Rhône-Alpes en 2023 - Activité physique adaptée - NOUVEAU RHONE



Ets_Aut	85	690000575	CH Nord-Ouest - Villefranche
Ets_Aut	101	690780663	Clinique Trénel
Ets_Aut	107	690807367	Polyclinique du Beaujolais
SMR	84	690000039	CH des Monts du Lyonnais - Symphorien
SMR	86	690000583	CH de Belleville
SMR	87	690000591	CH de Beaujeu
SMR	88	690000633	CH de Thizy
SMR	91	690030283	Clinique Les Lilas Bleus
SMR	94	690780150	Hôpital de l'Arbresle Le Ravatel
Asso	197		Lyonnaises de Tatooïne
APA	317		Activité physique pour tous, Pays de L'Arbresle
APA	337		Association gymnastique volontaire des pierres dorées
APA	359		Bien dans mes baskets
APA	388		Club Vertige (escalade)
APA	403		Divinement Bien Toussieu
APA	416		Excelsior Chaponost
APA	437		La Bougeotte
APA	446		Les Olympes Ampuis
APA	456		Moto Quad Concept
APA	465		Orliénas Boxing Gym
APA	495		Sud Lyonnais Basket
APA	506		Usol Basket

# Soins oncologiques de support dans la région Auvergne-Rhône-Alpes en 2023

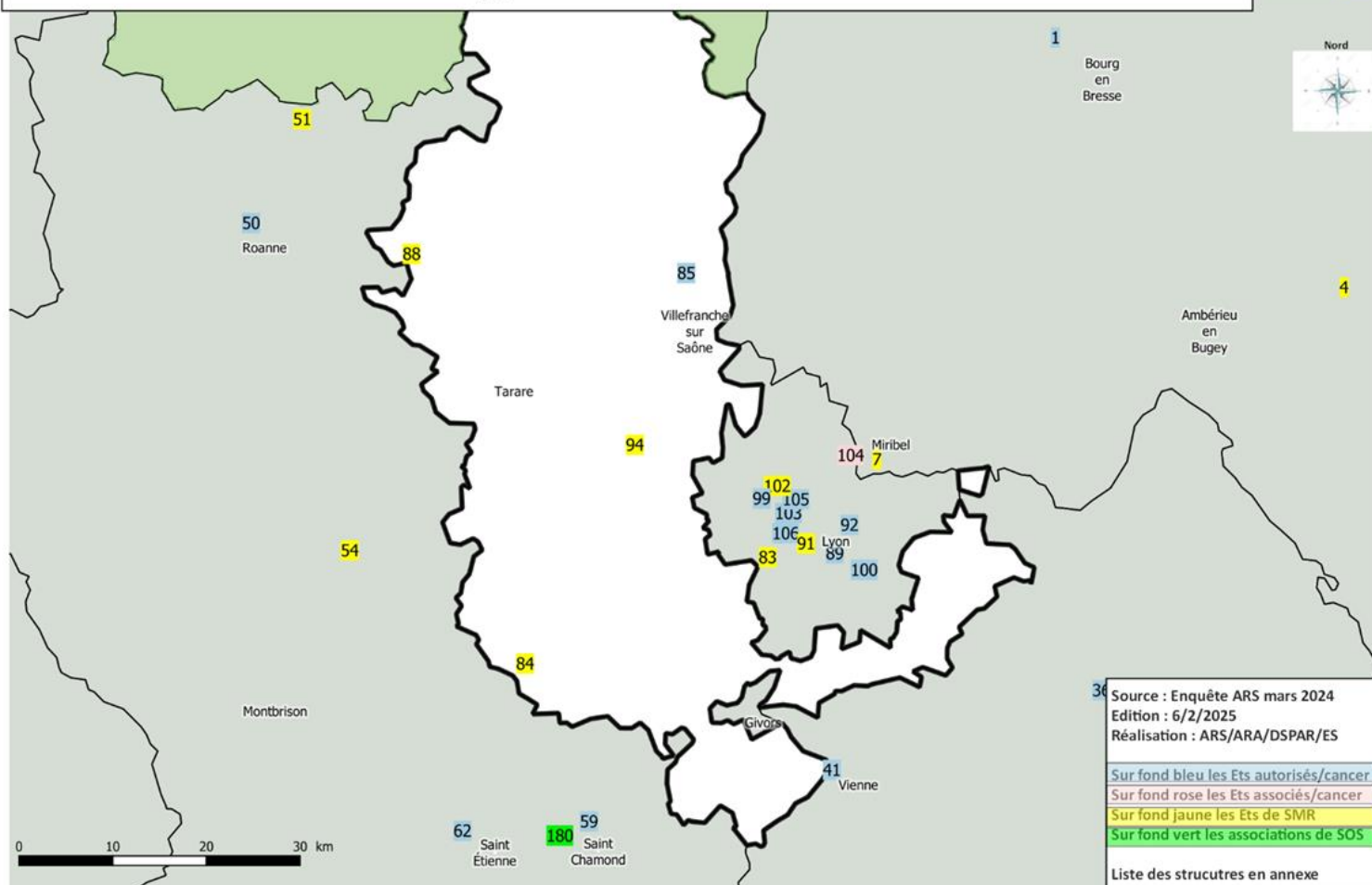
## Conseils d'hygiène de vie - MÉTROPOLE DE LYON



Ets_Aut	89	690000880	Centre Léon Bérard	Ets_Aut	103	690781810	Hospices Civils de Lyon	SMR	83	690000021	CH de Sainte Foy Lès Lyon
Ets_Aut	92	690041124	Médipole Hôpital Privé	Ets_Aut	105	690793468	Infirmierie Protestante	SMR	91	690030283	Clinique Les Lilas Bleus
Ets_Aut	99	690780648	Clinique de la Sauvegarde	Ets_Aut	106	690805361	CH St Joseph St Luc	SMR	102	690781026	SSR Val Rosay
Ets_Aut	100	690780655	Hôpital Privé de l'Est Lyonnais (HPEL)	Ets_Ass	104	690788930	HAD Soins et Santé Lyon				

## Soins oncologiques de support dans la région Auvergne-Rhône-Alpes en 2023

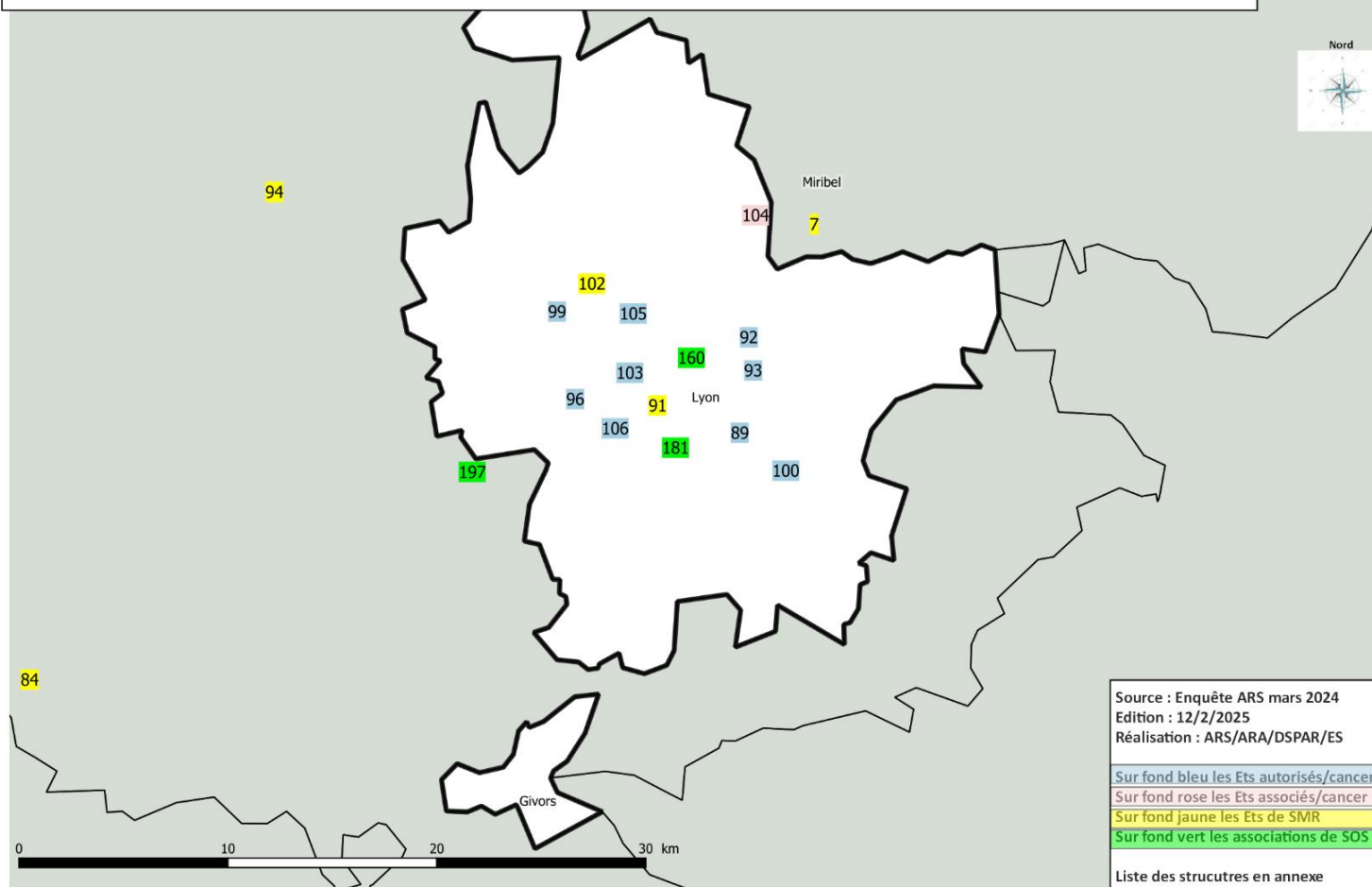
### Conseils d'hygiène de vie - NOUVEAU RHONE



Ets_Aut	85	690000575	CH Nord-Ouest - Villefranche
SMR	84	690000039	CH des Monts du Lyonnais - Symphorien
SMR	88	690000633	CH de Thizy
SMR	94	690780150	Hôpital de l'Arbresle Le Ravatel

# Soins oncologiques de support dans la région Auvergne-Rhône-Alpes en 2023

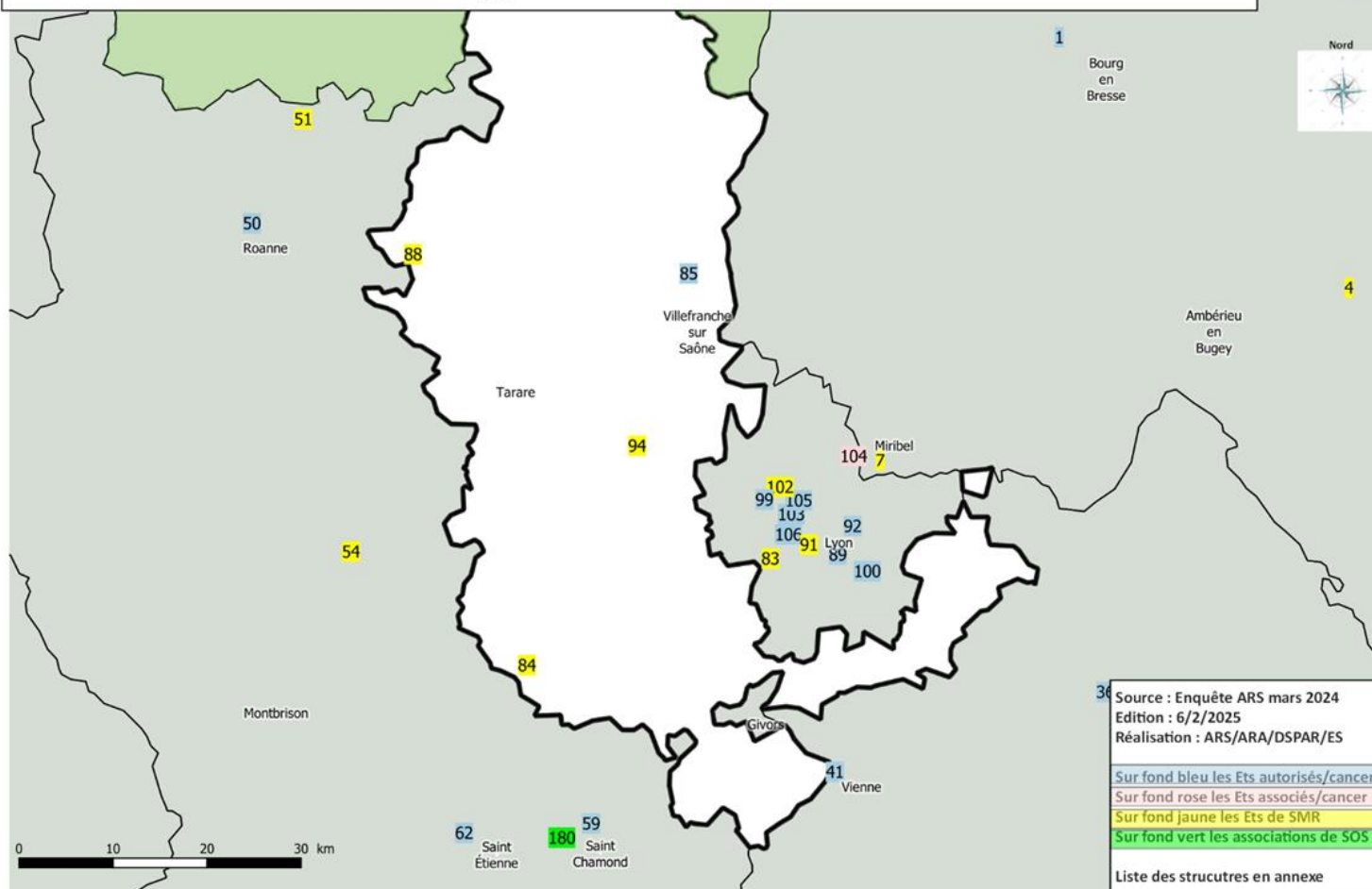
## Soutien psychologique des proches & aidants - MÉTROPOLE DE LYON



Ets_Aut	89	690000880	Centre Léon Bérard	Ets_Aut	100	690780655	Hôpital Privé de l'Est Lyonnais (HPEL)	SMR	91	690030283	Clinique Les Lilas Bleus
Ets_Aut	92	690041124	Médipole Hôpital Privé	Ets_Aut	103	690781810	Hospices Civils de Lyon	SMR	102	690781026	SSR Val Rosay
Ets_Aut	93	690041132	Médipole Hôpital Mutualiste	Ets_Aut	105	690793468	Infirmierie Protestante	Asso	160		Comité dép. 69 - Ligue contre le cancer
Ets_Aut	96	690780366	Clinique Médico-Chirurgicale Charcot	Ets_Aut	106	690805361	CH St Joseph St Luc	Asso	181		Juris Santé (ex. Relais Juris santé)
Ets_Aut	99	690780648	Clinique de la Sauvegarde	Ets_Ass	104	690788930	HAD Soins et Santé Lyon				

## Soins oncologiques de support dans la région Auvergne-Rhône-Alpes en 2023

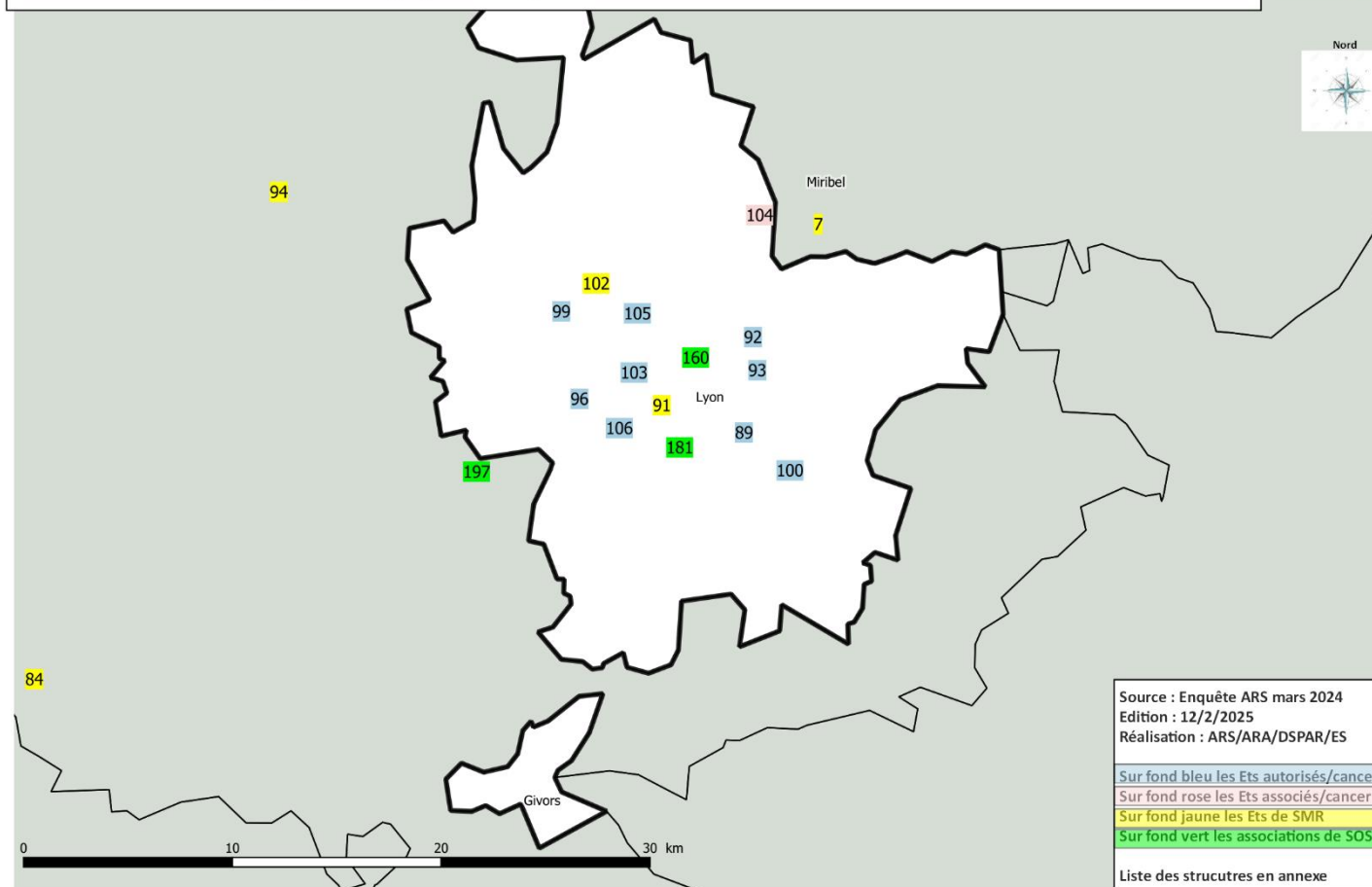
### Conseils d'hygiène de vie - NOUVEAU RHONE



Ets_Aut	85	690000575	CH Nord-Ouest - Villefranche
SMR	84	690000039	CH des Monts du Lyonnais - Symphorien
SMR	88	690000633	CH de Thizy
SMR	94	690780150	Hôpital de l'Arbresle Le Ravatel

# Soins oncologiques de support dans la région Auvergne-Rhône-Alpes en 2023

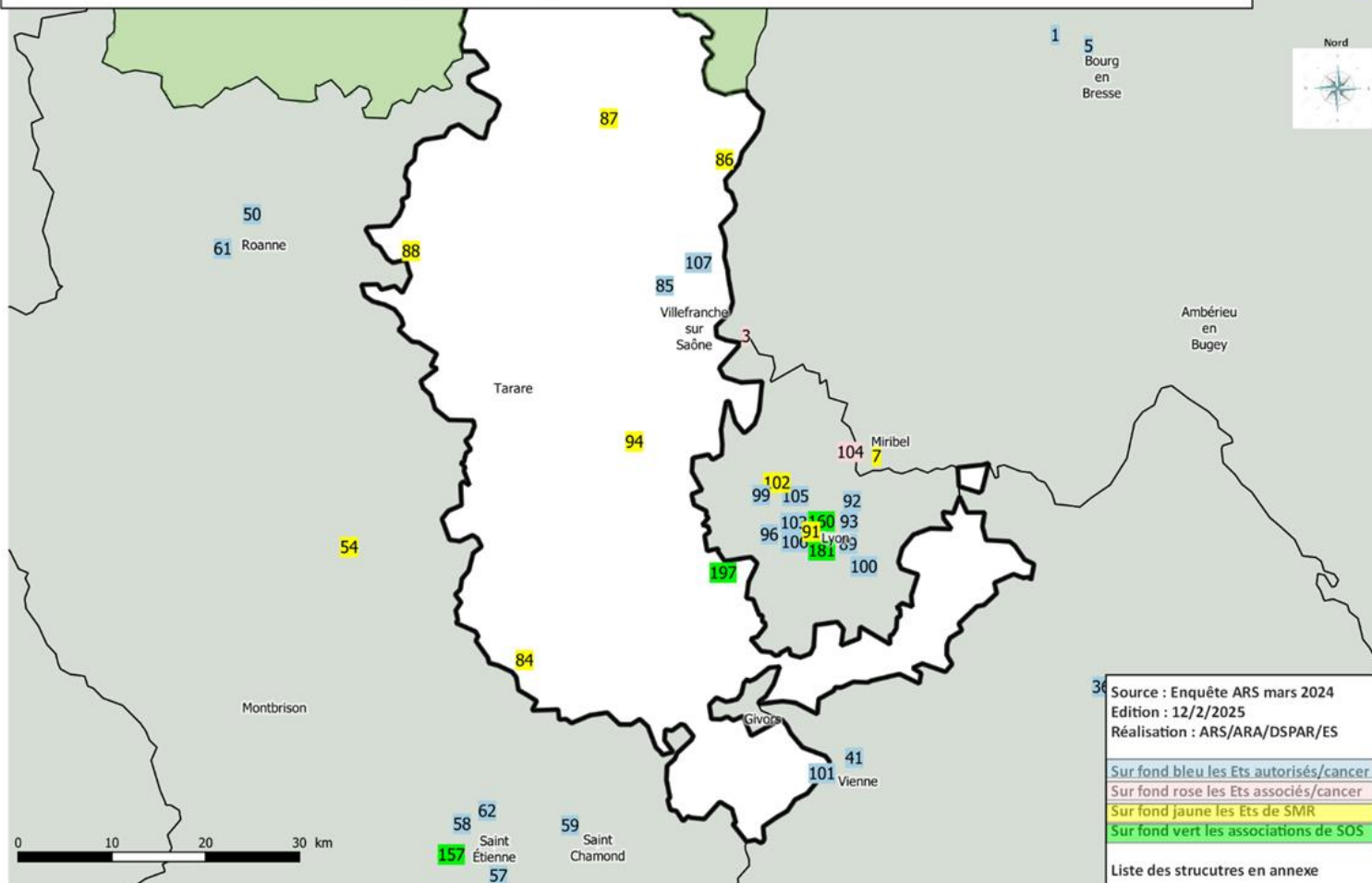
## Soutien psychologique des proches & aidants - MÉTROPOLE DE LYON



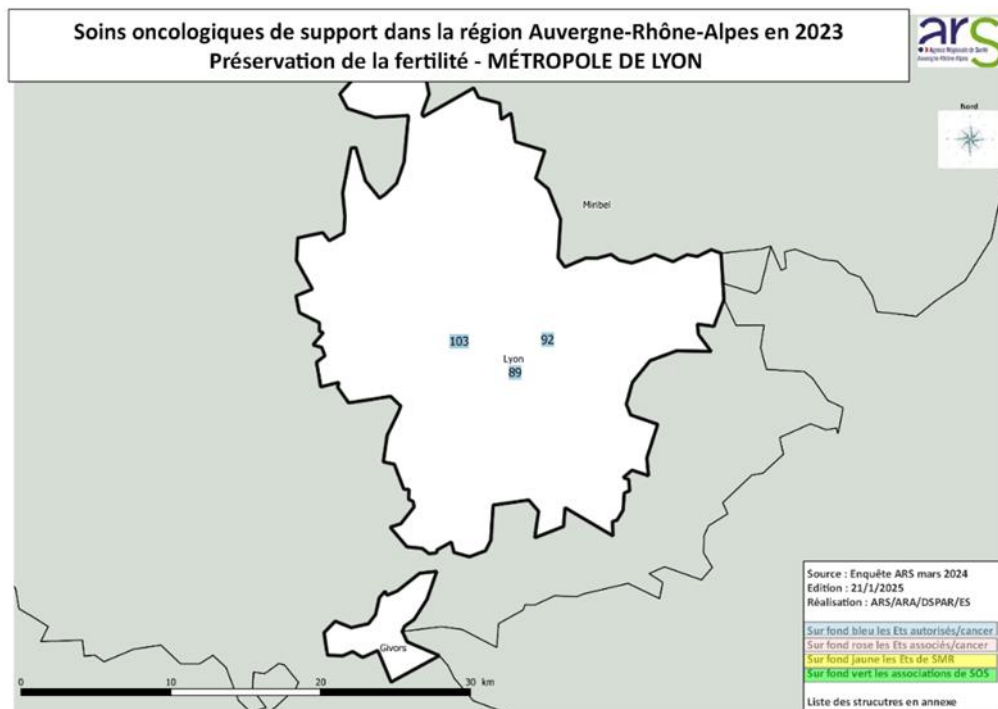
Ets_Aut	89	690000880	Centre Léon Bérard	Ets_Aut	100	690780655	Hôpital Privé de l'Est Lyonnais (HPEL)	SMR	91	690030283	Clinique Les Lilas Bleus
Ets_Aut	92	690041124	Médipole Hôpital Privé	Ets_Aut	103	690781810	Hospices Civils de Lyon	SMR	102	690781026	SSR Val Rosay
Ets_Aut	93	690041132	Médipole Hôpital Mutualiste	Ets_Aut	105	690793468	Infirmierie Protestante	Asso	160		Comité dép. 69 - Ligue contre le cancer
Ets_Aut	96	690780366	Clinique Médico-Chirurgicale Charcot	Ets_Aut	106	690805361	CH St Joseph St Luc	Asso	181		Juris Santé (ex. Relais Juris santé)
Ets_Aut	99	690780648	Clinique de la Sauvegarde	Ets_Ass	104	690788930	HAD Soins et Santé Lyon				

## Soins oncologiques de support dans la région Auvergne-Rhône-Alpes en 2023

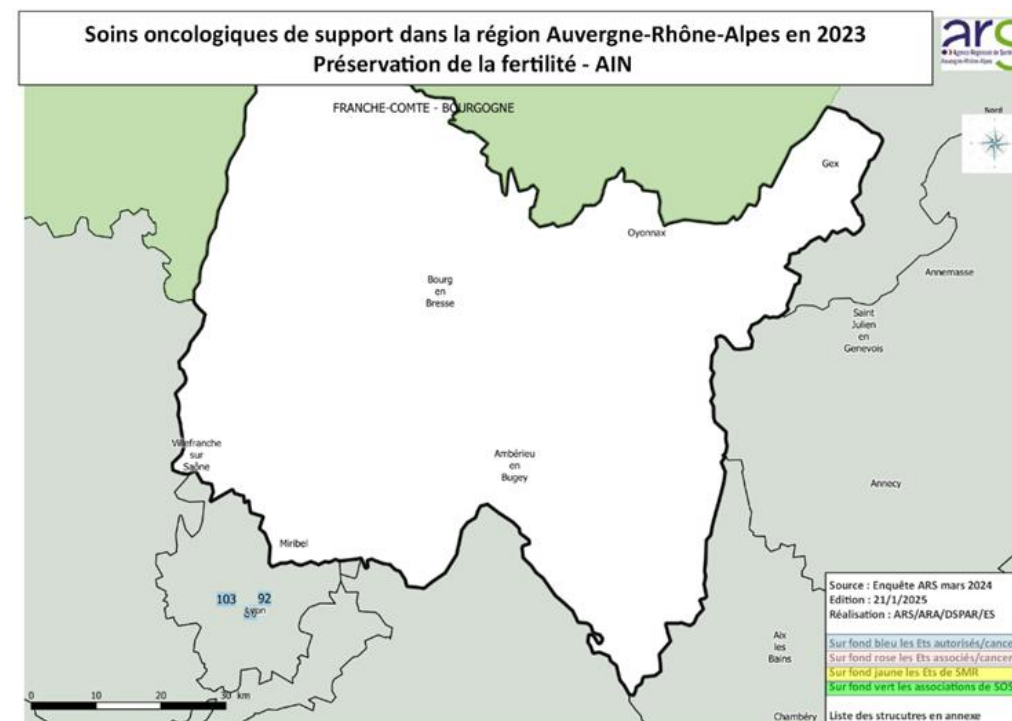
### Soutien psychologique des proches & aidants - NOUVEAU RHONE



Ets_Aut	85	690000575	CH Nord-Ouest - Villefranche	SMR	84	690000039	CH des Monts du Lyonnais - Symphorien	SMR	88	690000633	CH de Thizy
Ets_Aut	101	690780663	Clinique Trénel	SMR	86	690000583	CH de Belleville	SMR	94	690780150	Hôpital de l'Arbresle Le Ravatel
Ets_Aut	107	690807367	Polyclinique du Beaujolais	SMR	87	690000591	CH de Beaujeu	Asso	197		Lyonnaises de Tatioine

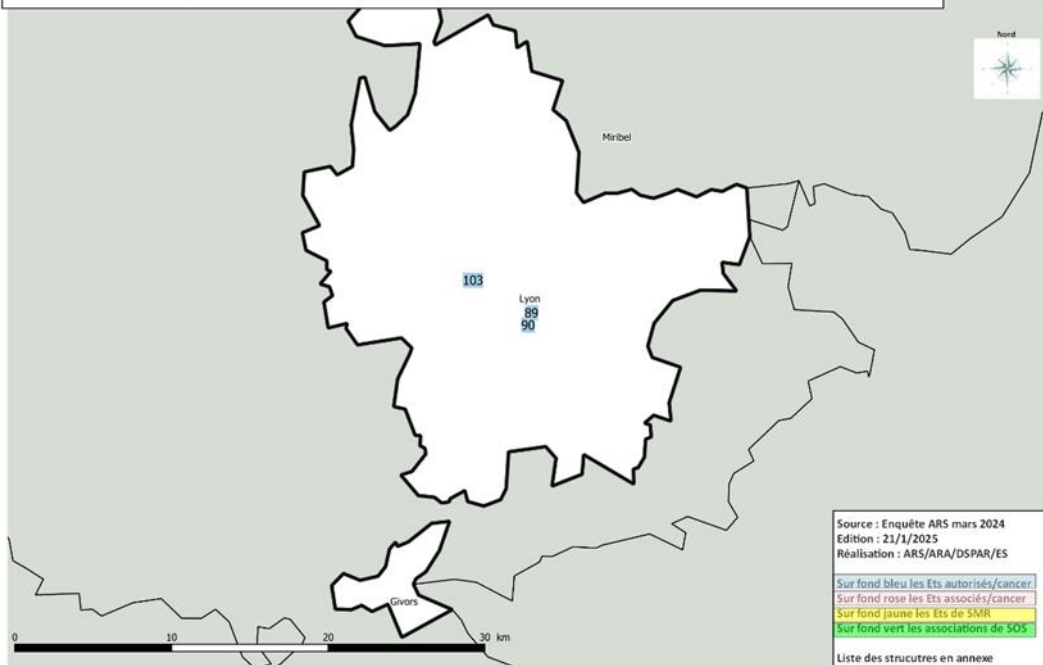


Ets_Aut	89	690000880	Centre Léon Bérard
Ets_Aut	92	690041124	Médipole Hôpital Privé
Ets_Aut	103	690781810	Hospices Civils de Lyon



Aucune structure du Nouveau Rhône ne propose ce SOS.

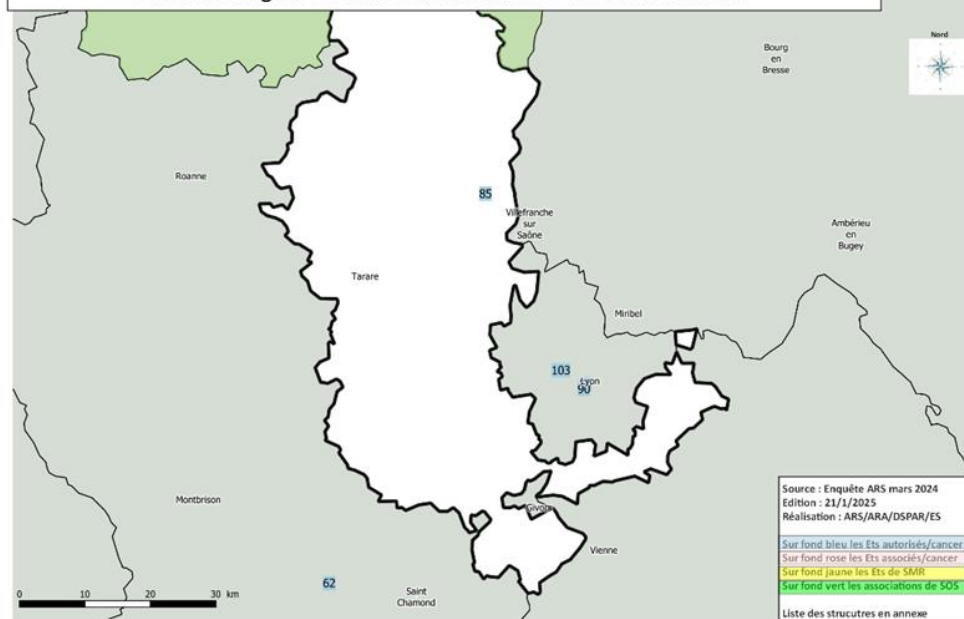
Soins oncologiques de support dans la région Auvergne-Rhône-Alpes en 2023  
Prise en charge des troubles de la sexualité - MÉTROPOLE DE LYON



Ets_Aut	89	690000880	Centre Léon Bérard
Ets_Aut	90	690023411	Hôpital Privé Jean Mermoz
Ets_Aut	103	690781810	Hospices Civils de Lyon

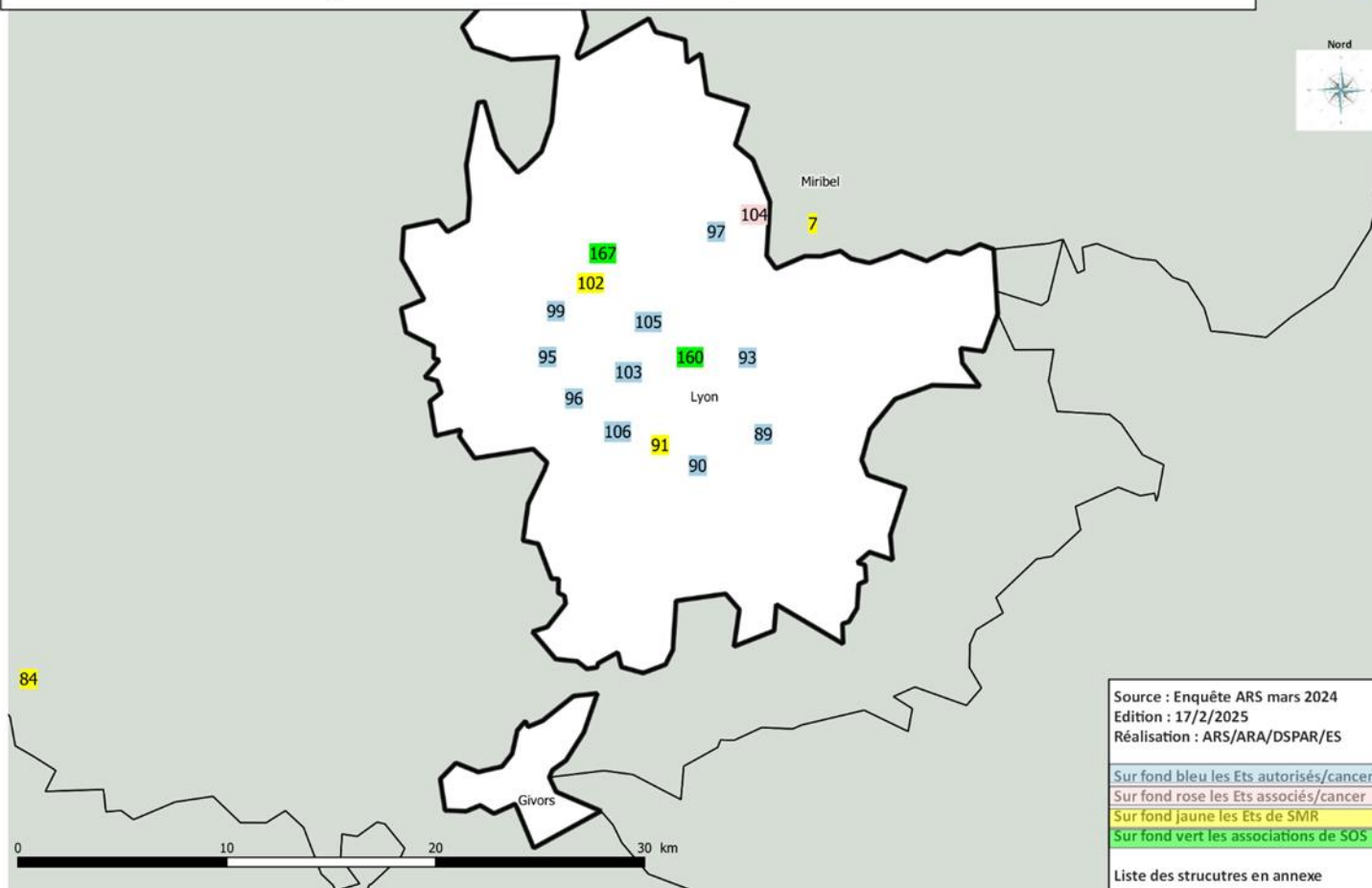
Ets_Aut	85	690000575	CH Nord-Ouest - Villefranche
---------	----	-----------	------------------------------

Soins oncologiques de support dans la région Auvergne-Rhône-Alpes en 2023  
Prise en charge des troubles de la sexualité - NOUVEAU RHONE



# Soins oncologiques de support dans la région Auvergne-Rhône-Alpes en 2023

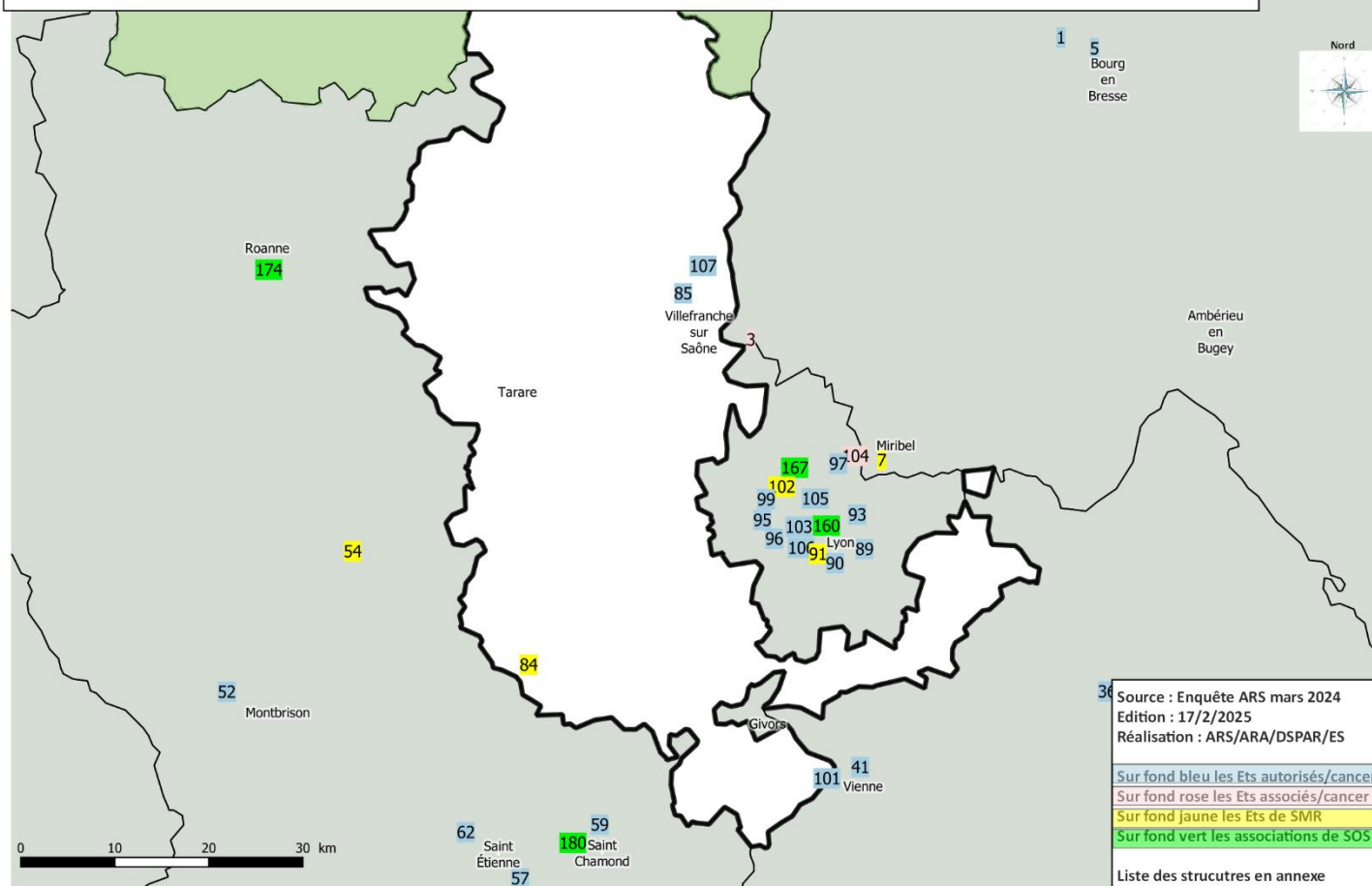
## Prise en charge des soins de socio-esthétique - MÉTROPOLE DE LYON



Ets_Aut	89	690000880	Centre Léon Bérard	Ets_Aut	97	690780390	Polyclinique Lyon Nord	Ets_Ass	104	690788930	HAD Soins et Santé Lyon
Ets_Aut	90	690023411	Hôpital Privé Jean Mermoz	Ets_Aut	99	690780648	Clinique de la Sauvegarde	SMR	91	690030283	Clinique Les Lilas Bleus
Ets_Aut	93	690041132	Médipole Hôpital Mutualiste	Ets_Aut	103	690781810	Hospices Civils de Lyon	SMR	102	690781026	SSR Val Rosay
Ets_Aut	95	690780358	Clinique du Val d'Ouest Vendôme	Ets_Aut	105	690793468	Infirmierie Protestante	Asso	160		Comité dép. 69 - Ligue contre le cancer
Ets_Aut	96	690780366	Clinique Médico-Chirurgicale Charcot	Ets_Aut	106	690805361	CH St Joseph St Luc	Asso	167		Les échappées de Sébastien

## Soins oncologiques de support dans la région Auvergne-Rhône-Alpes en 2023

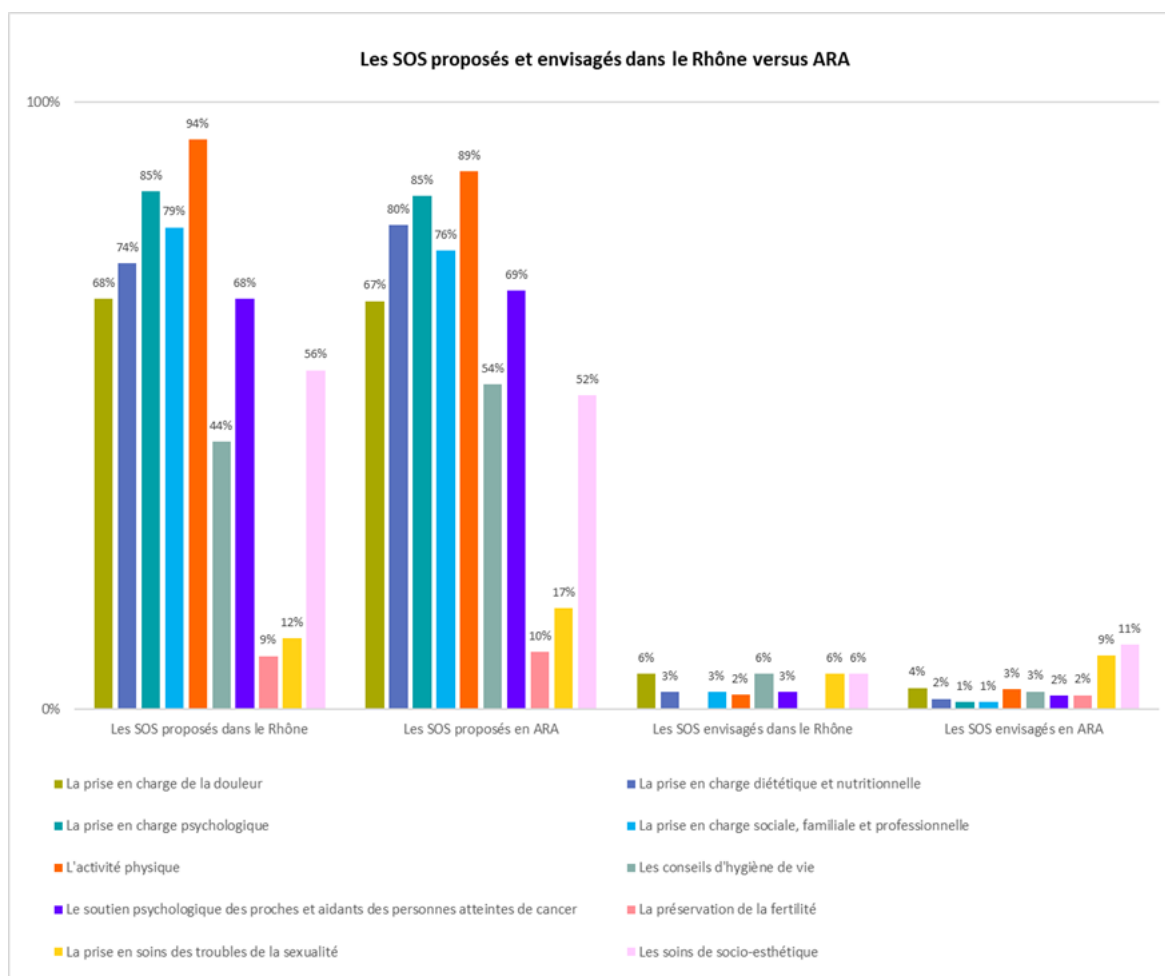
### Prise en charge des soins de socio-esthétique - NOUVEAU RHONE



Ets_Aut	85	690000575	CH Nord-Ouest - Villefranche
Ets_Aut	101	690780663	Clinique Trénel
Ets_Aut	107	690807367	Polyclinique du Beaujolais
SMR	84	690000039	CH des Monts du Lyonnais - Symphorien

### 3.3 Les SOS proposés et envisagés dans le Rhône versus ARA

- Question n° 3 : Quels sont les types de SOS proposés par votre établissement ?  
 → Question n° 4 : Est-ce que votre structure envisage de proposer d'autres SOS ?  
 → Question n° 5 : Si oui, le(s)quel(s) ?



\* Les pourcentages sont calculés sur la base du nombre de structures répondantes et proposant des SOS dans le département et incluant les structures APA et DAPAP uniquement pour le SOS activité physique.

#### Détail des SOS proposés par structure

	La prise en charge de la douleur	La prise en charge diététique et nutritionnelle	La prise en charge psychologique	La prise en charge sociale, familiale et professionnelle	L'activité physique	Les conseils d'hygiène de vie	Le soutien psychologique des proches et aidants des personnes atteintes de cancer	La préservation de la fertilité	La prise en soins des troubles de la sexualité	Les soins de socio-esthétique
<b>Etablissements sanitaires</b>	<b>23</b>	<b>25</b>	<b>25</b>	<b>24</b>	<b>23</b>	<b>15</b>	<b>20</b>	<b>3</b>	<b>4</b>	<b>17</b>
<i>Dont ES autorisés au traitement du cancer</i>	<i>14</i>	<i>15</i>	<i>15</i>	<i>15</i>	<i>14</i>	<i>8</i>	<i>12</i>	<i>3</i>	<i>4</i>	<i>13</i>
<b>Associations</b>			<b>4</b>	<b>3</b>	<b>6</b>		<b>3</b>			<b>2</b>
<b>APA/DAPAP</b>					<b>48</b>					
<b>Total général Rhône</b>	<b>23</b>	<b>25</b>	<b>29</b>	<b>27</b>	<b>77</b>	<b>15</b>	<b>23</b>	<b>3</b>	<b>4</b>	<b>19</b>

L'offre en SOS est **largement proposée par les établissements sanitaires** excepté pour l'activité physique pour laquelle les structures APA et DAPAP prédominent.

27

Concernant le socle de base de 4 SOS, sur les 17 établissements autorisés au traitement du cancer et associé répondants, 15 proposent la prise en charge de la douleur, 16 proposent la prise en charge sociale, familiale et professionnelle et la totalité propose la prise en charge diététique et nutritionnelle et la prise en charge psychologique.

Le département du Rhône se situe :

- **au-dessus ou autour de la moyenne régionale** (tous types de structures confondues) pour **7 SOS sur 10**, avec :
  - 23 structures proposant une **prise en charge de la douleur**, dont 15 établissements autorisés au traitement du cancer et associé, soit **88 % des établissements autorisés et associé** et les 8 établissements de SMR, représentant une offre territoriale de 68 % pour une offre régionale de 67 %.
  - 29 structures proposant une **prise en charge psychologique**, dont les **17 établissements sanitaires autorisés au traitement du cancer et associé (100%)**, les 8 établissements de SMR et 4 associations, représentant une offre départementale identique à l'offre régionale (85 %).
  - 27 structures proposant une prise en charge sociale, familiale et professionnelle, dont 16 établissements autorisés au traitement du cancer et associé, les 8 établissements de SMR et 3 associations, représentant une offre départementale de 79 % pour une offre régionale de 76 %.
  - 77 structures proposant **l'activité physique**, dont 15 **établissements autorisés au traitement du cancer et associé**, les 8 établissements de SMR, 6 associations et 48 structures APA/DAPAP, représentant une offre départementale de 94 % pour une offre régionale de 89 %.
  - 23 structures proposant un soutien psychologique des proches et aidants des personnes atteintes de cancer, dont 13 établissements autorisés au traitement du cancer et associé, 7 établissements de SMR et 3 associations, représentant une offre départementale de 68 % pour une offre régionale de 69 %.
  - **3 établissements autorisés au traitement du cancer** proposant **la préservation de la fertilité**, représentant une offre départementale de 9 % pour une offre régionale de 10 %.
  - 19 structures proposant les soins de socio-esthétiques, dont 14 établissements sanitaires autorisés au traitement du cancer et associé, 3 établissements de SMR et 2 associations, représentant une offre départementale de 56 % pour une offre régionale de 52 %.
- **en-dessous de la moyenne régionale** (tous types de structures confondues) pour **3 SOS sur 10**, avec :
  - 25 structures proposant une **prise en charge diététique et nutritionnelle**, dont les **17 établissements autorisés au traitement du cancer et associé (100%)** et les 8 établissements de SMR, représentant une offre départementale de 74 % pour une offre régionale de 80 %.
  - 15 structures proposant les conseils d'hygiène de vie, dont 9 établissements sanitaires autorisés au traitement du cancer et associé, 6 établissements de SMR, représentant une offre départementale de 44 % pour une offre régionale de 54 %.
  - **Seuls 4 établissements autorisés au traitement du cancer** proposant **la prise en soins des troubles de la sexualité**, représentant une offre départementale de 12 % pour une offre régionale de 17 %.

Dans le Rhône, 10 structures envisagent de développer 8 SOS qu'elles ne proposent pas :

- Deux établissements autorisés au traitement du cancer envisagent de développer la prise en charge de la douleur,
- Une association (Comité départemental 69 de la Ligue contre le cancer) envisage de développer la prise en charge diététique et nutritionnelle et la prise en soins des troubles de la sexualité,

- Un établissement autorisé au traitement du cancer envisage de développer la prise en charge sociale, familiale et professionnelle,
- Deux établissements autorisés au traitement du cancer envisagent de développer l'activité physique, l'un d'eux envisage de développer également les soins de socio-esthétique
- Un établissement autorisé au traitement du cancer envisage de développer les conseils d'hygiène de vie et la prise en soins des troubles de la sexualité,
- Une association envisage de développer les conseils d'hygiène de vie,
- Une association envisage de développer le soutien des proches et aidants des personnes atteintes de cancer,
- Un établissement autorisé au traitement du cancer envisage développer les soins de socio-esthétique.

**On constate dans le Rhône, que 14 établissements autorisés au traitement du cancer et associé sur 17 proposent les 4 SOS du socle de base. Les 3 établissements autorisés au traitement du cancer qui ne proposent que 3 des 4 SOS du socle de base, envisagent de développer le SOS du socle de base qu'ils ne proposent pas, à savoir la prise en charge de la douleur et la prise en charge sociale, familiale et professionnelle.**

Finess	Raison sociale	Propose la prise en charge de la douleur	Envisage la prise en charge de la douleur	Propose la prise en charge diététique et nutritionnelle	Envisage la prise en charge diététique et nutritionnelle	Propose la prise en charge psychologique	Envisage la prise en charge psychologique	Propose la prise en charge sociale, familiale et professionnelle	Envisage la prise en charge sociale, familiale et professionnelle
690000575	CH Nord-Ouest - Villefranche	Oui		Oui		Oui		Non	Oui
690000880	Centre Léon Bérard	Oui		Oui		Oui		Oui	
690023411	Hôpital Privé Jean Mermoz	Oui		Oui		Oui		Oui	
690041124	Médipôle Hôpital Privé	Oui		Oui		Oui		Oui	
690041132	Médipôle Hôpital Mutualiste	Oui		Oui		Oui		Oui	
690780358	Clinique du Val d'Ouest Vendôme	Oui		Oui		Oui		Oui	
690780366	Clinique Médico-Chirurgicale Charcot	Non	Oui	Oui		Oui		Oui	
690780390	Polyclinique Lyon Nord	Oui		Oui		Oui		Oui	
690780416	Gpe Hosp Mutualiste Les Portes du Sud	Oui		Oui		Oui		Oui	
690780648	Clinique de La Sauvegarde	Oui		Oui		Oui		Oui	
690780655	Hôpital Privé de l'Est Lyonnais (HPEL)	Non	Oui	Oui		Oui		Oui	
690780663	Clinique Trénel	Oui		Oui		Oui		Oui	
690781810	Hospices Civils de Lyon	Oui		Oui		Oui		Oui	
690793468	Infirmierie Protestante	Oui		Oui		Oui		Oui	
690805361	CH St Joseph St Luc	Oui		Oui		Oui		Oui	
690807367	Polyclinique du Beaujolais	Oui		Oui		Oui		Oui	
690788930	HAD SOINS ET SANTE LYON	Oui		Oui		Oui		Oui	

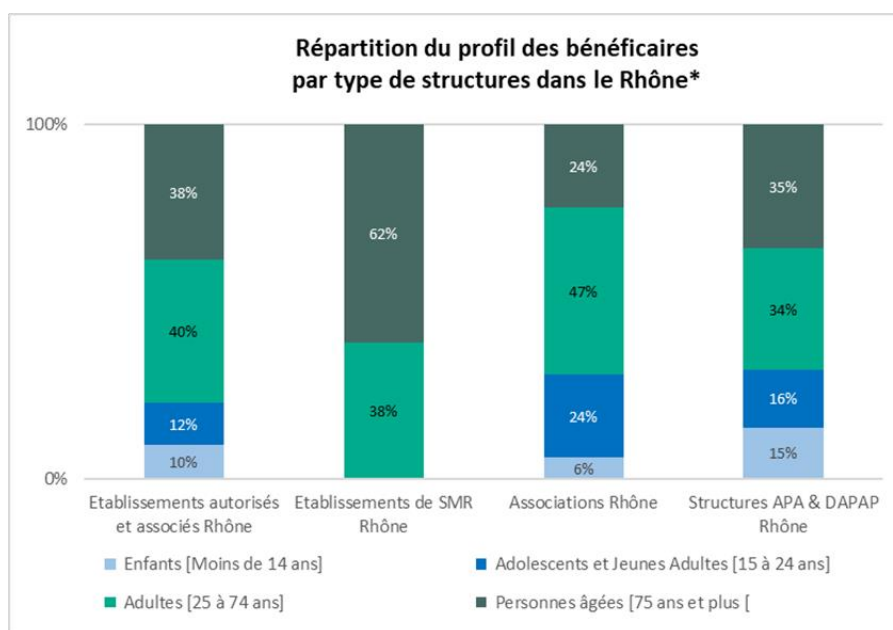
\* Ets associé

### 3.4 Le profil des bénéficiaires dans le Rhône versus ARA

→ Question n° 7 : Quel est le profil des bénéficiaires ?

Sur les 82 structures du Rhône, 75 toutes ont déclaré des bénéficiaires (7 structures APA n'ont pas répondu à la question) :

- 17 structures APA, 4 établissements autorisés au traitement du cancer et une association prennent en charge les enfants de moins de 14 ans ;
- 19 structures APA, 4 établissements autorisés au traitement du cancer, l'établissement associé et 4 associations prennent en charge les AJA ;
- Les adultes (25-74 ans) sont pris en charge dans 40 structures APA/DAPAP, les 17 établissements autorisés au traitement du cancer et associé, 5 établissements de SMR et 8 associations ;
- Les personnes âgées de plus de 75 ans sont prises en charge dans 41 structures APA/DAPAP, 16 établissements autorisés au traitement du cancer et associé, les 8 établissements de SMR et 4 associations.



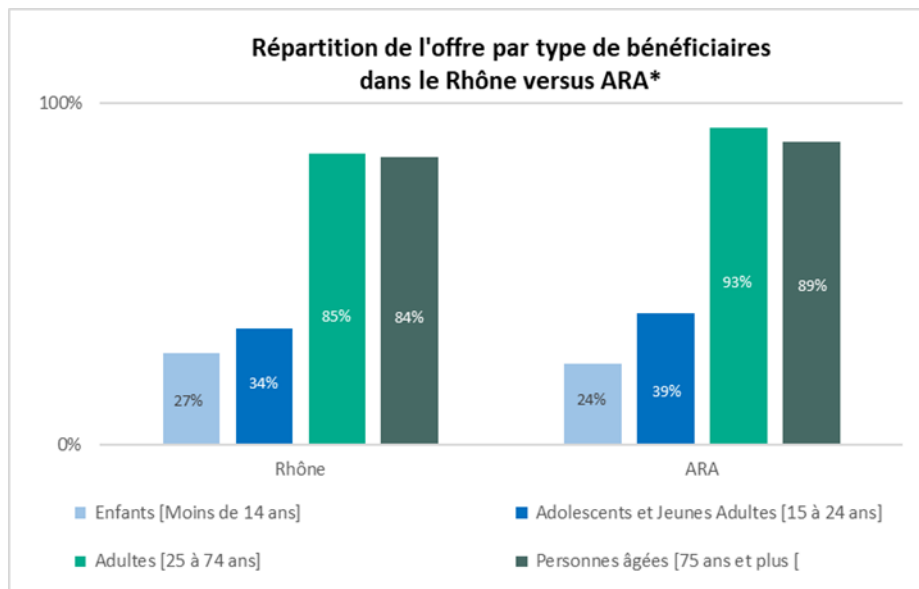
\* Le pourcentage correspond au nombre de structures ayant déclaré une tranche d'âge de bénéficiaires sur le nombre total de réponses déclarées par type de structures du département toutes tranches d'âge confondues (ex : 4 établissements autorisés au traitement du cancer ont déclaré une offre à destination des enfants de moins de 14 ans sur un nombre total de 42 réponses toutes tranches d'âge confondues des Ets autorisés, ce qui représente une offre de 10 %).

L'offre en SOS s'adresse plus aux adultes de 25 à 74 ans qu'aux personnes âgées de 75 ans et plus dans les établissements autorisés et associé et surtout dans les associations rhodaniennes (40 et 47 %). **La totalité des 17 établissements autorisés au traitement du cancer et associé propose une offre en SOS aux adultes.**

L'offre en SOS des établissements de SMR s'adresse majoritairement aux personnes âgées de plus de 75 ans (62 %). L'offre des établissements autorisés et associé et des structures APA/DAPAP s'adresse entre 35 et 38 % aux personnes âgées de 75 ans et plus, l'offre des associations étant de 24 %.

La part des AJA est la plus importante, avec 24 % de l'offre, dans les associations, versus les autres structures (12 à 16 %).

L'offre en SOS s'adressant aux enfants de moins de 14 ans est surtout portée par les structures APA/DAPAP (15 %) puis par des établissements autorisés au traitement du cancer (10 %) et par des associations (6 %).



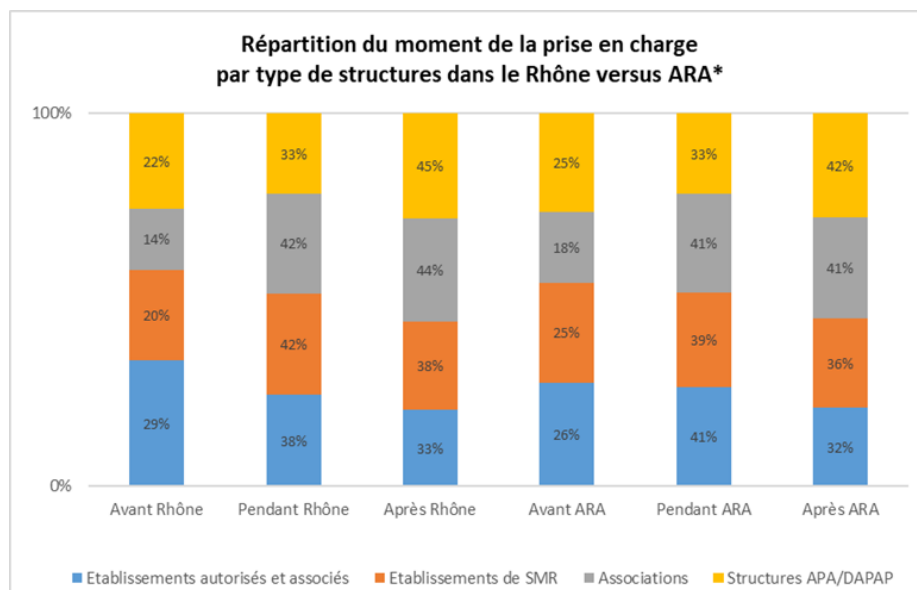
\* Le calcul du pourcentage est effectué par rapport au nombre de structures ayant déclaré des tranches d'âge de bénéficiaires sur le total des structures de la région.

85 % des structures du Rhône proposent une prise en charge en SOS aux adultes (25-74 ans) ce qui situe le département en-dessous de la moyenne régionale (93 %). 84 % des structures s'adressent aux personnes âgées de 75 ans et plus, situant le département également en-dessous de l'offre régionale.

L'offre des structures du Rhône à destination des enfants et des AJA est similaire à celle de la région avec 61% des structures du département proposant une prise en charge en SOS à destination de ces bénéficiaires versus 63 % en ARA.

### 3.5 La répartition du moment de la prise en charge de chaque SOS dans le Rhône versus ARA

→ Question n° 8 : (pour chacun des SOS) ce soin est proposé avant le traitement, pendant le traitement, après le traitement ?



\* Le calcul du pourcentage est effectué par rapport aux réponses de chaque structure pour chaque SOS aux 3 étapes de la prise en charge sur le total cumulé des réponses (exemple : 90 SOS sont proposés avant le traitement par les établissements autorisés et associés dans le Rhône sur un total de 315 réponses avant/pendant/après, soit 29 %).

**Dans le Rhône, comme au niveau régional, toutes les structures proposent des SOS aux trois grandes étapes, avant, pendant et après le traitement.**

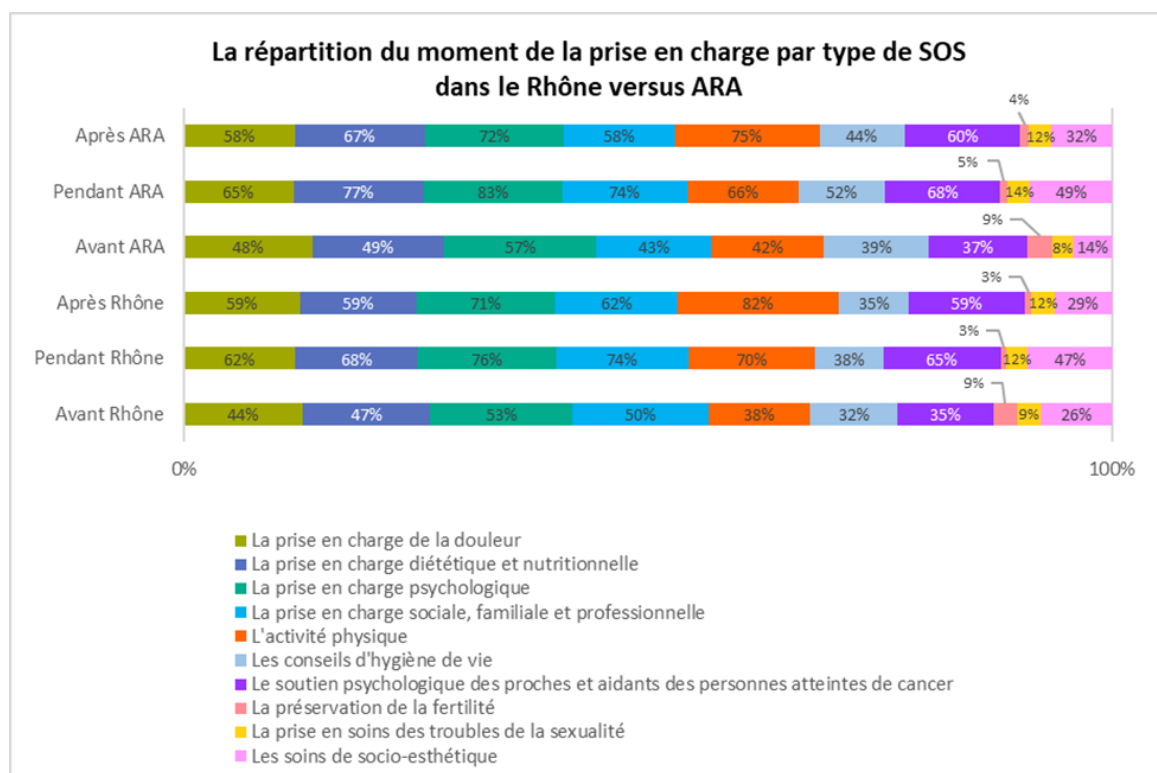
On constate que l'offre des établissements autorisés et associé rhodaniens **avant le traitement** est **supérieure** à l'offre régionale (29 % versus 26 %) et **inférieure pendant le traitement** (38 % versus 41 %).

L'offre émanant des **associations et des structures APA/DAPAP après le traitement** est **supérieure** à l'offre régionale avec 44 % versus 41 % pour les associations et 45 % versus 42 % en région pour les APA/DAPAP **mais inférieure avant le traitement**.

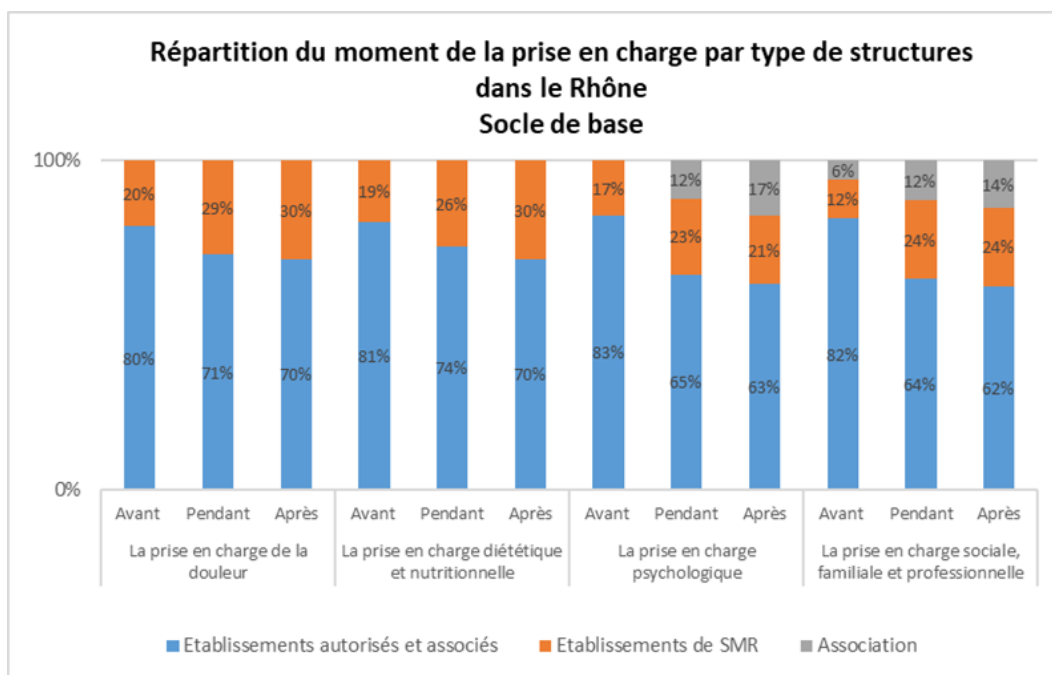
**Pendant le traitement**, l'offre en **établissement de SMR** est **supérieure** à l'offre régionale avec 42 % dans le Rhône versus 39 % au niveau régional. Par contre, elle est **inférieure avant le traitement 20% versus 25% au niveau régional**.

Toutes structures confondues, l'offre par SOS dans le Rhône fait apparaître que les 4 SOS du **socle de base** sont **plutôt proposés pendant et après le traitement**. Les **conseils d'hygiène de vie, le soutien psychologique des proches et aidants des personnes atteintes de cancer et les soins socio-esthétiques**, sont plutôt proposés pendant le traitement, comme au niveau régional. De la même manière, **l'activité physique est plutôt proposée après le traitement**.

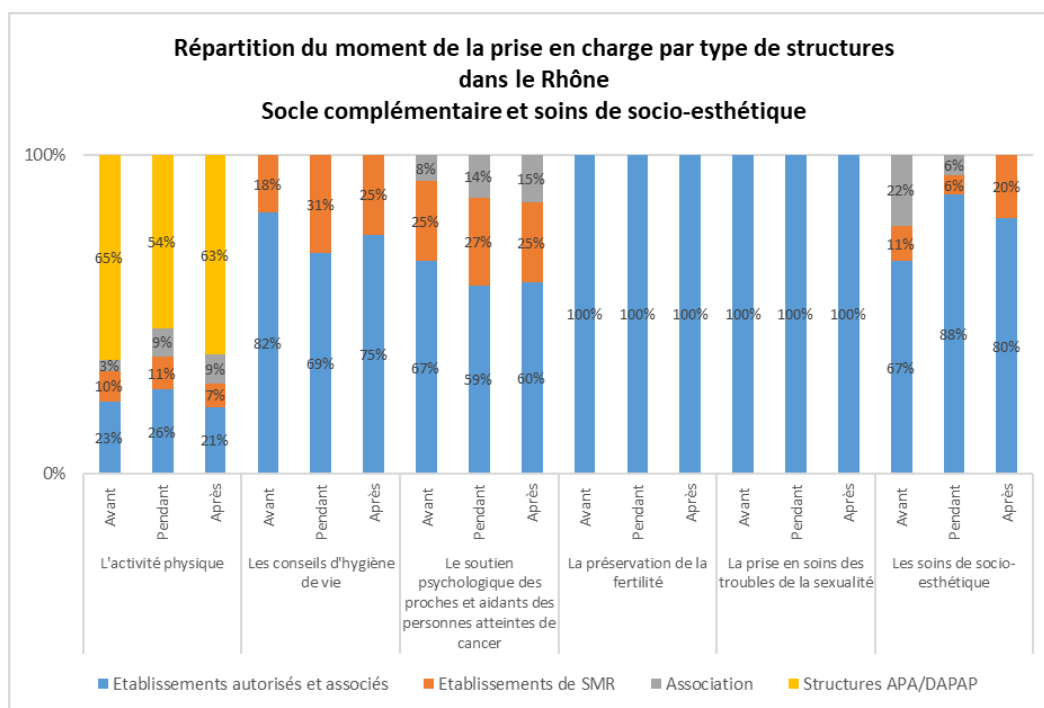
La préservation de la fertilité est plutôt proposée avant le traitement et la prise en soins des **troubles de la sexualité** est proposée dans la **même proportion pendant et après le traitement** dans le Rhône.



Les 4 SOS du socle de base sont proposés majoritairement par les **établissements autorisés et associé** aux trois phases du traitement. Ils proposent majoritairement ce socle avant le traitement (80 à 83 %).



Les établissements de SMR proposent la prise en charge de la douleur et la prise en charge diététique et nutritionnelle plutôt après le traitement, la prise en charge psychologique plutôt pendant le traitement et la prise en charge sociale, familiale et professionnelle à parts égales (24 %) pendant et après le traitement. Les associations interviennent plutôt après le traitement dans la prise en charge psychologique et la prise en charge sociale, familiale et professionnelle.



Dans le Rhône, les 5 SOS du socle complémentaire et les soins de socio-esthétique sont proposés.

L'activité physique est proposée plutôt avant et après le traitement par les structures APA/DAPAP. A noter que 6 structure APA n'ont pas répondu à la question.

Les conseils d'hygiène de vie sont proposés majoritairement avant le traitement par les établissements autorisés au traitement du cancer et associé ; les établissements de SMR les proposent plutôt pendant le traitement. Aucune association ne propose ce SOS dans le Rhône.

Le soutien psychologique des proches et aidants des personnes atteintes de cancer est proposé plutôt avant le traitement par les établissements autorisés et associé ; les établissements de SMR interviennent aux trois phases du traitement (25%/27%/25%) et les associations interviennent plutôt après le traitement (15%).

La préservation de la fertilité et la prise en soins des troubles de la sexualité sont proposées uniquement par les établissements autorisés et associé aux 3 phases du traitement.

Concernant les soins de socio-esthétique, ils sont proposés par les établissements autorisés et associé majoritairement (88 %) pendant le traitement, par les établissements de SMR plutôt après le traitement et par les associations plutôt avant le traitement.

### 3.6 Les professionnels intervenant pour chaque SOS dans le Rhône

→ Question n° 9 (pour chacun des 10 SOS) : Quel est le titre du/des professionnel(s) intervenant(s) ?

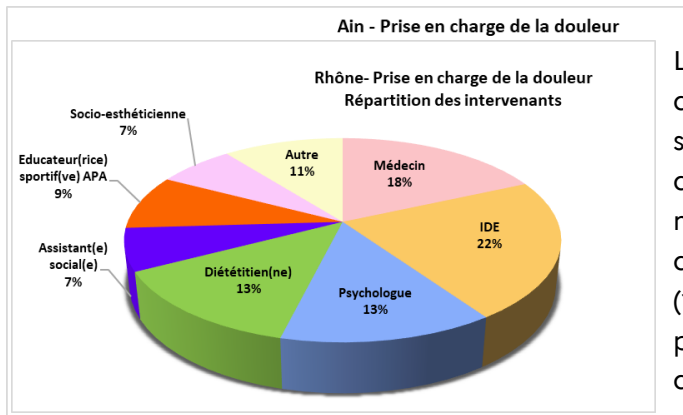
→ Questions n° 10 (déclinée pour chaque SOS) : Parmi ces professionnels, y-a-t-il des professionnels extérieurs ? Non/Oui : en libéral/en association. Si en association, veuillez préciser, la ou les associations à laquelle/auxquelles ils appartiennent.

Cette analyse présente l'offre en intervenants pour chaque SOS. Les données sont calculées de la manière suivante :

- Chaque structure répondante a indiqué le type d'intervenants pour chaque SOS et non le nombre de professionnels.
- Le calcul du pourcentage de l'offre a été réalisé en partant du nombre de réponses sur le nombre total de structures du département (ex : 19 Ets sur 34 structures (Ets + associations) déclarent un médecin sur la prise en charge de la douleur, ce qui représente 56 % de l'offre en médecins sur ce SOS. Ramenée à l'offre globale de tous les intervenants de la totalité des structures du département sur la prise en charge de la douleur, la proportion des médecins représente 18 % des intervenants).
- Concernant l'activité physique, la question relative aux intervenants n'a pas été posée dans le questionnaire qui était destiné aux structures APA et aux DAPAP. Le total des structures du département est donc exprimé hors structures APA et DAPAP.
- Documents consultables en annexes :
  - La liste des intervenants répertoriés dans la rubrique "Autre".
  - Le détail des professionnels intervenant dans les structures par types de SOS et de structures.

Concernant le socle de base des 4 SOS en établissements de santé, l'intervention des médecins et des IDE du Rhône dans la prise en charge de la douleur est prédominante.

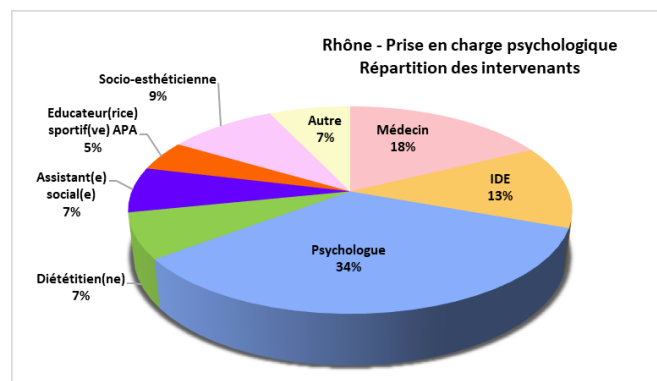
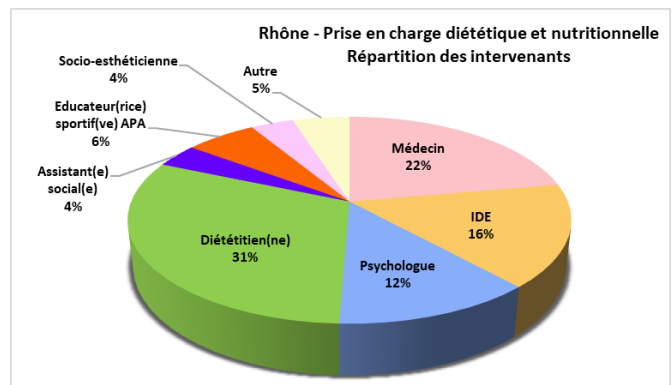
	Nombre d'établissements autorisés, associé et de SMR ayant déclaré l'intervention de médecins et IDE							
	La prise en charge de la douleur		La prise en charge diététique et nutritionnelle		La prise en charge psychologique		La prise en charge sociale, familiale et professionnelle	
Médecins Rhône	19	76%	18	72%	14	56%	11	44%
Médecins ARA	100	81%	75	60%	56	45%	39	31%
IDE Rhône	23	92%	13	52%	11	44%	10	40%
IDE ARA	108	87%	60	48%	47	38%	35	28%



Les professionnels intervenant sur la prise en charge de la douleur ne sont présents que dans les établissements de santé du Rhône et sont principalement des médecins et des IDE, avec une proportion d'IDE supérieure à celle des médecins (22 % versus 18 %). Des psychologues et des diététicien(ne)s interviennent dans la même proportion (13 %). On constate que toutes les catégories de professionnels interviennent dans la prise en charge de la douleur.

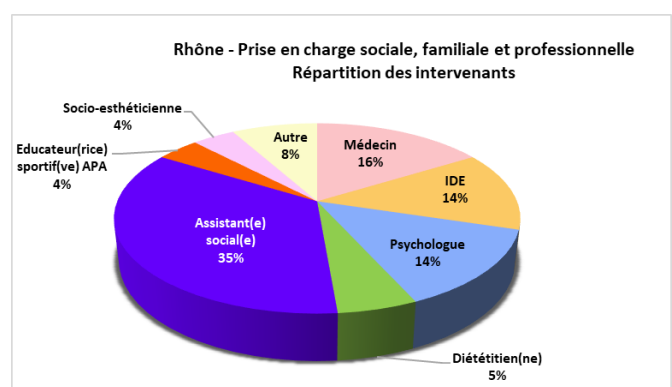
**Concernant la prise en charge diététique et nutritionnelle, à la différence d'autres départements aucun professionnel n'intervient dans les associations rhodaniennes.**

Le pourcentage de professionnels de la diététique et de la nutrition intervenant pour ce SOS se situe en-dessous de la moyenne régionale qui est de 40 %.



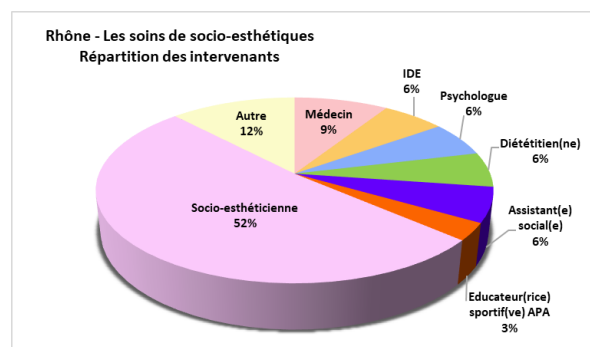
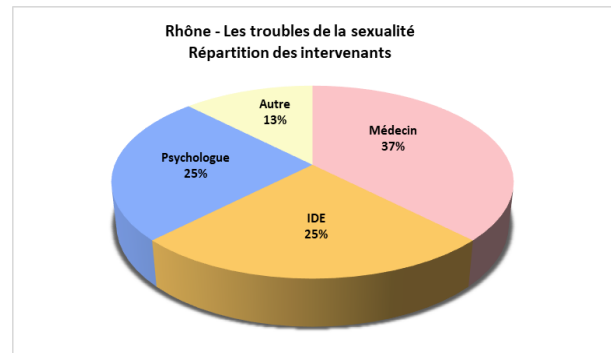
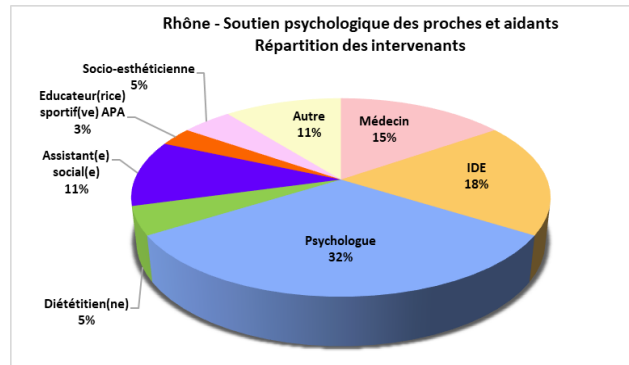
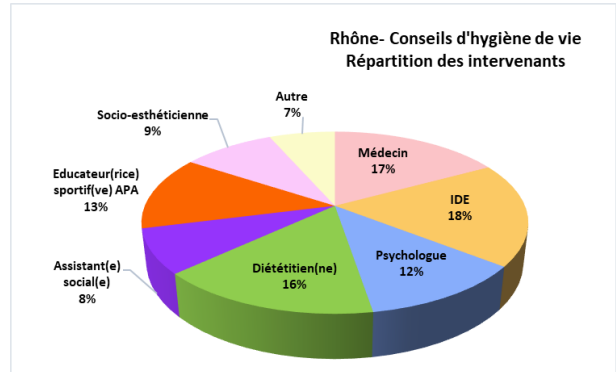
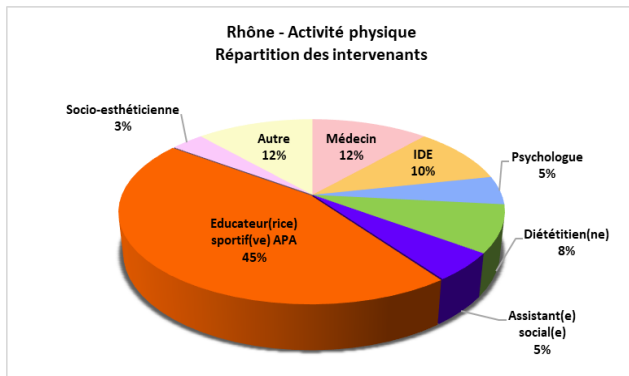
Ce sont les psychologues qui assurent ce SOS dans 34 % des cas. On peut s'interroger sur la place d'éducateurs APA et socio-esthéticiennes pour la PEC psychologique. Le pourcentage de psychologues intervenant pour ce SOS est inférieur à la moyenne régionale qui est de 40 %.

Ce sont les assistantes sociales qui assurent ce SOS à hauteur de 35 % des cas. Ce pourcentage est inférieur à la moyenne régionale. La proportion d'IDE et de psychologues est identique (14 %).



Concernant les SOS du socle complémentaire proposés dans le Rhône, on note que les médecins et les IDE interviennent systématiquement, comme au niveau régional.

**Les médecins sont les seuls intervenants dans la préservation de la fertilité dans le Rhône.**



Les professionnels répertoriés dans la catégorie "Autre" sont listés en annexe. Ils interviennent dans les prises en charge de 9 SOS sur 10 dans le Rhône et **en majorité dans les établissements autorisés au traitement du cancer et les établissements de SMR.**

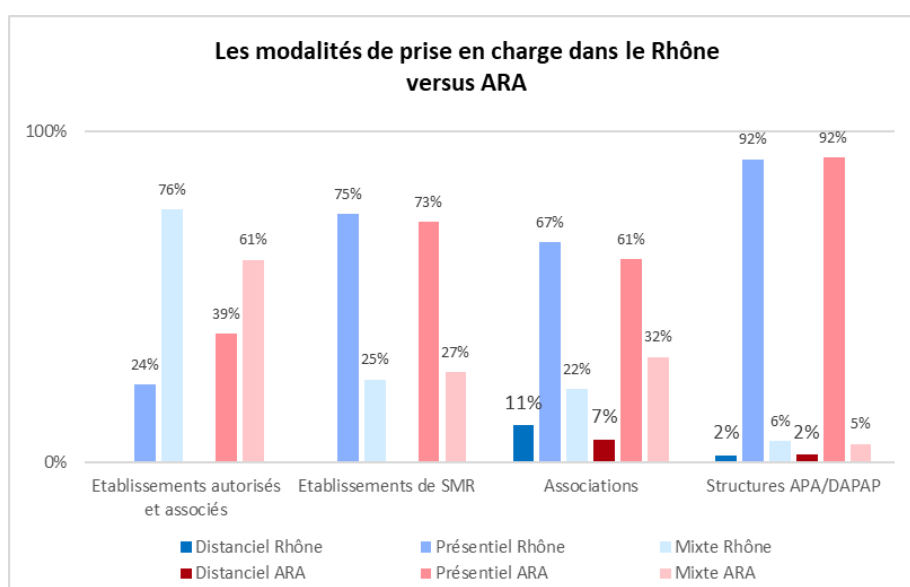
Parmi les différents intervenants, certains sont extérieurs aux établissements de santé. Dans le Rhône, des professionnels libéraux interviennent au sein des établissements autorisés au traitement du cancer au titre de toutes les prises en charge hormis la préservation de la fertilité et les troubles de la sexualité ; et de l'établissement associé pour les prises en charge, de la douleur, de la diététique et de la nutrition, psychologique, de l'activité physique, des conseils d'hygiène de vie et des soins de socio-esthétique.

Neuf associations interviennent également au sein de 3 établissements autorisés et un établissement associé pour la prise en charge de 6 SOS sur 10.

	Type Ets	La prise en charge de la douleur	La prise en charge diététique et nutritionnelle	La prise en charge psychologique	L'activité physique	Les conseils d'hygiène de vie	Les soins de socio- esthétique
Hospices Civils de Lyon	Autorisé					Eveil et sens	Eveil et sens
Polyclinique du Beaujolais	Autorisé				CALADONCO		CALADONCO
Infirmierie Protestante	Autorisé	Courir pour elles Europa Donna		Equipe mobile soins palliatifs, Les Massues	Courir pour elles		Europa Donna
HAD soins et Santé Lyon	Associé	Sporactio Siel bleu Activit et santé	Sporactio Siel bleu Activit et santé		Sporactio Siel bleu Activit et santé	Sporactio Siel bleu Activit et santé	Centre Ressource Lyon

### 3.7 Les modalités de prise en charge dans le Rhône versus ARA

→ Question n° 13 : (pour chacun des 10 SOS) Quelles sont les modalités de prise en charge proposées pour ce soin de support ?



Le Rhône se situe en-dessous de la moyenne régionale pour les **prises en charge en présentiel avec 73 %** versus 75 % et au-dessus en mixte (présentiel et distanciel) avec 24% versus 22 % en région.

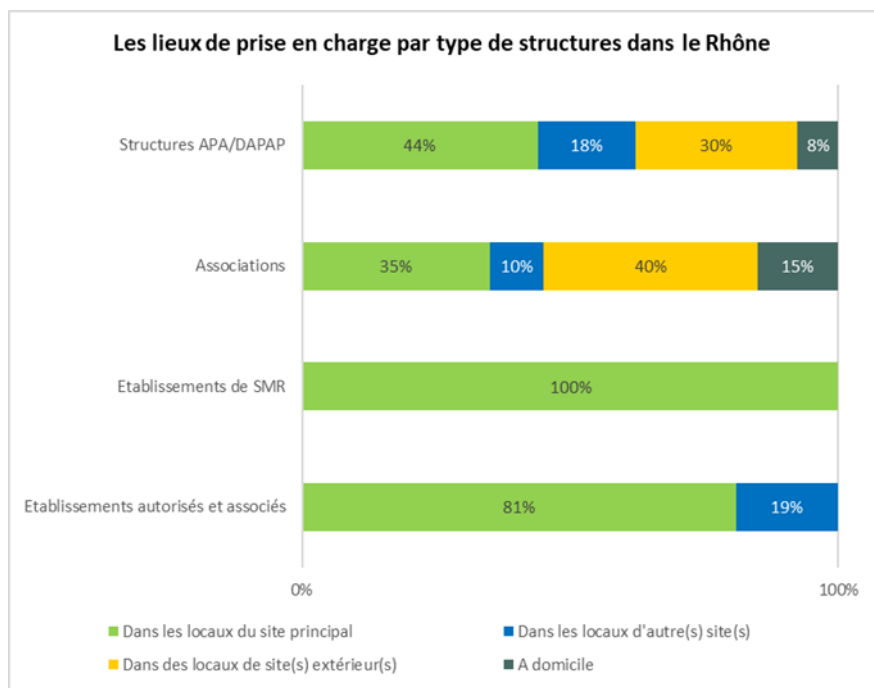
La prise en charge en **SOS mixte** concerne **76 % des établissements autorisés et associé** du Rhône, versus 61 % au niveau régional et **22 % pour les associations** du Rhône versus 32 % en région.

Les **établissements de SMR** dispensent leur SOS **en présentiel et en mixte (75 % et 25%)**, les **structures APA/DAPAP** dispensent leurs SOS de façon prépondérante **en présentiel et de manière identique au niveau régional (92 %)**.

Dans le Rhône, 2 structures dispensent 2 SOS **uniquement en distanciel** : la prise en charge sociale, familiale et professionnelle par une association et l'activité physique par une structure APA.

### 3.8 Les lieux de prise en charge dans le Rhône versus ARA

→ Question n° 14 : (pour chacun des 10 SOS) Si en présentiel, où sont-ils réalisés ?



Comme au niveau régional, on note que les **établissements autorisés et associé dispensent leurs SOS au sein de leurs locaux principaux à 81 %** et les **établissements de SMR dispensent leurs soins uniquement au sein de leurs locaux**.

Les SOS ne sont proposés à domicile que par les associations et les structures APA. La prise en charge à domicile par les associations rhodaniennes est supérieure à la moyenne régionale avec 15 % dans le Rhône versus 11 % en ARA.

L'offre des structures APA/DAPAP est réalisée aussi bien dans les locaux du site principal que dans des sites extérieurs ou à domicile dans une proportion inférieure au niveau régional avec 8 % dans le Rhône contre 10 % en ARA pour le domicile.

## 4. Synthèse

Dans le Rhône, sur **173 structures interrogées, 93 ont répondu** à l'enquête (les réponses partielles à l'enquête ne sont pas prises comptabilisées) soit **54 % de répondants**.

**82/93 structures** proposent des SOS soit : (voir cartographies pages 7 à 26)

- **25 établissements sanitaires** dont 16 établissements autorisés au traitement du cancer, un établissement associé et 8 établissements de SMR,
- **9 associations,**
- **47 structures APA et 1 DAPAP.**

L'offre en SOS dans le Rhône se situe autour ou **au-dessus de la moyenne régionale** concernant 7 SOS proposés sur 10, dont la **prise en charge de la douleur, la prise en charge psychologique, la prise en charge sociale, familiale et professionnelle, l'activité physique, le soutien psychologique des proches et aidants des personnes atteintes de cancer, la préservation de la fertilité et les soins de socio-esthétique**. 3 SOS se situent au-dessous de la moyenne régionale (PEC diététique et nutritionnelle, les conseils d'hygiène de vie, et la prise en soins des troubles de la sexualité).

Cette offre en SOS est largement proposée par les **établissements sanitaires excepté pour l'activité physique pour laquelle les structures APA et DAPAP prédominent**. Concernant l'activité physique, à noter que **14 établissements autorisés au traitement du cancer sur 16 la propose, ainsi que l'établissement associé. 14 établissements autorisés au traitement du cancer et associé sur 17 proposent les 4 SOS du socle de base. Seuls 4 établissements autorisés au traitement du cancer proposent la prise en soins des troubles de la sexualité.**

Les 3 établissements autorisés au traitement du cancer qui ne proposent que 3 SOS sur 4 du socle de base **envisagent de développer les 2 SOS manquants** (PEC douleur et PEC sociale, familiale et professionnelle). L'ensemble des 8 établissements de SMR propose ce socle en totalité.

Dans le Rhône, 10 structures **envisagent de développer 8 SOS versus 9** au niveau régional. Il s'agit de la prise en charge de la douleur, la prise en charge diététique et nutritionnelle, la prise en charge sociale, familiale et professionnelle, l'activité physique, les conseils d'hygiène de vie, le soutien des proches et aidants des personnes atteintes de cancer, les troubles de la sexualité (un établissement autorisé et une association) et les soins de socio-esthétique.

La **répartition de l'offre par type de bénéficiaires** dans le Rhône est **supérieure** à celle de la région pour les **enfants de moins de 14 ans**. Elle est **inférieure** pour les **AJA, les adultes et les personnes âgées de plus de 75 ans**. La **totalité des 17 établissements autorisés au traitement du cancer et associé propose une offre en SOS aux adultes**.

Dans le Rhône, comme au niveau régional, **toutes les structures proposent des SOS aux trois grandes étapes, avant, pendant et après le traitement**.

Les 4 SOS du socle de base sont proposés majoritairement par les établissements autorisés et associés aux trois phases de traitement et de façon prépondérante avant le traitement.

On constate que :

- l'offre en SOS des **établissements autorisés et associé** est supérieure à **l'offre régionale avant le traitement** (29 % versus 26 %). Elle est inférieure à **l'offre régionale pendant** (38 % versus 41 %).
- l'offre émanant **des associations et des structures APA/DAPAP après le traitement** est au-dessus de la moyenne régionale avec 44 % versus 41 % pour les associations et 45 % versus 42 % pour les structures APA/DAPAP **mais inférieure avant le traitement**.

- **l'offre des établissements de SMR pendant le traitement** est supérieure à l'offre régionale avec respectivement 42 % et 39 % versus 38 % et 36 % au niveau régional. Par contre, elle est **inférieure avant le traitement 20% versus 25% au niveau régional**.

La prise en charge en SOS par les établissements autorisés au traitement du cancer et associé dans le Rhône est inférieure (par rapport au niveau régional) en présentiel et supérieure en mixte. Les prises en charge dans les établissements de SMR se font en modes présentiel et mixte, comme au niveau régional.

La prise en charge en SOS par les associations se fait plutôt en présentiel qu'en mixte dans le Rhône (67 % versus 61 % au niveau régional). La tendance des structures APA/DAPAP suit celle de la région, avec une prédominance des prises en charge en présentiel (92%). Dans le Rhône, 2 SOS sont dispensés en distanciel.

Concernant les **lieux de prise en charge des SOS**, toutes les structures du Rhône offrent les soins majoritairement **au sein de leurs locaux**, avec des moyennes supérieures à la région y compris pour les associations et les structures APA/DAPAP.

**Contrairement à la région, les associations rhodaniennes proposent plus de soins à domicile** (15 % versus 11 %).

La prise en charge en SOS par les structures APA/DAPAP à domicile est inférieure à celle de la région (8 % contre 10 %).

# Annexe

## Détail des professionnels intervenant répertoriés dans la rubrique "Autre"

	Prise en charge de la douleur	Prise en charge diététique et nutritionnelle	La prise en charge psychologique	La prise en charge sociale, familiale et professionnelle	L'activité physique	Les conseils d'hygiène de vie	Le soutien psychologique des proches et aidants des personnes atteintes de	La préservation de la fertilité	Les troubles de la sexualité	Les soins de socio-esthétique
Aides-soignantes avec formation RESC, aides-soignantes	x	x				x	x			
Algologue	x									
ASD	x	x					x			
Associations spécialisées en insertion professionnelle				x						
Avocats				x						
Cadre de santé				x	x	x	x			x
Coachs professionnels certifiés			x	x			x			
Equipe mobile accompagnement soins palliatifs	x						x			
Equipe mobile sanitaire et sociale	x									
Equithérapeute, équicoach							x			
Ergonome				x						
Ergothérapeute	x			x	x	x	x			
Experts en insertion professionnelle				x						
IDE tabacologue, IDE d'oncogériatrie						x				
IPA	x	x					x			
Instructeur de méditation de pleine conscience			x							
Juristes				x						
Hypnose	x					x				
Kinésithérapeute	x				x	x	x			
Maître d'armes diplômé d'Etat					x					
Musicothérapeute			x							
Neuropsychologue				x			x			
Orthophoniste	x	x					x			
Pharmacien	x	x								
Prise en charge individuelle hors SOS		x	x	x						
Psychologue du travail				x						
Psychomotricienne	x		x				x			
Sexologue									x	
Socio-coiffeuse										x
Sophrologue	x		x			x	x			
Spécialiste de l'insertion			x							
Spécialiste des troubles cognitifs			x							
Suivi UMASP	x									

## Détail des intervenants par type de SOS et de structures

- Médecins, IDE et psychologues

	Médecin				IDE				Psychologue			
	ES autorisés	ES associés	SMR	Associations	ES autorisés	ES associés	SMR	Associations	ES autorisés	ES associés	SMR	Associations
Prise en charge de la douleur	11	1	7	0	14	1	8	0	7	1	6	0
Prise en charge diététique et nutritionnelle	11	1	6	0	6	1	6	0	3	1	6	0
Prise en charge psychologique	8	0	6	1	5	0	6	0	16	1	8	4
Prise en charge sociale, professionnelle et familiale	5	1	5	1	4	1	5	0	3	0	5	2
Activité physique	3	0	4	0	2	0	4	0	0	0	3	0
Conseils d'hygiène de vie	7	1	5	0	8	1	5	0	3	1	5	0
Le soutien psychologique des proches et aidants des personnes atteintes de cancer	7	0	3	0	7	0	5	0	12	1	7	1
La préservation de la fertilité	3	0	0	0	0	0	0	0	0	0	0	0
La prise en soins des troubles de la sexualité	3	0	0	0	2	0	0	0	2	0	0	0
Soins de socio esthétique	2	0	1	0	1	0	1	0	1	0	1	0
<b>Total de l'offre des intervenants par catégorie de structures</b>	<b>60</b>	<b>4</b>	<b>37</b>	<b>2</b>	<b>49</b>	<b>4</b>	<b>40</b>	<b>0</b>	<b>47</b>	<b>5</b>	<b>41</b>	<b>7</b>
<b>Total global de l'offre des intervenants</b>	<b>103</b>				<b>93</b>				<b>100</b>			

- Autres professionnels

	Dietéticien(ne)				Assistant(e) social(e)				Educateur sportif				Socio esthéticien(ne)				Autre			
	ES autorisés	ES associés	SMR	Associations	ES autorisés	ES associés	SMR	Associations	ES autorisés	ES associés	SMR	Associations	ES autorisés	ES associés	SMR	Associations	ES autorisés	ES associés	SMR	Associations
Prise en charge de la douleur	2	1	4	0	3	0	4	0	2	1	6	0	3	1	3	0	5	0	6	0
Prise en charge diététique et nutritionnelle	16	1	8	0	0	0	3	0	1	0	4	0	1	0	2	0	3	0	1	0
Prise en charge psychologique	2	0	3	1	2	0	3	1	1	0	3	0	3	0	3	2	3	1	1	1
Prise en charge sociale, professionnelle et familiale	1	0	3	0	15	1	8	2	0	0	3	0	1	0	2	0	1	0	3	2
Activité physique	2	0	3	0	0	0	3	0	14	1	6	6	0	0	2	0	1	0	5	1
Conseils d'hygiène de vie	5	1	6	0	2	1	3	0	4	1	5	0	4	1	2	0	2	0	3	0
Le soutien psychologique des proches et aidants des personnes atteintes de cancer	1	0	2	0	3	0	4	0	0	0	2	0	1	0	2	0	2	1	4	0
La préservation de la fertilité	0	0	0	0	0	0	0	0	0	0	0	0	0	0	0	0	0	0	0	0
La prise en soins des troubles de la sexualité	0	0	0	0	0	0	0	0	0	0	0	0	0	0	0	0	1	0	0	0
Soins de socio esthétique	1	0	1	0	1	0	1	0	0	0	1	0	13	1	3	0	1	0	1	2
<b>Total de l'offre des intervenants par catégorie de structures</b>	<b>30</b>	<b>3</b>	<b>30</b>	<b>1</b>	<b>26</b>	<b>2</b>	<b>29</b>	<b>3</b>	<b>22</b>	<b>3</b>	<b>30</b>	<b>6</b>	<b>26</b>	<b>3</b>	<b>19</b>	<b>2</b>	<b>19</b>	<b>2</b>	<b>24</b>	<b>6</b>
<b>Total global de l'offre des intervenants</b>	<b>64</b>				<b>60</b>				<b>61</b>				<b>50</b>				<b>51</b>			