

## Surveillances régionales

**COVID-19 (pages 3 à 10) : L'épidémie de COVID-19 en Auvergne-Rhône-Alpes poursuit son ralentissement en semaine 40** (du 4 au 10 octobre 2021)

- Diminution de 20 % du taux d'incidence régional : 39 cas pour 100 000 habitants
- Circulation virale plus élevée dans les départements de l'Ardèche, du Rhône et de la Haute-Savoie (taux d'incidence  $\geq 50/100\ 000$  habitants)
- Légère augmentation des nouvelles hospitalisations pour COVID-19 mais baisse de 23% des admissions en soins critiques et de 7% des décès hospitaliers
- Progression de la couverture vaccinale au moins 1 dose contre la COVID-19 (75,6%, +0,3 point) et schéma complet (73,7%, +0,5 point)

→ Résultats vague 28 (octobre) de l'enquête CoviPrev sur les mesures de prévention en page 9

→ Pour plus d'informations sur la situation au niveau national, se reporter au [Point épidémiologique national](#)

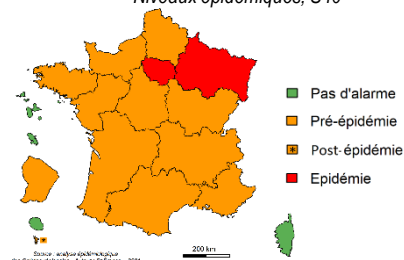
### Gastro-entérites :

- Evolution régionale : **en augmentation**
- En médecine hospitalière (structures d'urgence du réseau Oscour®) : **activité modérée**
- En médecine libérale (associations SOS Médecins) : **activité faible**

### Bronchiolite (page 11) : Passage en pré-épidémie

→ Pour plus d'informations, se reporter au [Point épidémiologique national](#)

Bronchiolite chez les moins de 2 ans  
Niveaux épidémiologiques, S40



### Grippe : Pas d'épidémie de grippe

Niveau de base des indicateurs de surveillance en semaine 40 (passages aux urgences et actes SOS médecins pour syndrome grippal)

**Mortalité toutes causes (page 12) :** la mortalité toutes causes se situe dans des valeurs attendues pour la saison dans la région.

## Actualités – Faits marquants

### Cancer du sein, Octobre rose

En 2021, 1 femme sur 8 risque d'être touchée au cours de sa vie par le cancer du sein. Pourtant, détecté tôt, le cancer du sein est guéri dans 90% des cas, aussi son dépistage est essentiel. Toutes les informations disponibles sur [le site de la ligue contre le cancer](#)

### Prévention du suicide : Mise en place du numéro 3114

Le 1<sup>er</sup> octobre, un numéro vert de prévention du suicide, le 3114, a été mis en place. Gratuit, accessible 24h/24 et 7j/7, il permet aux personnes en détresse psychique d'échanger avec des professionnels de la psychiatrie et de la santé mentale.

### Surveillance nationale asthme : point hebdomadaire du 5 octobre

Au niveau national, les recours aux urgences pour asthme chez les moins de 15 ans sont en baisse (2 981 passages en S39 versus 3 143 en S38). Les recours sont aussi en baisse dans le réseau SOS Médecins (552 actes en S40, soit - 25%). Les niveaux observés sont légèrement supérieurs à ceux des trois dernières années aux urgences.

### Pollution de l'air en Auvergne-Rhône-Alpes – Première évaluation quantitative de l'impact sur la santé à l'échelle régionale

A l'occasion de la journée nationale de la qualité de l'air (14 octobre 2021), Santé publique France publie les **résultats des travaux menés sur l'impact de la pollution de l'air ambiant sur la santé en Auvergne-Rhône-Alpes** : [communiqué de presse](#).

Avec 4 300 décès qui seraient attribuables annuellement à une exposition de la population aux particules fines et 2 000 décès à une exposition de la population au dioxyde d'azote, les résultats déclinés à plusieurs échelles infra-régionales soulignent l'importance de poursuivre les efforts de réduction de la pollution de l'air ambiant, en agissant sur l'ensemble des sources de pollution, permettant d'obtenir des bénéfices sanitaires importants. Ils permettent de sensibiliser la population et d'appuyer les acteurs locaux dans la mise en œuvre des politiques publiques visant à améliorer la qualité de l'air. Le [rapport complet et la synthèse](#) de l'étude sont disponibles ainsi qu'une [infographie](#).

# INDICATEURS CLES EN AUVERGNE-RHONE-ALPES

Pathologie	Indicateur	S40	Evolution		
COVID-19	Nouveaux cas confirmés	3 093	- 20%		
	Taux d'incidence (/100 000 personnes)	39			
	Taux de dépistage (/100 000 personnes)	3 867	- 8%		
	Taux de positivité (% testés)	1,0%	-0,1 point		
	Actes SOS-Médecins	100	NI		Non interprétable du fait d'une grève SOS-Médecins en S39
	Part d'activité (% actes)	1,2%	-0,3 point		
	Nouveaux épisodes en ESMS	7*	+ 1		
	- Résidents, cas confirmés	36*	+ 29		
	- Personnel, cas confirmés	12*	+ 6		
	Passages aux urgences	138	- 32%		
	Part d'activité (% passages)	0,3%	- 0,1 point		
	Nouvelles hospitalisations tous services	190	+ 10%		
	Nouvelles admissions en services de soins critiques	33	- 23%		
	Nouveaux décès hospitaliers	27	- 7%		
<b>Au 12 octobre 2021</b>					
Hospitalisations tous services	531	- 7%			
Personnes en services de soins critiques	94	- 19%			
<b>Au 12 octobre 2021</b>					
Nombre de décès par certification électronique	24	+ 60%			
<b>Au 12 octobre 2021</b>					
Couverture vaccinale ≥1 dose	75,6%	+ 0,3 point			
Couverture vaccinale schéma complet	73,7%	+ 0,5 point			
Bronchiolite, moins de 2 ans	Actes SOS-Médecins	30	NI		
	Part d'activité (% actes)	4,89%			
	Passages aux urgences	192	+51%		
	Part d'activité (% passages)	7,5%	+2,5 points		Passage en pré-épidémie
Hospitalisations après passage	62	+41%			
Taux d'hospitalisation (% passages pour bronchiolite)	32,2%	-2,4 points			
Grippe	Réseau Sentinelles (/100 000 habitants, IC à 95%)	30 [8-52]			
	Actes SOS-Médecins	23	NI		
	Part d'activité (% actes)	0,3%			
	Passages aux urgences	19	-		Pas d'épidémie
	Part d'activité (% passages)	<0,1%	-		
Cas graves	0	-			
Gastro-entérites aiguës	Réseau Sentinelles (/100 000 habitants, IC à 95%)	102 [66;138]	+46%		
	Actes SOS-Médecins (incidence)	470	+20%		
	Passages aux urgences (incidence)	625	0%		
Mortalité toutes causes	Excès de décès	Pas d'excès*			

\* Données de la S40 non consolidées, publication des données de la S39.

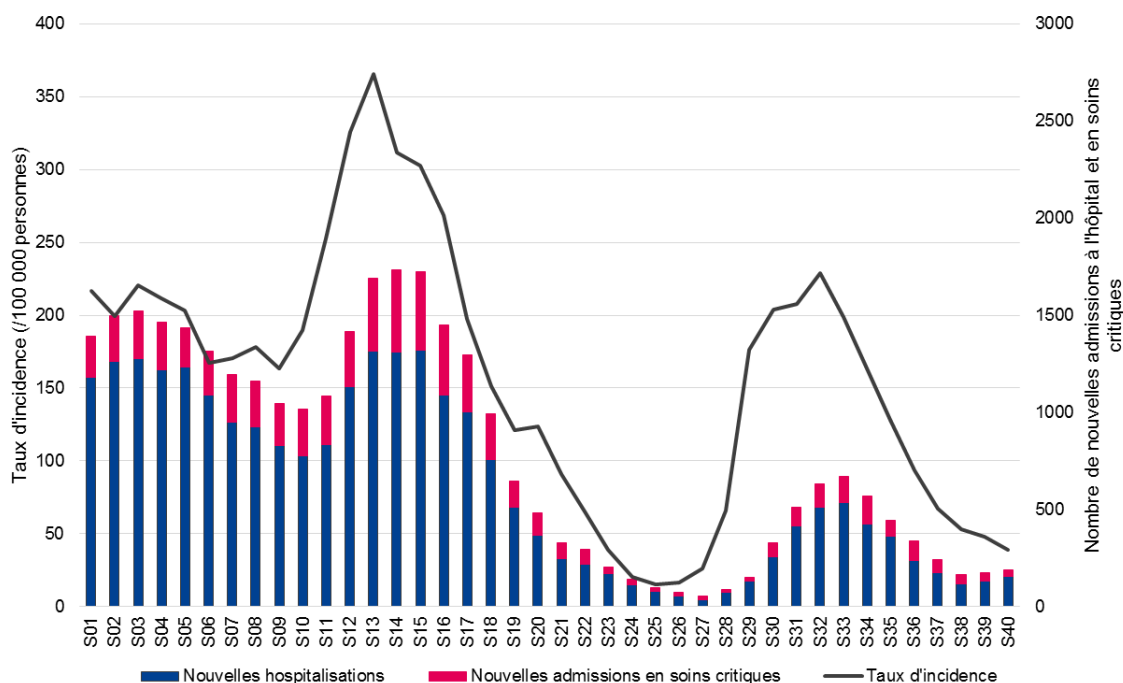
Tendances : augmentation ; diminution ; stabilité

Incidence : nombre de nouveaux cas par semaine

# COVID-19

En 2021, le taux d'incidence a atteint des niveaux élevés en Auvergne-Rhône-Alpes (366/100 000 habitants en S13 et 229/100 000 habitants en S32) (Figure 1). Les pics d'hospitalisations ont été observés une semaine après les pics d'incidence, respectivement en S14 et en S33. **L'impact de la 4<sup>ème</sup> vague sur les hospitalisations a été moindre** (672 nouvelles hospitalisations tous services observées en S33, contre 1732 en S14), en lien avec la couverture vaccinale élevée des personnes âgées.

**Figure 1 :** Evolution du nombre de nouvelles hospitalisations et admissions en soins critiques pour COVID-19 et du taux d'incidence (/100 000 personnes), par semaine, Auvergne-Rhône-Alpes, du 01/01/2021 au 10/10/2021. Sources : SI-DEP, données au 13/10/2021.



## Surveillance virologique

Cas d'infection à SARS-CoV-2 (COVID-19) : personne présentant une infection à SARS-CoV-2 confirmée par test RT-PCR ou test antigénique, que cette personne soit symptomatique ou asymptomatique (voir [définition de cas](#)).

## Analyse au niveau régional

**Le ralentissement de la circulation du SARS-CoV-2 dans la région Auvergne-Rhône-Alpes se poursuit.** En S40, la plupart des indicateurs virologiques régionaux sont en diminution : le taux d'incidence baisse de 20%, le taux de dépistage baisse de 8% et le taux de positivité perd 0,1 point (Tableau 1). Cependant, le taux de positivité chez les personnes symptomatiques est stable et le taux d'incidence chez les plus de 65 ans est en légère hausse.

**Tableau 1 :** Indicateurs clés de surveillance virologique des infections à SARS-CoV-2 en région Auvergne-Rhône-Alpes, par semaine calendaire. Source : SI-DEP, données au 13/10/2021.

Indicateurs en région	2021-S38	2021-S39	2021-S40	Variation S39-S40	Tendance 3 dernières semaines
Nombre de personnes testées	342 596	336 682	<b>310 620</b>	- 8%	↘
Nombre de cas confirmés	4 262	3 846	<b>3 093</b>	- 20%	↘
Taux de positivité (/100 personnes testées)	1,2%	1,1%	<b>1,0%</b>	- 0,1 point	↘
Taux de dépistage (/100 000 habitants)	4 265	4 192	<b>3 867</b>	- 8%	↘
Taux d'incidence, tout âge (/100 000 habitants)	53	48	<b>39</b>	- 20%	↘
Taux d'incidence, ≥65 ans (/100 000 habitants)	24	27	<b>27</b>	+ 0,4%	↗
Proportion de cas confirmés symptomatiques	45%	48%	<b>46%</b>	- 2 points	→
Taux de positivité chez les symptomatiques (/100 personnes testées symptomatiques)	5,6%	5,3%	<b>5,3%</b>	+ 0 point	→

## Analyse au niveau départemental

En S40, l'évolution des indicateurs virologiques est relativement homogène entre les départements (Tableau 2 et Figure 2).

**Les taux d'incidence des infections à SARS-CoV-2 diminuent dans 9 des 12 départements de la région** (de -8% à -77%) ; ils augmentent légèrement dans l'Allier (24/100 000 vs 22/100 000 en S39), en Ardèche (62/100 000 vs 61/100 000 en S39) et en Haute-Loire (42 vs 33/100 000 en S39). Cinq départements présentent des taux d'incidence supérieurs au taux régional de 39/100 000 habitants : l'Ardèche, la Drôme, la Haute-Loire, le Rhône et la Haute-Savoie.

**Les taux de dépistage diminuent légèrement dans la plupart des départements** (de -1,5% à -10,9%), ils sont stables dans le Cantal et en Haute-Loire. L'Ardèche, la Haute-Loire, le Rhône et la Haute-Savoie présentent les taux de dépistage les plus élevés de la région, les autres départements présentent un taux de dépistage inférieur au taux régional de 3 867/100 000.

**Les taux de positivité sont stables ou diminuent légèrement dans tous les départements.** L'Ardèche présente le taux de positivité le plus élevé de la région (1,5%), les autres départements ont un taux proche ou inférieur au taux régional de 1,0%.

Chez les personnes de plus de 65 ans, les taux d'incidence restent inférieurs aux taux tous âges dans la plupart des départements sauf en Ardèche et en Haute-Loire. En raison des petits effectifs, les variations sont difficiles à interpréter d'une semaine à l'autre.

**Tableau 2** : Indicateurs clés de surveillance virologique des infections à SARS-CoV-2 en région Auvergne-Rhône-Alpes, par département. Source : SI-DEP, données au 13/10/2021.

Département	Nombre de personnes testées	Nombre de cas confirmés d'infection par SARS-CoV-2	Taux de dépistage (pour 100 000 habitants)	Taux de positivité (% personnes testées)	Taux d'incidence, tout âge (pour 100 000 habitants)	Taux d'incidence, plus de 65 ans (pour 100 000 habitants)
Ain (01)	23 705	249	3 608	1,1%	38	16
Allier (03)	10 970	80	3 311	0,7%	24	14
Ardèche (07)	13 235	201	4 049	1,5%	62	88
Cantal (15)	4 131	11	2 893	0,3%	8	5
Drôme (26)	20 139	223	3 869	1,1%	43	28
Isère (38)	41 122	353	3 251	0,9%	28	18
Loire (42)	28 884	220	3 777	0,8%	29	20
Haute-Loire (43)	8 942	95	3 941	1,1%	42	44
Puy-de-Dôme (63)	22 876	154	3 465	0,7%	23	6
Rhône (69)	84 075	945	4 482	1,1%	50	38
Savoie (73)	14 959	148	3 458	1,0%	34	30
Haute-Savoie (74)	37 582	414	4 537	1,1%	50	24

**Figure 2** : Evolution du taux d'incidence des infections par SARS-CoV-2 par semaine calendaire et par département, entre la semaine 2021-20 (17 au 23 mai 2021) et la semaine 2021-40 (4 au 10 octobre 2021), Auvergne-Rhône-Alpes. Source : SI-DEP, données au 13/10/2021.

dep	S20	S21	S22	S23	S24	S25	S26	S27	S28	S29	S30	S31	S32	S33	S34	S35	S36	S37	S38	S39	S40
1	110	65	56	31	18	14	12	22	54	142	155	170	182	163	138	107	90	66	53	55	38
3	148	115	58	30	18	13	11	15	23	62	84	85	112	83	68	46	52	21	27	22	24
7	76	49	50	26	17	6	7	21	43	92	140	151	191	229	183	125	103	87	55	61	62
15	57	57	32	19	13	2	3	9	21	41	50	73	129	96	76	40	50	16	18	33	8
26	73	51	39	24	9	11	11	23	46	155	201	231	266	248	184	128	110	104	74	62	43
38	105	76	49	33	19	15	20	33	65	155	174	189	209	190	163	130	90	58	42	37	28
42	177	156	115	58	27	17	13	14	39	124	156	178	212	177	152	117	89	60	47	31	29
43	151	118	82	47	22	15	13	14	26	91	129	151	162	152	106	93	62	41	30	33	42
63	111	84	57	38	20	11	11	16	31	75	82	103	114	88	75	66	52	48	52	39	23
69	153	107	79	49	29	23	26	39	114	284	321	301	317	268	215	176	115	82	61	58	50
73	102	65	50	30	12	12	17	24	71	250	261	236	246	206	163	132	83	56	43	43	34
74	114	88	63	37	14	12	15	27	72	221	257	247	273	221	195	155	111	77	71	63	50

## Analyse par classes d'âge

En S40, les taux d'incidence diminuent dans toutes les classes d'âge, excepté chez les personnes âgées de 80 ans et plus. Les écarts de taux d'incidence entre les classes d'âge se réduisent : ils sont compris entre 25 et 57/100 000 habitants, le taux d'incidence le plus élevé étant observé chez les 30-39 ans. Les taux de dépistage et les taux de positivité diminuent ou sont stables dans toutes les classes d'âge.

**Figure 3** : Evolution du taux d'incidence hebdomadaire des cas d'infections à SARS-CoV-2 par classes d'âge, de la semaine 2021-20 (17 au 23 mai 2021) à la semaine 2021-40 (4 au 10 octobre 2021), Auvergne-Rhône-Alpes. Source : SI-DEP, données au 13/10/2021.

age10	S20	S21	S22	S23	S24	S25	S26	S27	S28	S29	S30	S31	S32	S33	S34	S35	S36	S37	S38	S39	S40
[0,10]	107	72	51	28	14	8	6	9	16	48	69	91	113	119	121	118	105	88	70	58	40
[10,20]	188	148	103	64	31	24	26	39	103	264	304	292	330	293	221	179	127	85	73	63	40
[20,30]	179	141	100	63	32	26	41	80	232	619	553	468	473	379	284	201	129	94	64	54	47
[30,40]	179	117	87	55	29	22	22	35	84	238	309	318	346	301	251	193	144	104	77	73	57
[40,50]	143	113	80	42	24	18	16	24	50	131	188	218	241	208	179	138	98	70	57	53	43
[50,60]	106	75	54	32	16	11	11	15	34	89	133	154	171	150	123	90	68	41	37	33	30
[60,70]	63	42	33	17	9	7	6	9	17	49	71	87	108	86	76	63	42	35	28	27	25
[70,80]	44	28	24	15	8	9	5	7	12	32	56	71	87	77	72	58	49	28	25	28	26
[80,90]	36	28	23	15	8	5	7	9	11	31	45	61	82	83	63	55	34	26	23	22	26
[90 et +]	42	42	33	18	15	9	11	11	14	46	64	102	116	105	90	96	42	40	28	40	45

## Analyse par niveaux scolaires

En S40, les taux d'incidence diminuent dans tous les niveaux scolaires (Tableau 3). Les élèves de primaire (6-10 ans) présentent le taux d'incidence le plus élevé (62/100 000 habitants), suivis par les collégiens de 11-14 ans (44/100 000) ; les enfants de moins de 3 ans présentent toujours le taux d'incidence le plus bas (14/100 000).

L'activité de dépistage diminue dans tous les niveaux scolaires, sauf chez les 11-14 ans où elle augmente légèrement (+2%).

Les taux de positivité diminuent dans tous les niveaux scolaires. Le taux de positivité le plus élevé est observé chez les enfants de moins de 3 ans (2,9%) qui ont une activité de dépistage faible et très ciblée, il est le plus bas chez les jeunes de 15-17 ans (0,7%) qui sont dépistés de manière beaucoup plus importante.

**Tableau 3** : Indicateurs clés de surveillance virologique des infections à SARS-CoV-2 en région Auvergne-Rhône-Alpes, par niveaux scolaires, Auvergne-Rhône-Alpes, semaine 2021-40 (4 au 10 octobre 2021). Source : SI-DEP, données au 13/10/2021.

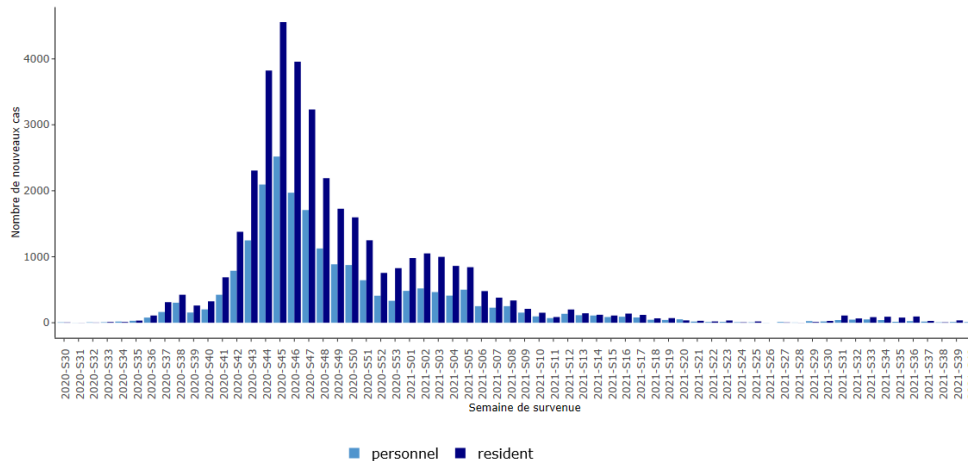
Classe d'âge	Nombre de personnes testées	Nombre de cas positifs	Taux de dépistage (pour 100 000 habitants)	Taux de positivité (% personnes testées)	Taux d'incidence (pour 100 000 habitants)
0-2 ans	1 241	36	475	2,9%	14
3-5 ans	6 150	101	2 182	1,6%	36
6-10 ans	21 524	310	4 319	1,4%	62
11-14 ans	19 422	179	4 821	0,9%	44
15-17 ans	14 860	105	5 001	0,7%	35
18 ans et plus	247 382	2 357	3 932	1,0%	37



## Surveillance en établissements sociaux et médicaux-sociaux

Depuis début 2021, le nombre de signalements de COVID-19 en ESMS a diminué, passant de 100 épisodes par semaine en janvier à moins de 10 épisodes par semaine en juin (Figure 4). Entre la S36 et la S40 (du 06/09/2021 au 10/10/2021), le nombre d'épisodes et le nombre de nouveaux cas sont en diminution : 42 nouveaux épisodes ont été signalés sur cette période (vs 117 entre la S31 et la S35), pour un total de 221 nouveaux cas chez les résidents et 63 chez le personnel (Tableau 4).

**Figure 4** : Nombre de cas confirmés de COVID-19 chez les résidents et le personnel en ESMS par semaine, entre le 20 juillet 2020 et le 10 octobre 2021, Auvergne-Rhône-Alpes.



**Tableau 4** : Nombre de signalements en ESMS, de cas confirmés de COVID-19 chez les résidents et le personnel et de décès de résidents à l'hôpital ou en établissement rapportés entre les semaines 36 et 40 (du 06/09/2021 au 10/10/2021), par type d'établissement.

Type d'établissement	Signalements <sup>5</sup>	Cas confirmés parmi les résidents	Cas confirmés parmi le personnel	Décès de résidents à l'hôpital	Décès de résidents dans l'établissement
EHPAD	26	167	48	4	19
Autres EHPA <sup>11</sup>	2	3	1	0	0
HPH <sup>2</sup>	14	42	13	0	0
Aide enfance <sup>3</sup>	0	0	1	0	0
Autres EMS <sup>4</sup>	0	9	0	0	0
<b>Total</b>	<b>42</b>	<b>221</b>	<b>63</b>	<b>4</b>	<b>19</b>

<sup>1</sup>Etablissements pour personnes âgées

<sup>2</sup>Hébergement pour personnes handicapées (FAM, IME, autres établissements pour enfants (ITEP, EAAP, IEM, Instituts pour déficient auditifs et visuels), autre établissements pour adultes (foyer de vie, foyer d'hébergement)

<sup>3</sup>Aide sociale à l'enfance (centres départementaux de l'enfance, foyers de l'enfance, MECS)

<sup>4</sup>Autres établissements (dont LAM, LHSS, CSAPA avec hébergement)

<sup>5</sup>Un signalement COVID-19 est défini par la survenue d'au moins un cas COVID-19 confirmé chez un résident ou professionnel de l'établissement

## Analyse par département

**Tableau 5** : Nombre de signalements en ESMS, de cas confirmés de COVID-19 chez les résidents et le personnel et de décès de résidents à l'hôpital ou en établissement rapportés entre les semaines 36 et 40 (du 06/09/2021 au 10/10/2021), par type d'établissement.

Département	Signalements <sup>5</sup>	Cas confirmés parmi les résidents	Cas confirmés parmi le personnel	Décès de résidents à l'hôpital	Décès de résidents dans l'établissement
Ain (01)	5	7	9	0	0
Allier (03)	3	15	5	0	3
Ardèche (07)	0	0	0	0	0
Cantal (15)	1	5	1	0	0
Drôme (26)	2	3	2	0	1
Isère (38)	4	37	3	0	2
Loire (42)	7	26	5	1	3
Haute-Loire (43)	0	1	0	0	0
Puy-de-Dôme (63)	3	25	11	0	5
Rhône (69)	11	73	19	2	3
Savoie (73)	2	26	3	0	1
Haute-Savoie (74)	4	3	5	1	1
<b>Total Région</b>	<b>42</b>	<b>221</b>	<b>63</b>	<b>4</b>	<b>19</b>

## Hospitalisations, admissions en services de soins critiques, décès

### Patients actuellement hospitalisés et nombre total de décès

**Tableau 6** : Indicateurs clés de surveillance des hospitalisations pour COVID-19 en région Auvergne-Rhône-Alpes, Source : SI-VIC, au 12/10/2021

Indicateurs en région, nombre	Le 28 septembre 2021	Le 5 octobre 2021	Le 12 octobre 2021	Variation 2 dernières semaines	Tendance 3 dernières semaines
Patients hospitalisés pour COVID-19	643	569	531	-7%	→
dont patients en hospitalisation conventionnelle	299	265	250	-6%	→
dont patients suivis en soins critiques	135	116	94	-19%	→
dont patients suivis en réanimation	113	97	80	-18%	→
Cumul des décès	12 094	12 120	12 147	+27	
Cumul des retours à domicile	55 003	55 231	55 391	+160	

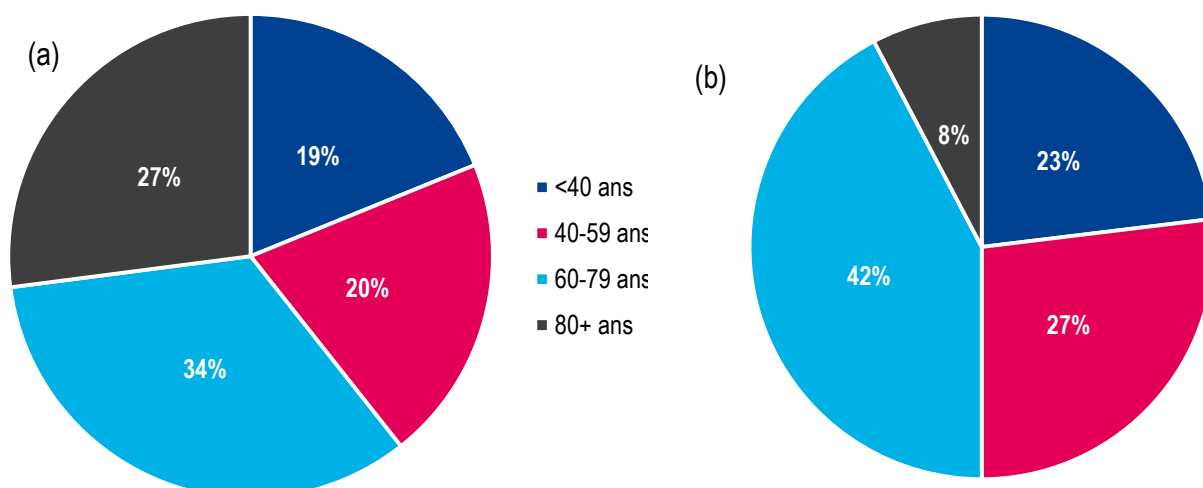
### Nouvelles hospitalisations et nouveaux décès

**Tableau 7** : Indicateurs clés de surveillance des nouvelles hospitalisations pour COVID-19 et des nouveaux décès hospitaliers en région Auvergne-Rhône-Alpes, en semaine complète, à la date de déclaration, Source : SI-VIC, au 11/10/2021

Indicateurs en région	S38	S39	S40	Variation S39-S40	Tendance 3 dernières semaines
Nombre de nouvelles hospitalisations pour COVID-19	163	172	190	+10%	↗
Nombre de nouvelles admissions en soins critiques pour COVID-19	49	43	33	-23%	↘
Nombre de nouveaux décès hospitaliers	37	29	27	-7%	↘
Taux de nouvelles hospitalisations pour COVID-19, /100 000 habitants	2,0	2,1	2,4	+10%	↗
Taux de nouvelles admissions en soins critiques, /100 000 habitants	0,6	0,5	0,4	-23%	↘
Taux de nouveaux décès, /100 000 habitants	0,5	0,4	0,3	-7%	↘

### Répartition par classes d'âge, selon la date d'admission

**Figure 5** : Répartition par classes d'âge des nouvelles hospitalisations pour COVID-19 tous services (a) ou en soins critiques (b), pour la semaine 2021-40 (4 au 10 octobre 2021), en Auvergne-Rhône-Alpes, à la date d'admission. Source : SI-VIC, données au 13/10/2021.



## Analyse par département

En S40, le nombre de **nouvelles hospitalisations pour COVID-19 diminue ou reste stable à un niveau bas dans la plupart des départements, sauf dans le Rhône** (+13 nouvelles hospitalisations par rapport à S39) **et en Haute-Savoie** (+7 hospitalisations) (Tableau 8).

Le nombre de nouvelles admissions en services de soins critiques diminue ou reste stable à un niveau bas dans tous les départements. En raison des petits effectifs observés, les variations sont difficiles à interpréter d'une semaine à l'autre.

**Tableau 8** : Nombre hebdomadaire de nouvelles hospitalisations pour COVID-19 tous services incluant les nouvelles admissions en services de soins critiques pour COVID-19 et des admissions en services de soins critiques pour les semaines 39 (27 septembre au 3 octobre) et 40 (4 au 10 octobre), par département, selon la date de déclaration, Auvergne-Rhône-Alpes. Source : SI-VIC, au 11/10/2021 à 14h

Département	Nouvelles hospitalisations		Nouvelles admissions en soins critiques	
	Nombre S40	Différence S39-S40	Nombre S40	Différence S39-S40
Ain (01)	3	0	0	-1
Allier (03)	4	0	0	0
Ardèche (07)	6	+4	0	0
Cantal (15)	3	+2	2	2
Drôme (26)	9	-5	0	-3
Isère (38)	26	-5	7	+1
Loire (42)	13	-5	3	-3
Haute-Loire (43)	6	+5	2	+2
Puy-de-Dôme (63)	9	0	2	-3
Rhône (69)	79	+13	16	+3
Savoie (73)	8	+2	0	-2
Haute-Savoie (74)	24	+7	1	-6



## Vaccination contre la COVID-19

Le système d'information Vaccin Covid, permettant le suivi de la vaccination contre la COVID-19, est administré par la Caisse nationale d'assurance maladie (Cnam) et alimenté par les professionnels de santé réalisant les vaccinations. Une description des indicateurs produits est disponible sur le site de [Santé Publique France](#).

**Au 12 octobre 2021 en Auvergne-Rhône-Alpes, 6 069 833 personnes avaient été vaccinées par au moins une dose (75,6% vs 75,3% au 5 octobre) et 5 920 478 personnes avec un schéma vaccinal complet (73,7% vs 73,2% au 5 octobre).**

La couverture vaccinale par département et EPCI de résidence et classe d'âge est disponible sur le [site de l'Assurance maladie](#). L'actualisation y est hebdomadaire, avec un léger délai lié à l'intégration de l'ensemble des résultats dans le système national des données de santé (SNDS).

**Tableau 9** : Nombre de personnes vaccinées (au moins 1 dose et schéma complet) contre la COVID-19 et couverture vaccinale (CV) au 12 octobre 2021 par classes d'âge en Auvergne-Rhône-Alpes. Source : VACCIN COVID

Classe âge	Au moins 1 dose			Schéma complet		
	Nombre de personnes vaccinées	CV (%)	Gain CV (points)	Nombre de personnes vaccinées	CV (%)	Gain CV (points)
12-17 ans	448 061	74,8 %	+1,0	416 830	69,6 %	+2,0
18-49 ans	2 733 033	87,2 %	+0,4	2 656 909	84,8 %	+0,8
50-64 ans	1 378 948	90,8 %	+0,2	1 360 211	89,6 %	+0,4
65-74 ans	805 380	93,0 %	+0,2	796 203	91,9 %	+0,2
75 ans et plus	701 654	90,9 %	+0,1	688 174	89,2 %	+0,3
Autres âges ou non renseigné	2 757			2 151		
<b>Tous âges</b>	<b>6 069 833</b>	<b>75,6 %</b>	<b>+0,3</b>	<b>5 920 478</b>	<b>73,7 %</b>	<b>+0,5</b>

## Résidents et professionnels en EHPAD ou en USLD – Professionnels de santé libéraux

**Tableau 10** : Couverture vaccinale (CV) (au moins 1 dose et schéma complet) contre la COVID-19 dans les cohortes de résidents en EHPAD/USLD, de professionnels en EHPAD/USLD et de personnels soignants libéraux au 12 octobre 2021 en Auvergne-Rhône-Alpes. Source : VACCIN COVID

Au 12 octobre 2021	Au moins 1 dose		Schéma complet	
	CV (%)*	Gain CV (points)	CV (%)*	Gain CV (points)
Résidents en EHPAD ou en USLD	92,8 %	+0,1	90,9 %	+0,4
Professionnels en EHPAD ou en USLD	90,5 %	+0,3	89,1 %	+0,6
Professionnels de santé libéraux	96,4 %	+0,2	95,5 %	+0,7

\*Estimation à partir d'une cohorte non exhaustive de l'ensemble de la population source

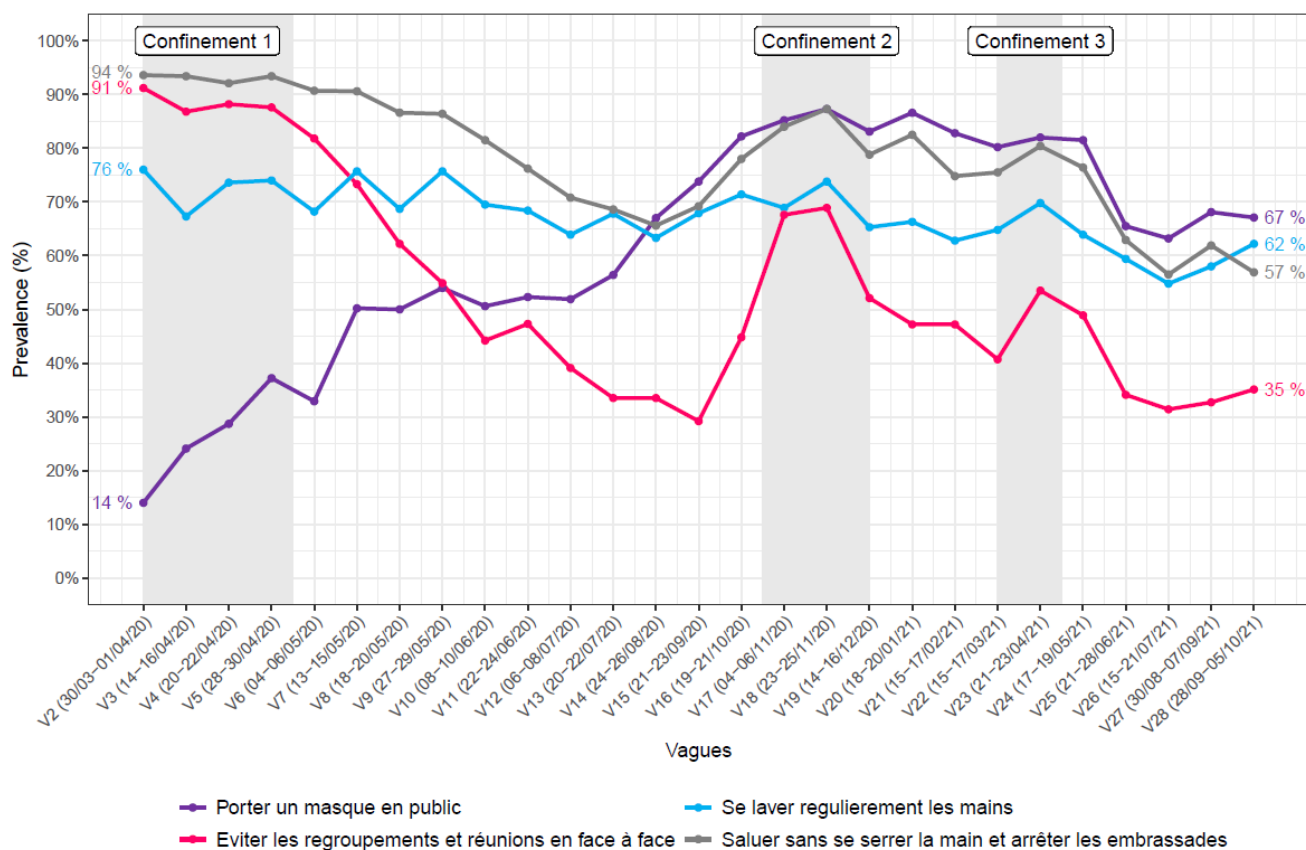
## Suivi de l'adoption des mesures de protection (étude CoviPrev)

Les données proviennent de l'Enquête Santé publique France CoviPrev, sur 28 vagues d'enquête internet répétées de mars 2020 à octobre 2021 auprès d'échantillons indépendants non probabilistes de personnes âgées de 18 ans et plus, résidant en France métropolitaine (méthodes détaillées [ici](#)). En région Auvergne-Rhône-Alpes, environ 250 personnes sont interrogées par internet à chaque vague. L'intervalle de confiance à 95% des estimations permet d'indiquer la précision du résultat. Seuls les résultats concernant l'adoption des mesures de protection sont présentés.

**Tableau 11** : Fréquences estimées (% pondérés) de l'adoption systématique déclarée par les participants en Auvergne-Rhône-Alpes des mesures de protection en juillet et octobre 2021. *Source : enquêtes déclarative CoviPrev, vagues 27 et 28*

Vague (dates)	Vague 27 (septembre)	Vague 28 (octobre)	Tendance (vagues 27*28)	Tendance significative
Période enquête	30/08 au 07/09/21	28/09 au 05/10/21		
Nombre de personnes interrogées	257	225		
<b>Mesure appliquée, % pondéré [intervalle de confiance à 95%]</b>				
Se laver régulièrement les mains	58,0% [51,7%-64,1%]	62,2% [55,5%-68,6%]	➔	non
Porter systématiquement un masque en public	68,1% [62,0%-73,7%]	67,1% [60,6%-73,7%]	➔	non
Saluer sans serrer la main et arrêter les embrassades	61,9% [55,6%-67,8%]	56,9% [50,1%-63,5%]	➔	non
Eviter les regroupements et réunions en face à face	32,7% [27,0%-38,8%]	35,1% [28,9%-41,7%]	➔	non

**Figure 6** : Fréquences (% pondérés) de l'adoption systématique déclarée par les participants en Auvergne-Rhône-Alpes des mesures de protection entre mars 2020 et octobre 2021. *Source : enquêtes CoviPrev, vagues 2 à 28*



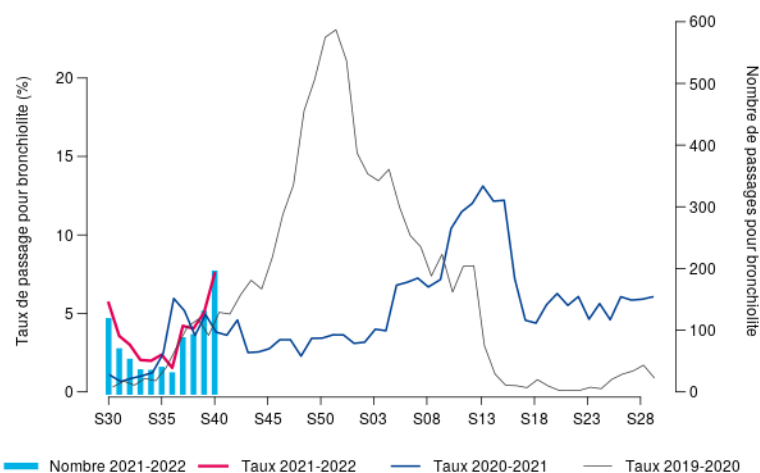
# BRONCHIOLITE (chez les moins de 2 ans)

## Passage en pré-épidémie

En médecine hospitalière, selon les données transmises par les structures d'urgence du réseau Oscour®, les passages aux urgences et les hospitalisations pour diagnostic de bronchiolite chez les moins de 2 ans étaient en nette hausse par rapport aux semaines précédentes (Figure 7). En semaine 40, 192 passages aux urgences pour bronchiolite ont été relevés, soit 7,5% des passages dans cette classe d'âge (5,0% en semaine 39). Parmi ces passages, 62 ont été suivis d'une hospitalisation, soit un taux d'hospitalisation de 32% pour ce diagnostic. Les hospitalisations pour bronchiolite représentent 19,0% de l'ensemble des hospitalisations dans cette classe d'âge en semaine 40 (contre 17,0% en semaine 39) (Tableau 12).

L'activité liée à la bronchiolite est plus importante sur la partie Centre d'Auvergne-Rhône-Alpes que sur les parties Ouest et Est de la région que ce soit pour les consultations ou les hospitalisations.

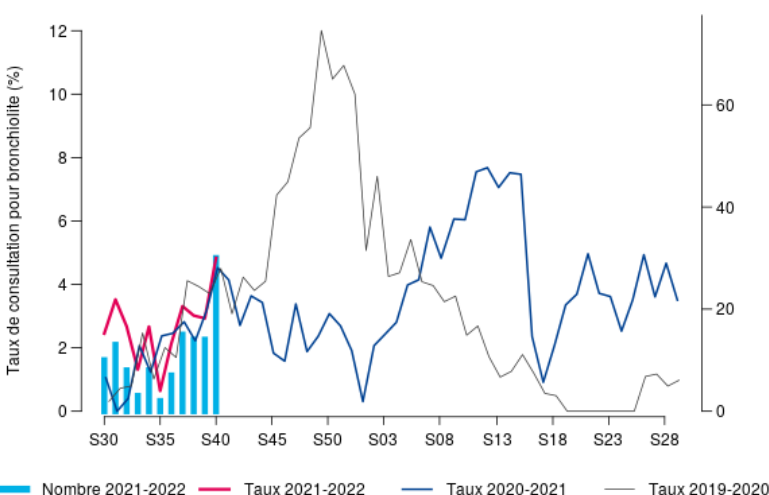
**Figure 7 :** Passages aux urgences pour bronchiolite (réseau Oscour®), moins de 2 ans, Auvergne-Rhône-Alpes



**Tableau 12 :** Hospitalisations après passage aux urgences pour bronchiolite (réseau Oscour®), moins de 2 ans, Auvergne-Rhône-Alpes

Semaine	Nombre d'hospitalisations pour bronchiolite, moins de 2 ans	Taux de bronchiolite parmi toutes les hospitalisations codées, moins de 2 ans (%)
S39	44	17,0%
S40	62	19,0%

**Figure 8 :** Actes SOS Médecins pour bronchiolite, moins de 2 ans, Auvergne-Rhône-Alpes



En médecine libérale, d'après les données des associations SOS Médecins de la région, les actes pour diagnostic de bronchiolite chez les moins de 2 ans sont en augmentation en S40 par rapport aux semaines précédentes (Figure 8). En S40, 30 actes pour diagnostic de bronchiolite ont été relevés chez des moins de 2 ans, soit 4,8% de l'activité globale des associations SOS-Médecins dans cette classe d'âge (2,9% de l'activité en S39).

D'après les données virologiques du CNR (réseau Rénal Sud), une augmentation de la circulation du virus respiratoire syncytial (VRS) est identifiée.

### Pour en savoir plus

#### Au national :

Surveillance des urgences et des décès SurSaUD® : [cliquez ici](#)

### Prévention de la bronchiolite

#### Comment diminuer le risque de bronchiolite ?

Un document grand public intitulé "Votre enfant et la bronchiolite" est disponible sur le site de Santé publique France : [brochure](#)

# MORTALITE TOUTES CAUSES

## Synthèse des données disponibles

Au plan national, le nombre de décès observé est revenu dans les fluctuations attendues depuis la S20 (du 17 au 23 mai 2021). Les S32 à S36 (du 9 août au 12 septembre 2021) ont connu un dépassement du seuil d'alerte, tout en restant à un niveau modéré.

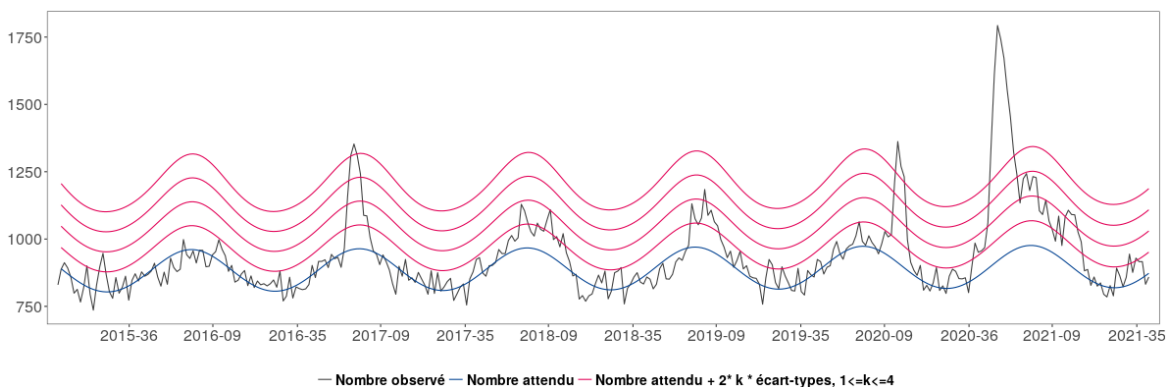
En Auvergne-Rhône-Alpes, la mortalité quelle que soit la cause de décès est revenue dans les marges de fluctuations attendues depuis la S19 (du 10 au 16 mai 2021). Seules les S33 (du 16 au 22 août 2021) et S35 (30 août au 5 septembre 2021) ont connu un dépassement significatif du seuil d'alerte, tout en restant à un niveau modéré.

Compte-tenu des délais habituels de transmission des données, les effectifs de mortalité observés pour les 3 semaines précédentes sont encore incomplets. Il convient donc de rester prudent dans l'interprétation de ces observations.

### Consulter les données nationales :

- Surveillance des urgences et des décès SurSaUD® (Oscour, SOS Médecins, Mortalité) : [cliquez ici](#)
- Surveillance de la mortalité : [cliquez ici](#)

Figure 9 : Nombre hebdomadaire de décès toutes causes tous âges en Auvergne-Rhône-Alpes (Source : INSEE)



### Remerciements :

Nous remercions les partenaires qui nous permettent d'exploiter les données pour réaliser cette surveillance :

- Services d'urgences du réseau Oscour®,
- Associations SOS Médecins,
- Services de réanimation,
- Le Réseau Sentinelles de l'Inserm,
- Le CNR Virus des infections respiratoires (Laboratoire de Virologie-Institut des Agents Infectieux, HCL)
- Les établissements hébergeant des personnes âgées
- Les mairies et leur service d'état civil
- L'Institut national de la statistique et des études économiques (Insee)
- L'ensemble des professionnels de santé qui participent à la surveillance
- Les équipes de l'ARS ARA notamment celles chargées de la veille sanitaire et de la santé environnementale

### Directrice de la publication :

Geneviève Chêne  
Santé publique France

Responsable :  
Christine SAURA

### Comité de rédaction :

Thomas BENET  
Elise BROTTE  
Emmanuelle CAILLAT-VALLET  
Delphine CASAMATTA  
Erica FOUGERE  
Philippe PEPIN  
Guillaume SPACCAFERRI  
Garance TERPANT  
Alexandra THABUIS  
Emmanuelle VAISSIERE  
Jean-Marc YVON  
Mélanie YVROUD

### Diffusion :

Cellule régionale  
Auvergne-Rhône-Alpes  
Tél. 04.72.34.31.15

[cire-ara@santepubliquefrance.fr](mailto:cire-ara@santepubliquefrance.fr)

Retrouvez-nous sur :  
[santepubliquefrance.fr](http://santepubliquefrance.fr)

Twitter :  
[@sante-prevention](https://twitter.com/sante-prevention)