

Surveillances régionales

COVID-19 (pages 3 à 8) : La reprise épidémique se confirme mais l'impact hospitalier reste faible

- Augmentation du taux d'incidence régional pour la 3^{ème} semaine consécutive: 55/100 000 habitants en S43 (+12%)
- Concerne toutes les tranches d'âge sauf les moins de 20 ans (chez qui une forte baisse de l'activité de dépistage pendant les vacances scolaires est observée) et la majorité des départements de la région (sauf la Drôme, la Loire et la Haute-Loire)
- Légère augmentation des nouvelles hospitalisations pour la 3^{ème} semaine consécutive et stabilité des admissions en soins critiques pour COVID-19 (données non consolidées en raison du lundi 1^{er} novembre férié)
- Progression de la couverture vaccinale au moins 1 dose contre la COVID-19 (76,4%, +0,2 point) et schéma complet (74,9%, +0,4 point)

→ Pour plus d'informations sur la situation au niveau national, se reporter au [Point épidémiologique national](#)

Gastro-entérites :

- Evolution régionale : **en augmentation**
- En médecine hospitalière (structures d'urgence du réseau Oscour®) : **activité modérée**
- En médecine libérale (associations SOS Médecins) : **activité faible**

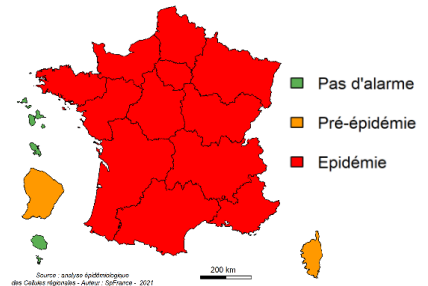
Bronchiolite (page 9) : 3^{ème} semaine épidémique

→ Pour plus d'informations sur la situation au niveau national, se reporter au [Point épidémiologique national](#)

Grippe : Pas d'épidémie de grippe

En S43 : **niveau de base** des indicateurs de surveillance (passages aux urgences et actes SOS Médecins pour syndrome grippal)
Détection de **cas sporadiques** de grippe confirmée depuis début septembre.
→ Pour plus d'informations sur la situation au niveau national, se reporter au [Point épidémiologique national](#)

Bronchiolite chez les moins de 2 ans
Niveaux épidémiques, S43



Mortalité toutes causes (page 10) : aucun excès dans la région en S42.

Arboviroses : un nouveau cas importé de dengue a été signalé au mois d'octobre, ce qui porte à un total de 18 le nombre de cas signalés depuis le début de la saison de surveillance renforcée en Auvergne-Rhône-Alpes, dont la plupart importés de la Réunion.

Actualités – Faits marquants

Contre le Covid-19, la grippe et les virus de l'hiver, gardons le réflexe des gestes barrières

L'Assurance Maladie, le ministère des Solidarités et de la Santé et Santé publique France relancent un travail d'information et de communication pour rappeler l'importance des « gestes barrières » contre le Covid-19, la grippe et les autres virus de l'hiver, [pour en savoir plus](#).

Mise en place d'un système national de surveillance des foyers de maladies d'origine hydrique : état des lieux et résultats préliminaires

Plus d'informations en suivant [ce lien](#).

Une étude participative de santé à l'écoute des riverains du bassin industriel de Lacq

Santé publique France initie une étude participative sur la santé des riverains du bassin de Lacq pour contribuer à l'amélioration de leur santé et de leur qualité de vie. Un appel à la participation citoyenne est lancé, [pour en savoir plus](#).

INDICATEURS CLES EN AUVERGNE-RHONE-ALPES

Pathologie	Indicateur	S43	Evolution
COVID-19	Nouveaux cas confirmés	4 419	+ 12% ↗
	Taux d'incidence (/100 000 personnes)	55	+ 12% ↗
	Taux de dépistage (/100 000 personnes)	2 539	- 9% ↘
	Taux de positivité (% testés)	2,2%	+ 0,5 point ↗
	Actes SOS-Médecins ¹	83	- 19% ↘
	Part d'activité (% actes) ¹	1,0%	- 1,2 point ↘
	Nouveaux épisodes en ESMS	6*	+ 1 →
	- Résidents, cas confirmés	17*	+ 14 ↗
	- Personnel, cas confirmés	9*	+ 6 ↗
	Passages aux urgences	191	+ 43% ↗
	Part d'activité (% passages)	0,5%	+ 0,2 point →
	Nouvelles hospitalisations tous services	170	+ 19 ↗
	Nouvelles admissions en services de soins critiques	25	- 6 →
	Nouveaux décès hospitaliers	26	+ 8 →
	Au 2 novembre 2021		
Hospitalisations tous services	540	+ 6 →	
Personnes en services de soins critiques	84	- 5 →	
Au 2 novembre 2021			
Nombre de décès par certification électronique	24	+ 8 ↗	
Au 2 novembre 2021			
Couverture vaccinale ≥1 dose	76,4%	+ 0,2 point ↗	
Couverture vaccinale schéma complet	74,9%	+ 0,4 point ↗	
Bronchiolite, moins de 2 ans	Actes SOS-Médecins ¹	54	+4% ↗
	Part d'activité (% actes) ¹	7,3%	+0,2 point ↗
	Passages aux urgences	480	+52% ↗
	Part d'activité (% passages)	13,9%	+ 3,8 point ↗
	Hospitalisations après passage	144	+18% ↗
Taux d'hospitalisation (% passages pour bronchiolite)	30%	-8,7 points ↘	
Grippe	Réseau Sentinelles (/100 000 habitants, IC à 95%)	70 [28-112]	+180% ↗
	Actes SOS-Médecins ¹	66	-15% ↘
	Part d'activité (% actes) ¹	0,8%	-0,1 point →
	Passages aux urgences	38	+15% ↗
	Part d'activité (% passages)	<0,1%	<0,1% →
Cas graves	0	-	
Gastro-entérites aiguës	Réseau Sentinelles (/100 000 habitants, IC à 95%)	136 [59;213]	+35% ↗
	Actes SOS-Médecins (incidence) ¹	492	-28% ↘
	Passages aux urgences (incidence) ¹	761	+8% ↗
Mortalité toutes causes	Excès de décès	Aucun excès*	

* Données de la S43 non consolidées, publication des données de la S42.

Tendances : ↗ augmentation ; ↘ diminution ; → stabilité

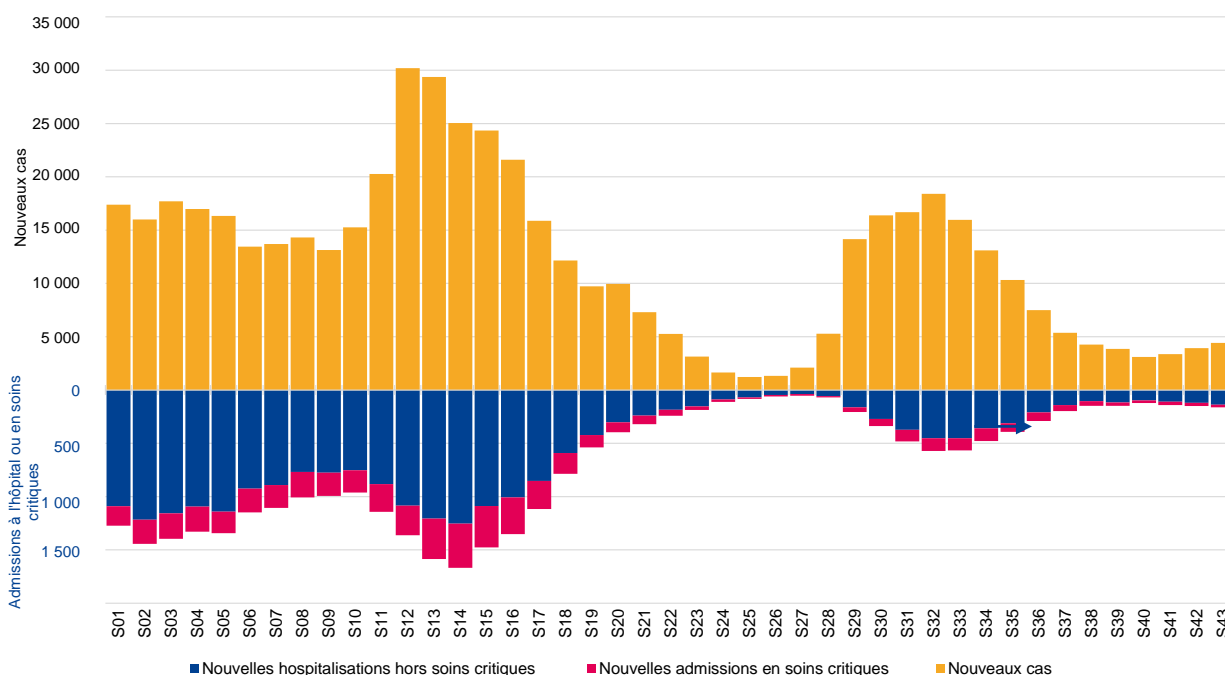
Incidence : nombre de nouveaux cas par semaine

¹ Les indicateurs SOS Médecins sont à interpréter avec prudence en raison d'un mouvement de grève touchant les consultations à domicile depuis fin septembre.

COVID-19

En 2021, le nombre de nouveaux cas de COVID-19 a atteint des niveaux élevés en Auvergne-Rhône-Alpes lors des pics de la 3^{ème} vague (30 190 en S12) et de la 4^{ème} vague (18 411 en S32) (Figure 1). Les pics d'hospitalisations ont été observés une à deux semaines après les pics du nombre de cas, respectivement en S14 et en S32-S33. **L'impact de la 4^{ème} vague sur les hospitalisations a été moindre** (567 nouvelles hospitalisations tous services observées en S33, contre 1 668 en S14), en lien avec la couverture vaccinale élevée des personnes âgées.

Figure 1 : Evolution du nombre de nouveaux cas positifs de COVID-19, de nouvelles hospitalisations et admissions en soins critiques pour COVID-19, par semaine, Auvergne-Rhône-Alpes, du 01/01/2021 au 31/10/2021. Sources : SI-DEP et SI-VIC, données au 03/11/2021*.



* Les échelles sont différentes pour les nombres de cas et les nombres d'hospitalisations.

Surveillance virologique

Cas d'infection à SARS-CoV-2 (COVID-19) : personne présentant une infection à SARS-CoV-2 confirmée par test RT-PCR ou test antigénique, que cette personne soit symptomatique ou asymptomatique (voir [définition de cas](#)).

Analyse au niveau régional

La reprise de la circulation du SARS-CoV-2 dans la région Auvergne-Rhône-Alpes se confirme. En S43, la plupart des indicateurs virologiques régionaux sont en augmentation (Tableau 1) : le taux d'incidence augmente de 12% et le taux de positivité gagne 0,5 point alors que le taux de dépistage baisse de 9%. Le taux de positivité chez les personnes symptomatiques et le taux d'incidence chez les plus de 65 ans sont eux aussi en hausse, signe que la circulation virale s'intensifie en S43.

Tableau 1 : Indicateurs clés de surveillance virologique des infections à SARS-CoV-2 en région Auvergne-Rhône-Alpes, par semaine calendaire. Source : SI-DEP, données au 03/11/2021.

Indicateurs en région	2021-S41	2021-S42	2021-S43	Variation S42-S43	Tendance 3 dernières semaines
Nombre de personnes testées	288 680	224 702	203 904	- 9%	↘
Nombre de cas confirmés	3 360	3 930	4 419	+ 12%	↗
Taux de positivité (/100 personnes testées)	1,2%	1,7%	2,2%	+ 0,5 point	↗
Taux de dépistage (/100 000 habitants)	3 594	2 797	2 539	- 9%	↘
Taux d'incidence, tout âge (/100 000 habitants)	42	49	55	+ 12%	↗
Taux d'incidence, ≥65 ans (/100 000 habitants)	30	38	48	+ 27%	↗
Proportion de cas confirmés symptomatiques	47%	52%	53%	+1 point	→
Taux de positivité chez les symptomatiques (/100 personnes testées symptomatiques)	6,4%	8,4%	11,0%	+ 2,6 points	↗

Analyse au niveau départemental

En S43, l'évolution des indicateurs virologiques est relativement homogène entre les départements (Tableau 2, Figure 2).

Les taux d'incidence des infections à SARS-CoV-2 augmentent dans tous les départements de la région excepté la Drôme (-8%), la Loire (-4%) et la Haute-Loire (-13%). Sept départements présentent des taux d'incidence supérieurs au taux régional de 55/100 000 habitants : l'Ain, l'Ardèche, l'Isère, la Haute-Loire, le Rhône, la Savoie et la Haute-Savoie.

Les taux de dépistage diminuent dans tous les départements (de -1% à -25%). La Haute-Loire, le Rhône et la Haute-Savoie présentent les taux de dépistage les plus élevés de la région.

Les taux de positivité augmentent dans la plupart des départements excepté dans la Drôme, dans la Loire et en Haute-Loire où ils sont stables. L'Ain, l'Ardèche et la Haute-Loire présentent les taux de positivité les plus élevés de la région.

Chez les personnes de plus de 65 ans, les taux d'incidence restent inférieurs aux taux tous âges dans la plupart des départements sauf dans l'Allier et le Cantal où ils sont légèrement supérieurs. Ils augmentent dans tous les départements sauf en Haute Loire.

Tableau 2 : Indicateurs clés de surveillance virologique des infections à SARS-CoV-2 en région Auvergne-Rhône-Alpes, par département. Source : SI-DEP, données au 03/11/2021.

Département	Nombre de personnes testées	Nombre de cas confirmés d'infection par SARS-CoV-2	Taux de dépistage (pour 100 000 habitants)	Taux de positivité (% personnes testés)	Taux d'incidence, tout âge (pour 100 000 habitants)	Taux d'incidence, plus de 65 ans (pour 100 000 habitants)
Ain (01)	16 040	414	2 442	2,6	63	52
Allier (03)	6 279	142	1 895	2,3	43	54
Ardèche (07)	8 568	236	2 621	2,8	72	55
Cantal (15)	2 477	34	1 734	1,4	24	31
Drôme (26)	12 845	263	2 468	2,0	51	42
Isère (38)	29 974	718	2 370	2,4	57	54
Loire (42)	17 634	342	2 306	1,9	45	44
Haute-Loire (43)	6 160	182	2 715	3,0	80	64
Puy-de-Dôme (63)	12 304	192	1 864	1,6	29	26
Rhône (69)	52 538	1 084	2 800	2,1	58	55
Savoie (73)	11 051	245	2 555	2,2	57	29
Haute-Savoie (74)	28 034	567	3 384	2,0	69	54

Figure 2 : Evolution du taux d'incidence des infections par SARS-CoV-2 par semaine calendaire et par département, entre la semaine 2021-23 (7 au 13 juin 2021) et la semaine 2021-43 (25 au 31 octobre 2021), Auvergne-Rhône-Alpes. Source : SI-DEP, données au 03/11/2021.

Dep	S23	S24	S25	S26	S27	S28	S29	S30	S31	S32	S33	S34	S35	S36	S37	S38	S39	S40	S41	S42	S43
01	31	18	14	12	22	54	142	155	170	182	163	138	107	90	66	53	56	38	40	52	63
03	30	18	13	11	15	23	62	84	85	112	83	68	46	52	21	27	22	24	21	29	43
07	26	17	6	7	21	43	92	140	151	191	229	183	125	103	87	55	61	62	43	55	72
15	19	13	2	3	9	21	41	50	73	129	96	76	40	50	16	18	33	8	14	8	24
26	24	9	11	11	23	46	155	201	231	266	248	184	128	110	104	74	62	43	46	55	51
38	33	19	15	20	33	65	155	174	189	209	190	163	130	90	58	42	37	28	34	45	57
42	58	27	17	13	14	39	124	156	178	212	177	152	117	89	60	47	31	29	38	46	45
43	47	22	15	13	14	26	91	129	151	162	152	106	93	62	41	30	33	42	73	92	80
63	38	20	11	11	16	31	75	82	103	114	88	75	66	52	48	52	39	23	24	26	29
69	49	29	23	26	39	114	284	321	301	317	268	215	176	115	82	62	58	50	53	52	58
73	30	12	12	17	24	71	250	261	236	246	206	163	132	83	56	43	43	34	33	51	57
74	37	14	12	15	27	72	221	257	247	273	221	195	155	111	77	71	64	50	54	63	68

Analyse par classes d'âge

En S43, les taux d'incidence augmentent dans la plupart des classes d'âge sauf chez les 0-9 ans (-20%) et les 10-19 ans (-7%). Les écarts de taux d'incidence entre les classes d'âge sont faibles : les taux d'incidence sont compris entre 34 et 74/100 000 habitants, le plus élevé étant observé chez les 30-39 ans.

Les taux de dépistage diminuent ou sont stables dans toutes les classes d'âge, et les taux de positivité augmentent dans toutes les classes d'âge.

Figure 3 : Evolution du taux d'incidence hebdomadaire des cas d'infections à SARS-CoV-2 par classes d'âge, de la semaine 2021-24 (14 au 20 juin 2021) à la semaine 2021-43 (25 au 31 octobre 2021), Auvergne-Rhône-Alpes. Source : SI-DEP, données au 03/11/2021.

cage10	2021																			
	S24	S25	S26	S27	S28	S29	S30	S31	S32	S33	S34	S35	S36	S37	S38	S39	S40	S41	S42	S43
[0,10)	14	8	6	9	16	48	69	91	113	119	121	118	105	88	70	58	40	44	49	39
[10,20)	31	24	26	39	103	264	304	292	330	293	221	179	127	85	73	63	40	43	54	50
[20,30)	32	26	41	80	232	619	553	468	473	379	284	201	129	94	64	54	47	46	54	62
[30,40)	29	22	22	35	84	238	309	318	346	301	251	193	144	104	77	73	57	55	60	74
[40,50)	24	18	16	24	50	131	188	218	241	208	179	138	98	70	57	54	43	47	58	65
[50,60)	16	11	11	15	34	89	133	154	171	150	123	90	68	41	37	33	31	36	40	51
[60,70)	9	7	6	9	17	49	71	87	108	86	76	63	42	35	28	27	25	34	42	54
[70,80)	8	9	5	7	12	32	56	71	87	77	72	58	49	28	25	28	26	31	40	53
[80,90)	8	5	7	9	11	31	45	61	82	83	63	55	34	26	23	22	27	30	32	34
[90,inf]	15	9	11	11	14	46	64	102	116	105	90	96	42	40	28	40	45	33	37	46

Analyse par niveaux scolaires

En S43, les taux d'incidence sont en baisse chez les 6-10 ans et globalement stables dans les autres niveaux scolaires. Les élèves de primaire (6-10 ans) présentent le taux d'incidence le plus élevé (64/100 000 habitants), suivis par les collégiens de 11-14 ans (57/100 000) ; les enfants de moins de 3 ans présentent toujours le taux d'incidence le plus bas (16/100 000).

L'activité de dépistage diminue dans toutes les classes d'âge, plus particulièrement chez les 3-10 ans, en raison des vacances scolaires.

Les taux de positivité augmentent chez les moins de 10 ans et sont stables chez les élèves plus âgés.

Tableau 3 : Indicateurs clés de surveillance virologique des infections à SARS-CoV-2 en région Auvergne-Rhône-Alpes, par niveaux scolaires, Auvergne-Rhône-Alpes, semaine 2021-43 (25 au 31 octobre 2021). Source : SI-DEP, données au 03/11/2021.

Classe d'âge	Nombre de personnes testées	Nombre de cas positifs	Taux de dépistage (pour 100 000 habitants)	Taux de positivité (% personnes testées)	Taux d'incidence (pour 100 000 habitants)
0-2 ans	970	43	371	4,4	16
3-5 ans	1 468	79	521	5,4	28
6-10 ans	5 971	320	1 198	5,4	64
11-14 ans	18 295	229	4 542	1,3	57
15-17 ans	13 470	117	4 533	0,9	39
18 ans et plus	163 707	3 629	2 602	2,2	58

Hospitalisations, admissions en services de soins critiques, décès

Patients actuellement hospitalisés et nombre total de décès

Le **nombre total de personnes hospitalisées** (540 patients au 02 novembre, soit + 1%) **fluctue légèrement à la hausse** et le **nombre total de personnes en service de soins critiques** (84 patients au 02 novembre, soit -6%) **fluctue à la baisse**.

Tableau 4 : Indicateurs clés de surveillance des hospitalisations pour COVID-19 en région Auvergne-Rhône-Alpes, Source : SI-VIC, au 02/11/2021

Indicateurs en région, nombre	Le 19 octobre 2021	Le 26 octobre 2021	Le 2 novembre 2021	Variation 2 dernières semaines	Tendance 3 dernières semaines
Patients hospitalisés pour COVID-19	557	534	540	+ 6	→
dont patients en hospitalisation conventionnelle	285	271	275	+ 4	→
dont patients suivis en soins critiques	91	89	84	- 5	→
dont patients suivis en réanimation	75	71	68	- 3	→
Cumul des décès	12 157	12 183	12 206	+ 23	
Cumul des retours à domicile	55 500	55 617	55 745	+128	

Nouvelles hospitalisations et nouveaux décès

Depuis la S41, les indicateurs de surveillance à l'hôpital sont présentés à la date d'admission et non à la date de déclaration. En S43, le nombre des nouvelles hospitalisations pour COVID-19 augmente légèrement (+19 hospitalisations), les nouvelles admissions en services de soins critiques et les nouveaux décès sont stables (- 6 admissions et +8 décès) (Tableau 5).

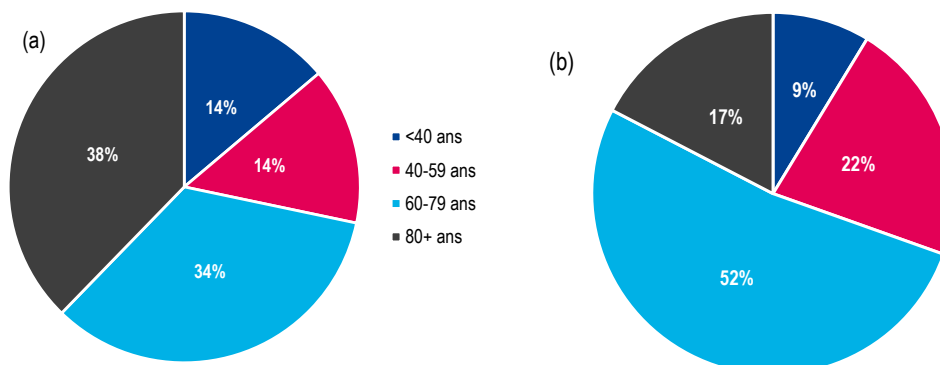
Tableau 5 : Indicateurs clés de surveillance des nouvelles hospitalisations pour COVID-19 et des nouveaux décès hospitaliers en région Auvergne-Rhône-Alpes, en semaine complète, à la date d'admission, Source : SI-VIC, au 03/11/2021

Indicateurs en région	S41	S42	S43*	Variation S42-S43	Tendance 3 dernières semaines
Nombre de nouvelles hospitalisations pour COVID-19	142	151	170	+19	↗
Nombre de nouvelles admissions en soins critiques pour COVID-19	32	31	25	- 6	→
Nombre de nouveaux décès hospitaliers	17	18	26	+ 8	→
Taux de nouvelles hospitalisations pour COVID-19, /100 000 habitants	1,8	1,9	2,1	+ 0,3	↗
Taux de nouvelles admissions en soins critiques, /100 000 habitants	0,4	0,4	0,3	- 0,1	→
Taux de nouveaux décès, /100 000 habitants	0,2	0,2	0,3	+ 0,1	→

* Les données de la S43 ne sont pas consolidées

Répartition par classes d'âge, selon la date d'admission

Figure 4 : Répartition par classes d'âge des nouvelles hospitalisations pour COVID-19 tous services (a) ou en soins critiques (b), pour la semaine 2021-43 (25 au 31 octobre 2021), en Auvergne-Rhône-Alpes, à la date d'admission. Source : SI-VIC, données au 03/11/2021.



Analyse par département

Depuis la S41, les indicateurs de surveillance à l'hôpital sont présentés à la date d'admission.

En S43, le nombre de nouvelles hospitalisations pour COVID-19 augmente dans la Drôme (+11 nouvelles hospitalisations par rapport à S42), en Isère (+6 nouvelles hospitalisations), et dans le Rhône (+5 nouvelles hospitalisations).

Le nombre de nouvelles admissions en services de soins critiques reste stable à un niveau bas dans tous les départements. En raison des petits effectifs observés, les variations sont difficiles à interpréter d'une semaine à l'autre.

Tableau 6 : Nombre hebdomadaire de nouvelles hospitalisations pour COVID-19 tous services incluant les nouvelles admissions en services de soins critiques pour COVID-19 et les admissions en services de soins critiques pour les semaines 42 (18 au 24 octobre) et 43 (25 au 31 octobre), par département, selon la date d'admission, Auvergne-Rhône-Alpes. Source : SI-VIC, au 04/11/2021

Département	Nouvelles hospitalisations		Nouvelles admissions en soins critiques	
	Nombre S43	Différence S42-S43	Nombre S43	Différence S42-S43
Ain (01)	5	+1	0	-2
Allier (03)	13	+4	3	+2
Ardèche (07)	7	+1	0	0
Cantal (15)	1	+1	0	0
Drôme (26)	15	+11	4	+4
Isère (38)	28	+6	3	-1
Loire (42)	21	+2	4	-2
Haute-Loire (43)	4	-12	1	-1
Puy-de-Dôme (63)	6	-1	1	-2
Rhône (69)	35	+5	6	-6
Savoie (73)	11	0	2	+1
Haute-Savoie (74)	24	-1	1	+1

Vaccination contre la COVID-19

Le système d'information Vaccin Covid, permettant le suivi de la vaccination contre la COVID-19, est administré par la Caisse nationale d'assurance maladie (Cnam) et alimenté par les professionnels de santé réalisant les vaccinations. Une description des indicateurs produits est disponible sur le site de [Santé Publique France](#).

Au 2 novembre 2021 en Auvergne-Rhône-Alpes, 6 136 726 personnes avaient été vaccinées par au moins une dose (76,4% vs 76,2% au 26 octobre), 6 012 270 personnes avec un schéma vaccinal complet (74,9% vs 74,5% au 26 octobre) et 368 415 avec une dose de rappel (4,6% vs 3,9% au 26 octobre). Parmi les 12 ans et plus, 89,0% avaient reçu au moins 1 dose et 87,2% un schéma vaccinal complet.

La couverture vaccinale par département et EPCI de résidence et classe d'âge est disponible sur le [site de l'Assurance maladie](#). L'actualisation y est hebdomadaire, avec un léger délai lié à l'intégration de l'ensemble des résultats dans le système national des données de santé (SNDS).

Tableau 7 : Nombre de personnes vaccinées (au moins 1 dose, schéma complet et dose de rappel) contre la COVID-19 et couverture vaccinale (CV) au 2 novembre 2021 par classes d'âge en Auvergne-Rhône-Alpes. Source : VACCIN COVID

Classe âge	Au moins 1 dose			Schéma complet			Rappel		
	Nombre de personnes vaccinées	CV (%)	Gain CV (points)	Nombre de personnes vaccinées	CV (%)	Gain CV (points)	Nombre de personnes vaccinées	CV (%)	Gain CV (points)
12-17 ans	460 588	76,9 %	+0,6	439 455	73,4 %	+0,9	266	0,0 %	+0,0
18-49 ans	2 773 263	88,5 %	+0,4	2 706 478	86,3 %	+0,4	12 702	0,4 %	+0,1
50-64 ans	1 387 627	91,4 %	+0,2	1 371 631	90,3 %	+0,2	34 136	2,2 %	+0,4
65-74 ans	808 311	93,3 %	+0,1	800 052	92,4 %	+0,2	73 660	8,5 %	+2,1
75 ans et plus	704 031	91,2 %	+0,0	692 282	89,7 %	+0,1	247 641	32,1 %	+3,9
Autres âges ou non renseigné	2 906			2 372			10		
Tous âges	6 136 726	76,4 %	+0,2	6 012 270	74,9 %	+0,4	368 415	4,6 %	+0,7

Résidents et professionnels en EHPAD ou en USLD – Professionnels de santé libéraux

Tableau 8 : Couverture vaccinale (CV) (au moins 1 dose, schéma complet et rappel) contre la COVID-19 dans les cohortes de résidents en EHPAD/USLD, de professionnels en EHPAD/USLD et de personnels soignants libéraux au 2 novembre 2021 en Auvergne-Rhône-Alpes. Source : VACCIN COVID

Au 2 novembre 2021	Au moins 1 dose		Schéma complet		Rappel	
	CV (%)*	Gain CV (points)	CV (%)*	Gain CV (points)	CV (%)*	Gain CV (points)
Résidents en EHPAD ou en USLD	93,2 %	+0,1	91,5 %	+0,2	48,6 %	+1,3
Professionnels en EHPAD ou en USLD	91,1 %	+0,2	90,2 %	+0,3	1,8 %	+0,3
Professionnels de santé libéraux	96,7 %	+0,0	96,3 %	+0,2	12,3 %	+2,7

*Estimation à partir d'une cohorte non exhaustive de l'ensemble de la population source

BRONCHIOLITE (chez les moins de 2 ans)

3^{ème} semaine épidémique

En médecine hospitalière, selon les données transmises par les structures d'urgence du réseau Oscour®, les passages aux urgences et les hospitalisations pour diagnostic de bronchiolite chez les moins de 2 ans continuent à augmenter en S43 par rapport aux semaines précédentes (Figure 5). En S43, 480 passages aux urgences pour bronchiolite ont été relevés, soit 13,9% des passages dans cette classe d'âge (10,1% en S42). Parmi ces passages, 144 ont été suivis d'une hospitalisation, soit un taux d'hospitalisation de 30% pour ce diagnostic (38,7% en S42). Les hospitalisations pour bronchiolite représentent 34,1% de l'ensemble des hospitalisations dans cette classe d'âge en S43 (contre 35,3% en semaine 42) (Tableau 9).

L'activité liée à la bronchiolite chez les moins de 2 ans est plus importante sur la partie Centre d'Auvergne-Rhône-Alpes pour les passages aux urgences et les hospitalisations. L'épidémie de bronchiolite dans la région suit pour l'instant une dynamique comparable à 2019 mais plus précoce d'un mois environ, alors que l'épidémie en 2020-2021 avait été décalée au début de printemps.

Figure 5 : Passages aux urgences pour bronchiolite (réseau Oscour®), moins de 2 ans, Auvergne-Rhône-Alpes

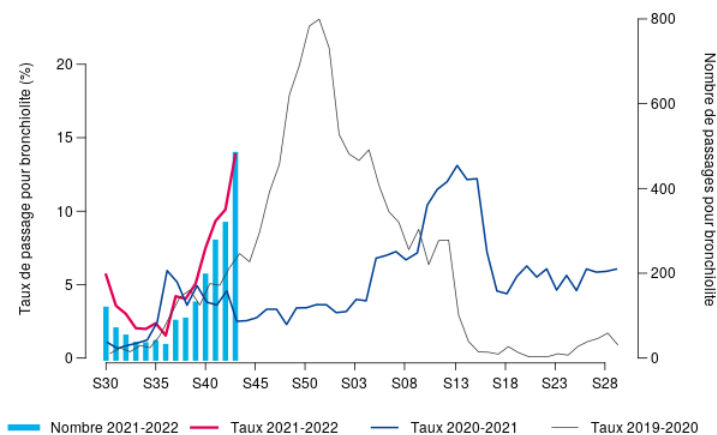
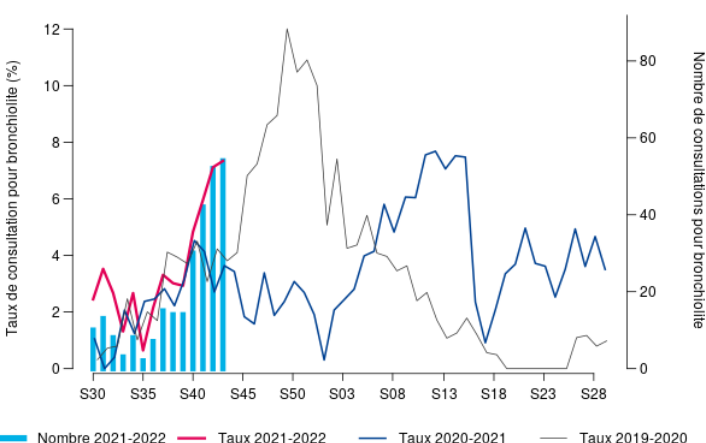


Tableau 9 : Hospitalisations après passage aux urgences pour bronchiolite (réseau Oscour®), moins de 2 ans, Auvergne-Rhône-Alpes

Semaine	Nombre d'hospitalisations pour bronchiolite, moins de 2 ans	Taux de bronchiolite parmi toutes les hospitalisations codées, moins de 2 ans (%)
S42	122	35,3%
S43	144	34,1%

Figure 6 : Actes SOS Médecins pour bronchiolite, moins de 2 ans, Auvergne-Rhône-Alpes



En médecine libérale, d'après les données des associations SOS Médecins de la région, les actes pour diagnostic de bronchiolite chez les moins de 2 ans sont en légère augmentation en S43 par rapport aux semaines précédentes (Figure 6). En S43, 54 actes pour diagnostic de bronchiolite ont été relevés chez des moins de 2 ans, soit 7,3% de l'activité globale des associations SOS Médecins dans cette classe d'âge (7,1% de l'activité en S42).

D'après les données virologiques du CNR (réseau Hôpitaux France-Sud), la circulation du virus respiratoire syncytial (VRS) est en augmentation avec 90 cas confirmés virologiquement rapportés en S42 dans la région et un taux de positivité de 11,1% (10,0% en S41).

Pour en savoir plus

Au national :

Surveillance des urgences et des décès SurSaUD® : [cliquez ici](#)

Prévention de la bronchiolite

Comment diminuer le risque de bronchiolite ?

Un document grand public intitulé "Votre enfant et la bronchiolite" est disponible sur le site de Santé publique France : [brochure](#)

MORTALITE TOUTES CAUSES

Synthèse des données disponibles

Au plan national, le nombre de décès observé est revenu dans les fluctuations attendues depuis la S20 (du 17 au 23 mai 2021). Les S32 à S36 (du 9 août au 12 septembre 2021) ont connu un dépassement du seuil d'alerte, tout en restant à un niveau modéré.

En Auvergne-Rhône-Alpes, la mortalité quelle que soit la cause de décès est revenue dans les marges de fluctuations attendues depuis la S19 (du 10 au 16 mai 2021). Seules les S33 (du 16 au 22 août 2021) et S35 (30 août au 5 septembre 2021) ont connu un dépassement significatif du seuil d'alerte, tout en restant à un niveau modéré.

En S41 (11 au 17 octobre 2021) on observe un excès modéré de décès chez les 65 ans et plus.

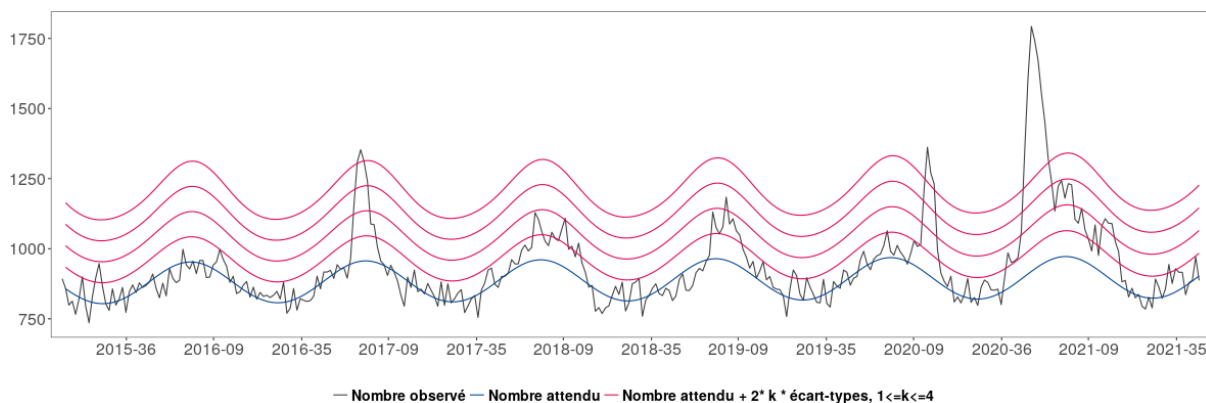
En S42, le nombre de décès observé est revenu dans les fluctuations attendues.

Compte-tenu des délais habituels de transmission des données, les effectifs de mortalité observés pour les 3 semaines précédentes sont encore incomplets. Il convient donc de rester prudent dans l'interprétation de ces observations.

Consulter les données nationales :

- Surveillance des urgences et des décès SurSaUD® (Oscour, SOS Médecins, Mortalité) : [cliquez ici](#)
- Surveillance de la mortalité : [cliquez ici](#)

Figure 7 : Nombre hebdomadaire de décès toutes causes tous âges en Auvergne-Rhône-Alpes (Source : INSEE)



Remerciements :

Nous remercions les partenaires qui nous permettent d'exploiter les données pour réaliser cette surveillance :

- Services d'urgences du réseau Oscour®,
- Associations SOS Médecins,
- Services de réanimation,
- le Réseau Sentinelles de l'Inserm,
- Le CNR Virus des infections respiratoires (Laboratoire de Virologie-Institut des Agents Infectieux, HCL)
- Les établissements hébergeant des personnes âgées
- Les mairies et leur service d'état civil
- L'Institut national de la statistique et des études économiques (Insee)
- L'ensemble des professionnels de santé qui participent à la surveillance
- Les équipes de l'ARS ARA notamment celles chargées de la veille sanitaire et de la santé environnementale

Directrice de la publication :

Geneviève CHENE
Santé publique France

Responsable :

Christine SAURA

Comité de rédaction :

Thomas BENET
Elise BROTTET
Emmanuelle CAILLAT-VALLET
Delphine CASAMATTA
Fabiana CAZZORLA
Erica FOUGERE
Kate NDOCKO
Philippe PEPIN
Guillaume SPACCAFERRI
Garance TERPANT
Alexandra THABUIS
Emmanuelle VAISSIERE
Jean-Marc YVON
Mélanie YVROUD

Diffusion :

Cellule régionale Auvergne-Rhône-Alpes

Tél. 04.72.34.31.15

cire-ara@santepubliquefrance.fr

Retrouvez-nous sur :
santepubliquefrance.fr

Twitter :
[@sante-prevention](https://twitter.com/sante-prevention)

INFORMATION CORONAVIRUS COVID-19

PROTÉGEONS-NOUS LES UNS LES AUTRES

- Se laver régulièrement les mains ou utiliser une solution hydro-alcoolique
- Tousser ou éternuer dans son coude ou dans un mouchoir
- Se moucher dans un mouchoir à usage unique
- Porter un masque chirurgical ou en tissu de catégorie 1 quand la distance de deux mètres ne peut pas être respectée
- Respecter la distance d'au moins deux mètres avec les autres
- Limiter au maximum ses contacts sociaux (6 maximum)
- Éviter de se toucher le visage
- Aérer les pièces le plus souvent possible, au minimum quelques minutes toutes les heures
- Saluer sans serrer la main et arrêter les embrassades
- Utiliser les outils numériques (TousAntiCovid)

GOUVERNEMENT.FR/INFO-CORONAVIRUS 0 800 130 000

MAÎTRISEZ LES BONS GESTES CONTRE LES VIRUS DE L'HIVER

- Éternuer dans son coude.
- Se laver les mains régulièrement.
- Porter un masque jetable.
- Utiliser un mouchoir à usage unique.

Logos: République Française, Assurance Maladie, Santé publique France